



Η ΠΟΛΥΠΛΟΚΟΤΗΤΑ
ΚΑΙ
Η ΑΝΤΙΦΑΣΗ
ΣΤΗΝ ΑΡΧΙΤΕΚΤΟΝΙΚΗ

ROBERT VENTURI

Ἡ Πολυπλοκότητα καί ἡ Ἀντίφαση στήν Ἀρχιτεκτονική

(Complexity and Contradiction
in Architecture)

Robert Venturi

μέ εισαγωγή τοῦ Vincent Scully

The Museum of Modern Art, 1966, 1977.
II West 53rd Street, New York, N.Y. 10019

Μετάφραση:

Γιάννης Καρανίκας, Ἀρχιτέκτων-Πολεοδόμος

Ἐκδότης:

Γεώργιος Σ. Κατσούλης, Ἀρχιτέκτων

Ἐπιμέλεια κειμένου:

Μ. Φιλιππίδου

1. Για μιά μὴ Μονοσήμαντη Ἀρχιτεκτονική: Ἕνα Ἦπιο Μανιφέστο

Μοῦ ἀρέσει ἡ πολυπλοκότητα καί ἡ ἀντίφαση στήν ἀρχιτεκτονική. Δέν μοῦ ἀρέσει ἡ δυσαρμονία ἢ ἡ αὐθαίρεσία τῆς κακῆς ἀρχιτεκτονικῆς οὔτε καί οἱ ἐξεζητημένες λεπτολογίες τῆς γραφικότητας ἢ τοῦ ἐξπρεσιονισμοῦ. Ἀντίθετα, μιλῶ γιά μιάν ἀρχιτεκτονική πολύπλοκη καί ἀντιφατική, πού βασίζεται στήν πληθωρικότητα καί τό διαφοροῦμένο τῆς σύγχρονης ζωῆς καί τῆς πρακτικῆς ἐμπειρίας τῆς Τέχνης. Παντοῦ, ἐκτός ἀπό τήν ἀρχιτεκτονική, ἡ πολυπλοκότητα καί ἡ ἀντίφαση ἔχουν ἀναγνωριστέι, ἀπό τήν ἀπόδειξη τοῦ Gödel γιά τήν ὀριακή ἀσυνέπεια στά μαθηματικά μέχρι τήν ἀνάλυση τοῦ T. S. Eliot γιά τή “δυσχερή” ποίηση καί τόν ὀρισμό τοῦ Joseph Albers γιά τόν παράδοξο χαρακτήρα τῆς ζωγραφικῆς. Ἀλλά, ὁμως, ἡ ἀρχιτεκτονική εἶναι ἀναγκαστικά πολύπλοκη καί ἀντιφατική ἀπό τότε πού περιέλαβε τά παραδοσιακά βιτρουβιανά στοιχεῖα: χρησιμότητα, στερεότητα καί χάρη. Καί σήμερα, οἱ ἀνάγκες τοῦ προγράμματος, τῆς δομῆς, τῶν τεχνολογικῶν μέσων καί τῆς ἔκφρασης, ἀκόμη καί σέ ἀπλά κτίρια πού βρίσκονται σέ ἀπλό περιβάλλον, εἶναι ποικίλες καί ἀλληλοσυγκρουόμενες, σέ βαθμό πού δέν θά τό φανταζόμασταν παλιά. Οἱ δυσχέρειες αὐξάνονται ἀπό τό γεγονός ὅτι ἡ πολεοδομία καί ὁ περιφερειακός προγραμματισμός ἀλλάζουν τίς διαστάσεις καί τήν κλίμακα τῆς ἀρχιτεκτονικῆς. Καλωσορίζω αὐτά τά προβλήματα καί ἐκμεταλλεύομαι τό διαφοροῦμένο πού φέρνουν. Μέ τήν ἀποδοχή τῆς ἀντίφασης, καθὼς ἐπίσης καί τῆς πολυπλοκότητας, στοχεύω τό ζωντανό καί ταυτόχρονα τό ἔγκυρο.

Οἱ ἀρχιτέκτοντες δέν ἔχουν πιά κανένα λόγο νά ἐκφοβίζονται ἀπό τήν πουριτανική ἠθική καί γλώσσα τῆς Μοντέρνας Σχολῆς. Αὐτό πού μοῦ ἀρέσει στά ἀρχιτεκτονικά στοιχεῖα εἶναι νά εἶναι περισσότερο μικτά παρά “ἀμιγῆ”, συμβιβαστικά παρά “καθαρά”, πολυσήμαντα παρά “μονοσήμαντα”, ἀμφίβολα παρά “ξεκάθαρα”, ὅπως ἐπίσης νά εἶναι τό ἴδιο ἀντιφατικά ὅσο καί ἀπόρροια, ἀνιαρά ὅσο καί “ἀρχιτεκτονημένα”, νά διευθετοῦν παρά ν’ ἀποκλείουν, πληθωρικά παρά ἀπλά, παροδοσιακά ὅσο καί νεωτεριστικά, ἀσυνεπῆ καί ἀμφίβολα παρά ξεκάθαρα καί ἴσια. Ἀπό μιά προφανή ἐνότητα προτιμῶ μιά συγκεχυμένη ζωτικότητα. Συμπεριλαμβάνω τό ἀσυνεχές καί διακηρῦσσω τό δυισμό.

Ἐποστηρίζω περισσότερο τόν πλοῦτο τοῦ νοήματος παρά τήν καθαρότητα τοῦ νοήματος, τήν ἔμμεση ὅσο καί ἄμεση λειτουργία. Ἀπό “τό ἓνα ἢ τό ἄλλο” προτιμῶ “καί τό ἓνα καί τό ἄλλο”, ἀπό τό “μαῦρο ἢ ἄσπρο” τό “μαῦρο καί ἄσπρο”, καί μερικῆς φορῆς τό γκριζο. Μιά ἀρχιτεκτο-

νική εἶναι ἔγκυρη ὅταν ἐκφράζεται σέ πολλά ἐπίπεδα, συνδυάζει πολλές ἐκδοχές καί μπορεῖ ν’ ἀναγνωρίσει καί νά χρησιμοποιήσει τό χώρο καί τά στοιχεῖα του μέ πολλούς τρόπους συγχρόνως.

Ἀλλά, μιά ἀρχιτεκτονική πού βασίζεται στήν πολυπλοκότητα καί τήν ἀντίφαση, ἔχει καί μιά εἰδική ὑποχρέωση ἀπέναντι στό ὄλο: ἡ ἀλήθεια τῆς πρέπει νά ἐκφράζεται ἀπό τή συνολικότητά τῆς ἢ, τουλάχιστον, ἀπό μιά πρόθεση συνολικότητας. Πρέπει νά ἐμπεριέχει τή δυσχερή ἐνότητα πού ἀπορρέει ἀπό συμπερίληψη παρά τήν εὐκολή ἐνότητα πού ἀπορρέει ἀπό ἀποκλεισμό. Τό περισσότερο δέν εἶναι λιγότερο (more is not less)*.

* Σ.τ.Μ. Ἐδῶ ὁ συγγραφέας χρησιμοποιεῖ ἓνα λογοπαίγνιο πάνω στό γνωστό dictum τοῦ Mies, “less is more” (τό λιγότερο εἶναι περισσότερο). Βλέπε “οὐκ ἐν τῷ πολλῷ τό εὐ”.

2. Ἡ Πολυπλοκότητα καὶ ἡ Ἀντίφαση Ἀντιμέτωπες στὴν Ἀπλούστευση καὶ Γραφικότητα

Οἱ ὀρθόδοξοι τῆς Μοντέρνας Σχολῆς ἔτειναν ν' ἀποδεχτοῦν τὴν πολυπλοκότητα μὲ ἀνεπάρκεια καὶ ἀσυνέπεια. Στὴν προσπάθειά τους νὰ σπάσουν τὰ δεσμά τῆς παράδοσης γιὰ ἓνα καινούριο ξεκίνημα, ἐξιδανίκευσαν τὸ πρωτόγονο καὶ τὸ στοιχειῶδες σὲ βάρος τοῦ ποικιλόμορφου καὶ ἐξελιγμένου. Σὰν ἐπαναστάτες συμμετοχοὶ σὲ μιὰ ἐπαναστατική κίνηση, χαίρετισαν μὲ ἐνθουσιασμό τὸ καινούριο τῶν σύγχρονων λειτουργιῶν, ἀγνοώντας τίς περιπλοκές πού αὐτὲς ἔφεραν. Σὰν μεταρρυθμιστὲς ὑποστήριξαν μὲ πουργιανισμό ἓναν αὐστηρὸ καὶ ἀποκλειστικὸ διαχωρισμὸ τῶν στοιχείων, ἀντὶ ν' ἀποδεχτοῦν τὴν ἀλληλεπίδραση τῶν διάφορων ἀπαιτήσεων καὶ τὴν ἀντιπαράθεσή τους. Σὰν προπομπὸς τῆς Μοντέρνας Κίνησης, ὁ Frank Lloyd Wright, τοῦ ὁποῦ τοῦ ἀπόφθεγμα ἦταν “ἡ Ἀλήθεια ἐναντίον τοῦ Κόσμου”, ἔγραφε: “ἡ ἀποκάλυψη μιᾶς ἀπλότητας τόσο πλατιᾶς καὶ τέτοιας ἀπτήχησης μού φάνηκε τόσο σημαντικὴ καὶ τόσο ἀρμονικὴς οἱ κατασκευές πού μού ἀποκαλύφθηκαν πού... πείστηκα πὼς θὰ μεταμορφώσουν καὶ θὰ πλουτίσουν τὴ σκέψη καὶ τὴν κουλτούρα τοῦ σύγχρονου κόσμου”¹¹. Τὸ ἴδιο καὶ ὁ Le Corbusier, συνιδρυτὴς τοῦ Πουριζμοῦ (Purism), μιλοῦσε γιὰ τίς “σπουδαῖες πρωταρχικὲς μορφές” τῶν ὁποίων διακήρυσε “τὴ σαφήνεια καὶ τὴν ἀπουσία τοῦ διαφορούμενου”¹². Οἱ ἀρχιτέκτονες τῆς Μοντέρνας Σχολῆς, ἐκτός ἀπὸ λίγες ἐξαιρέσεις, περιφρονοῦν τὸ διαφορούμενο.

Τώρα ὁμως ἡ θέση μας εἶναι διαφορετικὴ: “Τὰ προβλήματα αὐξάνουν σὲ ποσότητα, πολυπλοκότητα καὶ δυσχέρεια καὶ συγχρόνως ἀλλάζουν ταχύτερα παρὰ ποτὲ”¹³ καὶ ἀπαιτοῦν μιὰν ἀντιμετώπιση σὰν αὐτὴ πού διαγράφει ὁ August Heckscher: “Κάθε ἄτομο, μέσα ἀπὸ τὴ διαδικασία τῆς ὀρίμανσής του, περνάει ἀπὸ μιὰν ἀντίληψη, ὅπου ἡ ζωὴ τοῦ φαίνεται ἀπλή καὶ τακτικὴ, σὲ μιὰν ἄλλη ὅπου ἡ ζωὴ τοῦ φαίνεται πολὺπλοκη καὶ παράδοξη. Καὶ ὑπάρχουν ὀρισμένους περιόδους πού ἐνθαροῦνουν αὐτὴ τὴν ἀντιμετώπιση. Σ' αὐτὲς τίς περιόδους, τὸ παράδοξο καὶ τὸ δραματικὸ χαρακτηρίζει τὴ διανόηση σὲ σύνολό της... Ὁ ὀρθολογισμὸς γεννιέται σ' ἓνα περιβάλλον ἀπλότητας καὶ τάξης, ἀλλά, ὁμως, ἀποδεικνύεται ἀνεπαρκὴς σὲ περίοδο ἀναστάτωσης. Ἄρα, μέσα σ' αὐτὲς τίς περιόδους πρέπει νὰ ἐπιτευχθεῖ μιὰ ἰσορροπία ἀνάμεσα στὶς ἀντίθετες ἀντιλήψεις. Ἡ ἐσωτερικὴ γαλήνη πού κατακτᾶ ὁ ἄνθρωπος πρέπει νὰ ἀντιπροσωπεύει μιὰν ἔνταση πού ἐνυπάρχει στὶς ἀντιφάσεις καὶ ἀβεβαιότητες... Μιὰ αἴσθησις τοῦ παράδοξου ἐπιτρέπει νὰ σταθοῦν πλάι-πλάι τὰ, σὲ πρώτη ἀποψη, ἀνόμοια, καὶ αὐτὴ καθαρτὴν ἢ συνύπαρξή τους

νὰ ὑποδηλώνει ἓνα εἶδος ἀλήθειας”¹⁴.

Σήμερα ἀκόμη ὑπάρχουν τάσεις νὰ δικαιολογεῖται ἡ ἀπλούστευση, ἀλλά σ' ἓναν ἠπιότερο βαθμὸ ἀπὸ τὴν ἐπιχειρηματολογία πού παρουσιάστηκε στὸ παρελθόν. Οἱ τάσεις αὐτὲς εἶναι ἐπεκτάσεις τοῦ ὑπέροχου παράδοξου “τὸ λιγότερο εἶναι περισσότερο” τοῦ Mies van der Rohe. Ὁ Paul Rudolf διατύπωσε ξεκάθαρα τί ὑπονοεῖ αὐτὴ ἡ ἀποψη τοῦ Mies: “Δὲν μποροῦν νὰ λυθοῦν ὅλα τὰ προβλήματα... Πραγματικὰ εἶναι χαρακτηριστικὸ τῶν ἀρχιτεκτόνων τοῦ 20οῦ αἰῶνα νὰ εἶναι ἐντελῶς ἐπιλεκτικοὶ στὸν προσδιορισμὸ τῶν προβλημάτων πού θέλουν νὰ ἐπιλύσουν. Ὁ Mies, γιὰ παράδειγμα, φτιάχνει ὑπέροχα κτίρια μόνον ἐπειδὴ ἀγνοεῖ πολλὰ προβλήματα τοῦ κτιρίου. Ἐάν ἔλυνε περισσότερα προβλήματα, τὰ κτίριά του θὰ ἔχαναν ἓνα μέρος ἀπὸ τὸ δυναμισμό τους”¹⁵.

Τὸ δόγμα “τὸ λιγότερο εἶναι περισσότερο” κατακρίνει τὴν πολυπλοκότητα καὶ δικαιολογεῖ τὴν ἐπιλογή πρὸς ὄφελος τῆς ἔκφρασης. Πραγματικὰ, ἐπιτρέπει στὸν ἀρχιτέκτονα “νὰ εἶναι ἐντελῶς ἐπιλεκτικὸς στὸν προσδιορισμὸ τῶν προβλημάτων πού θέλει νὰ λύσει”, ἀλλά ἐάν πρέπει νὰ ἐμπιστευτοῦμε τὸν ἀρχιτέκτονα καὶ νὰ τὸν ἀφήσουμε νὰ ἀκολουθήσει “τὴν προσωπικὴ του ἀντίληψη τοῦ σύμπαντος”¹⁵, ἡ ἐμπιστοσύνη αὐτῆ σίγουρα σημαίνει ὅτι ὁ ἀρχιτέκτονας προσδιορίζει τὸ πὼς αὐτὰ τὰ προβλήματα πρέπει νὰ λυθοῦν καὶ δὲν καθορίζει τὸ ποῖα ἀπὸ τὰ προβλήματα θὰ λύσει. Δὲν μπορεῖ νὰ παραβλέψει πολλὰ σημαντικὰ σημεῖα, παρὰ μόνον μὲ κίνδυνο ν' ἀποκόψει τὴν ἀρχιτεκτονικὴ ἀπὸ τὴ ζωὴ καὶ τίς κοινωνικὲς ἀνάγκες. Ἐάν μερικὰ προβλήματα φανοῦν ἄλυτα μπορεῖ νὰ πεί ὅτι: σὲ μιὰν ἀρχιτεκτονικὴ πού περιλαμβάνει ἀντὶ ν' ἀποκλείει, ὑπάρχει θέση γιὰ τὸ ἀπόθραυσμα, τὴν ἀντίφαση, τὸν αὐτοσχεδιασμὸ καὶ ὅλες τίς ἐντάσεις πού δημιουργοῦν ὅλα μαζί. Τὰ ἔξοχα περὶπτερα τοῦ Mies πρόσφεραν πολὺτιμες ἐπιδράσεις στὴν ἀρχιτεκτονικὴ, ἀλλά ἡ ἐπιλεκτικὴ σὲ περιεχόμενον καὶ ἔκφραση ἀποκαλύπτει τὰ ὀριά τους ὅσο καὶ τὴ δύναμή τους.

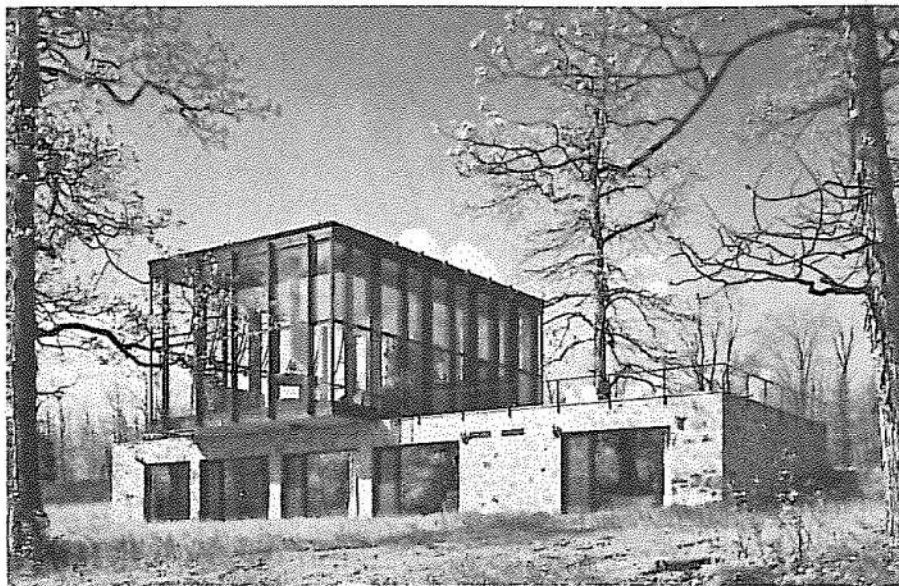
Ἀμφισβητῶ τὸ κύρος τῶν συσχετισμῶν μεταξὺ τῶν περιπτέρων καὶ τῶν κατοικιῶν, εἰδικότερα μεταξὺ τῶν ἰαπωνικῶν περιπτέρων καὶ τῆς σύγχρονης ἀρχιτεκτονικῆς τῆς κατοικίας. Αὐτοὶ οἱ συσχετισμοὶ ἀγνοοῦν τὴν ἀληθινὴ πολυπλοκότητα καὶ ἀντίφαση – πού εἶναι ἐγγενὴς στὸ πρόγραμμα γιὰ μιὰ κατοικία – τίς δυνατότητες τοῦ χώρου καὶ τῆς τεχνολογίας, ὅσο καὶ τὴν ἀνάγκη μιᾶς ποικιλίας στὶς μέχρι τώρα ὀπτικές ἐμπειρίες. Ἡ κατάχρηση τῆς λιτότητας ὁδηγεῖ στὴν ὑπεραπλούστευση. Στὴν Κατοικία Wiley, γιὰ

παράδειγμα (1) και σε αντίθεση με τη γυάλινη του κατοικία (2), ο Philip Johnson αποπειράθηκε να ξεπεράσει τις λιτότητες ενός κομψού περιπτέρου. Χώρισε και εξέφρασε ξεκάθαρα τις κλειστές "ιδιωτικές λειτουργίες" της καθημερινής ζωής με το βάθος του Ισογείου, ξεχωρίζοντάς τες έτσι από τις ανοιχτές κοινωνικές λειτουργίες του κανονικού περιπτέρου, αναπτυγμένου στον όροφο. 'Αλλά ακόμη και μ' αυτή την απόπειρα, το κτίριο περιορίζεται να είναι ένα διάγραμμα ενός υπεραπλουστευμένου προγράμματος καθημερινής ζωής - μιά άφρημένη θεωρία μαύρου ή ασπρού. 'Εκεί πού η λιτότητα δεν λειτουργεί, καταντά άπλοικότητα. 'Η απροκάλυπτη άπλοποίηση σημαίνει αδύναμη αρχιτεκτονική. Τό λιγότερο είναι βαρετότερο (less is a bore).

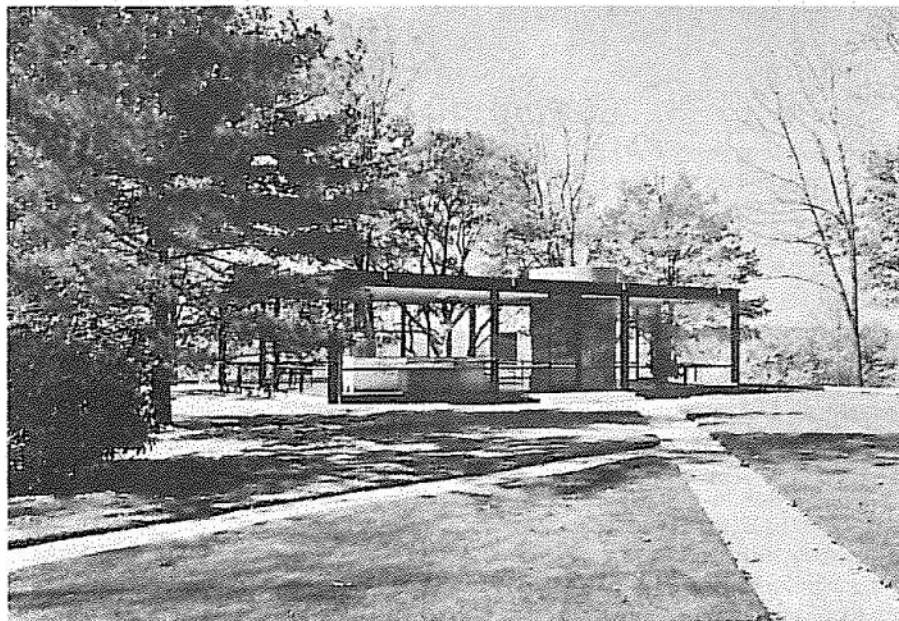
'Η αναγνώριση της πολυπλοκότητας στην αρχιτεκτονική δεν αντιτίθεται σ' αυτό πού ο Louis Kahn ονόμασε "έφεση για λιτότητα". 'Αλλά ή αισθητική λιτότητα, πού είναι μιά ικανοποίηση του πνεύματος, αξίζει και έχει βάθος όταν πηγάζει από έσωτερική πολυπλοκότητα. 'Η λιτότητα της πρώτης εντύπωσης του δωρικού ναού κατορθώνεται με τά περίφημα λεπτά και άκριβη στοιχεία της παραμορφωμένης γεωμετρίας του και τις έγγενεις στό ρυθμό αντιφάσεις και εντάσεις. 'Ο δωρικός ναός μπόρεσε να πετύχει φαινομενική λιτότητα μέσα από άληθινή πολυπλοκότητα. Μέ την εξέλιξη της πολυπλοκότητας, όπως στους μεταγενέστερους ναούς, ή λιτότητα αντικαταστάθηκε από την αδυναμία.

'Η πολυπλοκότητα δεν αρνείται καθόλου την αξία πού ή άπλοποίηση έχει σαν στάδιο μέσα στή διαδικασία της ανάλυσης, ή ακόμα σαν μέθοδος για την πραγματοποίηση της πολυπλοκής αρχιτεκτονικής αυτής καθαυτήν. "Υπεραπλουστεύουμε ένα ορισμένο γεγονός όταν τό χαρακτηρίζουμε από τή σκοπιά ενός συγκεκριμένου ενδιαφέροντος"¹⁶. 'Αλλά αυτό τό είδος άπλούστευσης είναι μιά φάση στην αναλυτική διαδικασία για να πετύχουμε μιά πολύπλοκη τέχνη. Δεν πρέπει να παρανοηθεί σαν στόχος.

'Ομως, μιά αρχιτεκτονική πολυπλοκότητα και αντίφαση δεν σημαίνει γραφικότητα ή ύποκειμενικό έξπρεσιονισμό. Τελευταία μάς παρουσιάστηκε μιά ψεύτικη πολυπλοκότητα σαν απάντηση στην ψεύτικη λιτότητα μιάς προγενέστερης Μοντέρνας 'Αρχιτεκτονικής. Προωθεί μιάν αρχιτεκτονική γραφικής συμμετρίας - τήν όποία ο Minoru Yamasaki αποκαλεί "είδυλλιακή"-άλλ' αντιπροσωπεύει ένα νέο φορμαλισμό, τόσο άποκομμένο από την πραγματικότητα όσο και ή προηγούμενη λατρεία της λιτότητας. Οί



1. Johnson. Κατοικία Wiley, New Canaan



2. Johnson. Κατοικία από γυαλί, New Canaan

πολυποίκιλες μορφές αυτής της αρχιτεκτονικής δέν ανταποκρίνονται με γνησιότητα σέ πραγματικά πολύπλοκα προγράμματα, καί τά πολυποίκιλα διακοσμητικά τους στοιχεία, άν καί ή έκτέλεση έξαρτάται από τή βιομηχανική τεχνική, αποτελούν μιά στεγνή θύμηση μορφών πού δημιουργήθηκαν από χειροτεχνικές τεχνικές. Ή γοθική διακόσμηση καί τό rocaille του Rococo δέν είχαν μόνο τή σωστή έκφραση σέ σχέση μέ τό σύνολο, αλλά προήλθαν από μιά παραδεκτή επίδειξη δεξιοτεχνίας, καί εξέφραζαν μιά ζωντάνια βγαλμένη από τήν άμεσότητα καί άτομικότητα τής τεχνικής. Αυτό τό είδος τής πολυπλοκότητας, πού πήγασε από έναν ένθουσιασμό, ίσως άδύνατο σήμερα, είναι ό αντίποδας τής “είδυλλιακής” αρχιτεκτονικής, παρά τήν επιφανειακή τους συγγένεια. Καί άν ό ένθουσιασμός δέν χαρακτηρίζει τήν τέχνη μας, ή ένταση φαίνεται νά τήν εκφράζει περισσότερο από τό «είδυλλιακό» στοιχείο.

Οί καλύτεροι αρχιτέκτονες του 20ού αιώνα γενικά έχουν άπορρίψει τήν άπλούστευση —δηλαδή τή λιτότητα μέ μέσο τήν ελάττωση— μέ σκοπό νά προωθήσουν τήν πολυπλοκότητα μέσα στο σύνολο. Τά έργα του Alvar Aalto καί του Le Corbusier (τά όποια άντιφάσκουν συχνά μέ τίς γραπτές πολεμικές τους) αποτελούν παραδείγματα αυτής τής στάσης. Άλλά, τά χαρακτηριστικά πολυπλοκότητας καί άντίφασης στη δουλειά τους συχνά άγνοούνται ή παρανοούνται. Για παράδειγμα, οι κριτικοί εκτιμούν πάνω άπ’ όλα στον Aalto τήν ευαισθησία πού δείχνει στην επιλογή των υλικών του από τή φύση καί τή δεξιοτεχνία τής λεπτομέρειάς του καί θεώρησαν τήν όλη σύνθεση σάν θεληματική γραφικότητα. Δέν θεωρώ τήν εκκλησία τής Imatra του Aalto γραφική. Έκφράζοντας μέσα στους όγκους τής τήν αυθεντική πολυπλοκότητα τής τριχοτομημένης κάτοψης καί των σχεδίων τής άκουστικής δομής τής όροφής (3), αυτή ή εκκλησία αντιπροσωπεύει ένα δικαιολογημένο εξπρεσιονισμό, διαφορετικό από τή θεληματική γραφικότητα του τυχαίου όργανισμού καί των τυχαίων χώρων εκκλησίας του Giovanni Michelucci για τήν Autostrada (4). Ή πολυπλοκότητα του Aalto δένεται μέ τό πρόγραμμα καί τή δομή του συνόλου καί δέν είναι τέχνασμα πού δικαιολογείται μόνο σάν μιά έφεση έκφρασης. Άν καί έχουμε εγκαταλείψει τό διάλογο για τήν πρωταρχικότητα τής μορφής ή τής λειτουργίας (ποιό προηγείται ή έπεται του άλλου) δέν μπορούμε όπωσδήποτε νά παραβλέψουμε τήν άλληλεξάρτησή τους.

Ή έφεση για μιά πολύπλοκη αρχιτεκτονική, μέ τίς άντιφάσεις πού τήν πλαισιώνουν, δέν είναι μονάχα άντίδραση στην πεζότητα ή μικρότητα τής τρέχουσας αρχιτεκτονικής.



3. Aalto. Έκκλησία, Vuoksenniska, κοντά στην Imatra

Είναι μία αντιμετώπιση κοινή στις περιόδους του Μανιερισμού: τόν δέκατο έκτο αιώνα στην Ίταλία ή την ελληνιστική περίοδο της αρχαίας τέχνης, και είναι ακόμη κοινό γνώρισμα τόσων διαφορετικών σε ύφος αρχιτεκτόνων σαν τους Μιχαήλ Άγγελο, Palladio, Borromini, Vanbrugh, Hawksmoor, Soane, Ledoux, Butterfield, μερικούς αρχιτέκτονες της σχολής του Shingle (Shingle Style), Furness, Sullivan, Lutyens και τελευταία τους Le Corbusier, Aalto, Kahn και άλλους.

Η αντιμετώπιση αυτή είναι και πάλι σήμερα καιρία, τόσο στην αρχιτεκτονική σαν μέσο όσο και στην αρχιτεκτονική σαν πρόγραμμα.

Πρώτα, η αρχιτεκτονική σαν μέσο πρέπει να επανεξεταστεί εάν θέλουμε να εκφράσουμε τα διεγερμένα πλαίσια της και συγχρόνως την πολυπλοκότητα των στόχων της. Άπλουστευμένες ή επιφανειακά πολύπλοκες μορφές δέν λειτουργούν. Αντίθετα, πρέπει και πάλι ν' αναγνωριστεί και εκμεταλλευτεί το ποικίλο που βασίζεται στο διαφορούμενο της οπτικής αντίληψης.

Δεύτερο, πρέπει να σημειώσουμε τις αυξανόμενες πολυπλοκότητες των λειτουργικών μας προβλημάτων. Αναφέρομαι, φυσικά, σ' αυτά τα προγράμματα, χαρακτηριστικά της εποχής μας, που λόγω των διαστάσεών τους είναι τόσο πολύπλοκα, όπως τα εργαστήρια έρευνας, τα νοσοκομεία και κυρίως τα γιγαντιαία έργα σε κλίμακα μιάς πόλης ή μιάς περιοχής. Αλλά ακόμη και ένα σπίτι, με τα περιορισμένα του πλαίσια, είναι πολύπλοκο στο σκοπό του, εάν θέλουμε να εκφράσουμε το διαφορούμενο της σύγχρονης ζωής. Αυτή η αντίθεση μεταξύ των μέσων και των στόχων του προγράμματος είναι σημαντική. Στο πρόγραμμα για την αποστολή πυραύλου στη σελήνη, αν και τα μέσα που διαθέτει το πρόγραμμα είναι αφάνταστα πολύπλοκα, ο τελικός στόχος είναι απλός και είναι λίγες οι αντιφάσεις του. Στο πρόγραμμα και τη δομή κτιρίων, αν και τα μέσα είναι πολύ απλούστερα και τεχνολογικά λιγότερο εξελιγμένα απ' όποιοδήποτε τεχνικό έργο, ο τελικός στόχος είναι περισσότερο πολύπλοκος και σε πολλές περιπτώσεις διαφορούμενος στην ουσία του.



4. Michelucci. 'Εκκλησία για την Autostrada, κοντά στη Φλωρεντία