



ΕΝΔΟΟΙΚΟΓΕΝΕΙΑΚΗ ΒΙΑ ΣΤΗΝ
ΕΓΚΥΜΟΣΥΝΗ

ΕΥΑΓΓΕΛΙΑ ΑΝΤΩΝΙΟΥ

Η ΕΝΔΟΟΙΚΟΓΕΝΕΙΑΚΗ ΒΙΑ ΣΤΗΝ ΚΥΗΣΗ

- Η Ενδοοικογενειακή Βία κατά την εγκυμοσύνη αποτελεί σημαντικό παράγοντα εκδήλωσης επιλόχειας κατάθλιψης στη λοχεία.
- Είναι, λοιπόν σκόπιμο, οι επαγγελματίες υγείας να κάνουν τις απαραίτητες ερωτήσεις πριν τον τοκετό και κατά την εγκυμοσύνη στις έγκυες, προκειμένου να φροντίσουν αποτελεσματικά τις γυναίκες αυτές που έχουν ανάγκη, πριν και μετά τον τοκετό



Η ΕΓΚΥΜΟΣΥΝΗ ΩΣ ΠΑΡΑΓΟΝΤΑΣ ΚΙΝΔΥΝΟΥ ΕΜΦΑΝΙΣΗΣ ΒΙΑΣ



- Γενικά, η πλειοψηφία των πρώτων ερευνών που παραθέτουμε, οι οποίες μελετούν τη βία που σχετίζεται με την εγκυμοσύνη, χρησιμοποιούν μικρά δείγματα είτε γυναικών στη λοχεία είτε γυναικών που βρίσκονται σε κλινικές στην προγεννητική περίοδο δίχως να γίνεται σύγκριση με πληθυσμό ελέγχου γυναικών που δεν είναι έγκυες
- Αν και πολλές από αυτές τις έρευνες υπαινίσσονται ότι η εγκυμοσύνη μπορεί να είναι μια περίοδος αυξημένου κινδύνου εμφάνισης της βίας, τουλάχιστον για κάποιες να στηριχτούμε σε αφηγήσεις των εγκύων ή νοσοκομειακού δείγματος εγκύων δεν μας επιτρέπει να εξακριβώσουμε εμπειρικά αν η εγκυμοσύνη *per se* αυξάνει τον κίνδυνο εκδήλωσης της βίας.



ΕΝΔΟΟΙΚΟΓΕΝΕΙΑΚΗ ΒΙΑ ΣΤΗΝ ΕΓΚΥΜΟΣΥΝΗ

- Η βία που υφίσταται η γυναίκα και κατά τη διάρκεια της εγκυμοσύνης είναι ένα γεγονός με πολλαπλές συνέπειες για την ίδια αλλά και το κύημα. Η διερεύνηση των παραμέτρων που την ορίζουν είναι ένα ζήτημα που απασχόλησε και απασχολεί τους ειδικούς.



Η ΕΓΚΥΜΟΣΥΝΗ ΩΣ ΠΑΡΑΓΟΝΤΑΣ ΚΙΝΔΥΝΟΥ ΕΜΦΑΝΙΣΗΣ ΒΙΑΣ

- Άλλωστε οι έρευνες εστιάζουν κατά κύριο λόγο στην εξέταση των συνεπειών της βίαιης συμπεριφοράς για το νεογνό (π.χ. πρόωρος τοκετός, θάνατος νεογνού, λιπόβαρο βρέφος) και στη βελτίωση τεχνικών αξιολόγησης μεταξύ γιατρών
- Αν και κάτι τέτοιο είναι χρήσιμο στη βελτίωση των παροχών υγείας σε γυναίκες και στα παιδιά τους, ωστόσο δεν θέτει το ερώτημα τού κατά πόσο οι έγκυες διατρέχουν μεγαλύτερο κίνδυνο να υποστούν βία από τους συντρόφους τους σε σύγκριση με εκείνες που δεν είναι.



Η ΕΓΚΥΜΟΣΥΝΗ ΩΣ ΠΑΡΑΓΟΝΤΑΣ ΚΙΝΔΥΝΟΥ ΕΜΦΑΝΙΣΗΣ ΒΙΑΣ

- Η θέση των γυναικών σε διαφορετικούς πολιτισμούς όπως και η θέση της μητέρας ενδέχεται να παίζουν επίσης ρόλο στο βαθμό αποδοχής και/ ή ανοχής της βίας κατά τη διάρκεια της εγκυμοσύνης σε συγκεκριμένες κουλτούρες.



Η ΕΓΚΥΜΟΣΥΝΗ ΩΣ ΠΑΡΑΓΟΝΤΑΣ ΚΙΝΔΥΝΟΥ ΕΜΦΑΝΙΣΗΣ ΒΙΑΣ

- Ένας άλλος παράγοντας που φαίνεται να παίζει ρόλο είναι τα χαρακτηριστικά του θύματος και του θύτη (ιστορικό, ηλικία, οικογενειακή κατάσταση, φυλή/εθνότητα, μόρφωση, απασχόληση, άλλοι κοινωνικοοικονομικοί δείκτες, χρήση ουσιών), όπως επίσης και της ίδιας της εγκυμοσύνης (αριθμός κύσεων, επιθυμητή ή όχι εγκυμοσύνη, μη προγραμματισμένη εγκυμοσύνη) τα οποία φαίνεται ότι προσδιορίζουν εν πολλοίς το ποσοστό της κακοποίησης των εγκύων γυναικών.



Η ΕΓΚΥΜΟΣΥΝΗ ΩΣ ΠΑΡΑΓΟΝΤΑΣ ΙΝΔΥΝΟΥ ΕΜΦΑΝΙΣΗΣ ΒΙΑΣ

- Οι έρευνες που χρησιμοποιούν δείγματα σε εθνικό επίπεδο ο μπορούν να θέτουν το ερώτημα του κινδύνου καθώς το αντιπροσωπευτικό δείγμα εμπεριέχει τόσο εγκυμονούσες όσο και μη εγκυμονούσες. Οι εν λόγω μελέτες έχουν επανελημμένα καταλήξει ότι δεν υπάρχει αύξηση του κινδύνου εμφάνισης της βίας εξ αιτίας της εγκυμοσύνης.
- Η συχνότητα της βίας στη διάρκεια της εγκυμοσύνης θεωρείται χαμηλότερου επιπέδου από τη βία η οποία παρατηρείται πριν την εγκυμοσύνη τόσο στα αναπτυγμένα κράτη



Η ΕΓΚΥΜΟΣΥΝΗ ΩΣ ΠΑ ΡΑΓΟΝΤΑΣ ΚΙΝΔΥΝΟΥ ΕΜΦΑΝΙΣΗΣ ΒΙΑΣ

- Αν και η συχνότητα της βίας εναντίον εγκύων γυναικών είναι σταθερά χαμηλότερη από τη συχνότητα την περίοδο πριν την εγκυμοσύνη, οι μορφές της βίας που υφίστανται οι έγκυες γυναίκες παραμένουν ένα σημαντικό πεδίο έρευνας.
- Τέσσερις περιπτώσεις βίας ως προς την διάρκεια της εγκυμοσύνης έχουν εντοπισθεί: α) έναρξη βίας (δεν υπάρχει βία πριν από την εγκυμοσύνη, αλλά το σημείο έναρξης είναι η εγκυμοσύνη), β) η βία συνεχίζεται (βία πριν και κατά τη διάρκεια της εγκυμοσύνης), γ) η βία εντοπίζεται πριν την εγκυμοσύνη, αλλά όχι βία κατά τη διάρκειά της και δ) έλλειψη βίας και πριν την εγκυμοσύνη και κατά τη διάρκειά της



Η ΕΓΚΥΜΟΣΥΝΗ ΩΣ ΠΑΡΑΓΟΝΤΑΣ ΚΙΝΔΥΝΟΥ ΕΜΦΑΝΙΣΗΣ ΒΙΑΣ

- Αν και μελέτες που χρησιμοποιούν αντιπροσωπευτικά δείγματα φαίνονται να συμφωνούν ότι η εγκυμοσύνη δεν αυξάνει τον κίνδυνο για τη βίαιη συμπεριφορά, ωστόσο αυτές δεν είχαν σχεδιαστεί για να εξετάσουν συγκεκριμένα αυτό το ζήτημα και επομένως δεν έχουν συμπεριλάβει τις απαραίτητες ερωτήσεις για να αποτυπώσουν μια πλήρη εικόνα της σχέσης βίας και εγκυμοσύνης



Η ΕΓΚΥΜΟΣΥΝΗ ΩΣ ΠΑΡΑΓΟΝΤΑΣ ΚΙΝΔΥΝΟΥ ΕΜΦΑΝΙΣΗΣ ΒΙΑΣ

- Διάφορες μελέτες χρησιμοποίησαν ως περιόδους αναφοράς το προηγούμενο έτος όταν ρωτούσαν για την εγκυμοσύνη και την άσκηση βίας του συντρόφου. Δεν τέθηκε καμία άλλη ερώτηση σχετικά με τη βία στην εγκυμοσύνη.
- χρησιμοποίησε ένα σύνολο στοιχείων που δεν απέβλεπαν στη διερεύνηση της βίας, και κατά συνέπεια, οι ερωτήσεις αυτές δεν συμπεριλήφθησαν.
- Με καμία από αυτές τις μελέτες δεν είναι δυνατό να τεκμηριωθεί η αιτιώδης σχέση μεταξύ της εγκυμοσύνης και της βίας. Επιπλέον, πρέπει να σημειωθεί ότι αυτές οι μελέτες, αν και δεν επισημαίνουν κανέναν αυξημένο κίνδυνο κακοποίησης, δεν έχουν διαπιστώσει ωστόσο, ούτε και μειωμένο κίνδυνο.





Η ΕΓΚΥΜΟΣΥΝΗ ΩΣ ΠΑΡΑΓΟΝΤΑΣ ΚΙΝΔΥΝΟΥ ΕΜΦΑΝΙΣΗΣ ΒΙΑΣ

- Δηλαδή, μελέτες που χρησιμοποίησαν αντιπροσωπευτικά δείγματα για τη διερεύνηση του φαινομένου, δείχνουν επίσης ότι η εγκυμοσύνη δεν αυξάνει τον κίνδυνο για τη βίαιη συμπεριφορά. **Ωστόσο, αξιοσημείωτο είναι ότι οι εν λόγω μελέτες δεν είχαν σχεδιαστεί για να εξετάσουν συγκεκριμένα, για να μελετήσουν ενδελεχώς αυτό το ζήτημα και επομένως δεν έχουν συμπεριλάβει τις απαραίτητες ερωτήσεις για να αποτυπώσουν μια πλήρη εικόνα της σχέσης βίας και εγκυμοσύνης.**

Η ΕΓΚΥΜΟΣΥΝΗ ΩΣ ΠΑΡΑΓΟΝΤΑΣ ΚΙΝΔΥΝΟΥ ΕΜΦΑΝΙΣΗΣ ΒΙΑΣ

Στον αντίποδα των παραπάνω ερευνών, η άποψη των ερευνητών καθηγητών του πανεπιστημίου της Manitoba του Καναδά, Tamara και Brownridge (Tamara and Brownridge, 2010), σε μια πρόσφατη βιβλιογραφική ανασκόπηση για την βία στην εγκυμοσύνη,

είναι ότι οι έγκυες γυναίκες **μπορεί να είναι ιδιαίτερα ευάλωτες στην βία** εξ αιτίας της αύξησης των **σωματικών, κοινωνικών, συναισθηματικών και οικονομικών αναγκών τους κατά τη διάρκεια της εγκυμοσύνης**

Η ΕΓΚΥΜΟΣΥΝΗ ΩΣ ΠΑΡΑΓΟΝΤΑΣ ΚΙΝΔΥΝΟΥ ΕΜΦΑΝΙΣΗΣ ΒΙΑΣ

- Οι ερευνητές που μελετούν κάτω από αυτό το πρίσμα το ζήτημα της βίας στην εγκυμοσύνη, παρατήρησαν ότι η μορφή της βίας αλλάζει κατά την περίοδο αυτή, και στήριξαν την ύπαρξη της βίας στην εγκυμοσύνη με στοιχεία που δείχνουν ότι οι οικονομικές δυσκολίες και/ ή η οικονομική εξάρτηση των γυναικών μπορεί να συμβάλλουν στη συνέχιση της προϋπάρχουσας βίας και κατά την περίοδο της εγκυμοσύνης, αλλά και να αυξήσουν τα κρούσματα κατά την περίοδο αυτή.



Η ΕΓΚΥΜΟΣΥΝΗ ΩΣ ΠΑΡΑΓΟΝΤΑΣ ΚΙΝΔΥΝΟΥ ΕΜΦΑΝΙΣΗΣ ΒΙΑΣ

- τα υψηλότερα ποσοστά συνδέονται με μεθοδολογικούς παράγοντες (π.χ. με πιο περιεκτικούς ορισμούς της κακοποίησης, με περισσότερα του ενός στοιχεία διερεύνησης σχετικά με εμπειρίες κακοποίησης, με πολλαπλές συνεντεύξεις για κάθε άτομο, με μετρήσεις βίας που περιλαμβάνουν πολλαπλά στοιχεία και κάνουν αναφορά σε διαφορετικούς τύπους βίας), και με δημογραφικούς παράγοντες (π.χ. με την εφηβεία, με χαμηλό εισόδημα της ερωτηθείσας, με ανύπαντρες γυναίκες, κ.τ.λ).
- Ακολούθως, οι μετρήσεις της σωματικής βίας που είναι βασισμένες σε μια μεταβλητή (οπότε μιλάμε για μονο-παραγοντικές αναλύσεις, χωρίς συσχέτιση άλλων μεταβλητών πέραν της εγκυμοσύνης) και τα ποσοστά απαντήσεων είναι χαμηλά, τα ποσοστά βίας είναι επίσης



Η ΕΓΚΥΜΟΣΥΝΗ ΩΣ ΠΑΡΑΓΟΝΤΑΣ ΚΙΝΔΥΝΟΥ ΕΜΦΑΝΙΣΗΣ ΒΙΑΣ

- οι ερευνητές επεσήμαναν ότι τα επίπεδα της βίας στην εγκυμοσύνη σε διαφορετικά περιβάλλοντα φαίνεται να επηρεάζονται από τις *πολιτιστικές νόρμες* όσον αφορά την εγκυμοσύνη και τη μητρότητα.
- Κάνοντας ένα βήμα παραπέρα, οι πολιτισμικές διαφορές ανάμεσα σε αναπτυγμένα και μη αναπτυγμένα κράτη σε θέματα βίας ίσως να εξηγούν τις διαφορές στα ποσοστά σε σχέση με τη βία πριν την εγκυμοσύνη και κατά τη διάρκειά της.



Η ΕΓΚΥΜΟΣΥΝΗ ΩΣ ΠΑΡΑΓΟΝΤΑΣ ΚΙΝΔΥΝΟΥ ΕΜΦΑΝΙΣΗΣ ΒΙΑΣ

- Σύμφωνα με διαπολιτισμική έρευνα, ο βαθμός της ανισότητας των δύο φύλων που υπάρχει σε μία κοινωνία, φαίνεται ότι επιδρά στα ποσοστά της βίας στο γενικότερο πληθυσμό των γυναικών και είναι πολύ πιθανόν να επηρεάζει και την περίπτωση των εγκύων γυναικών.



Η ΕΓΚΥΜΟΣΥΝΗ ΩΣ ΠΑΡΑΓΟΝΤΑΣ ΚΙΝΔΥΝΟΥ ΕΜΦΑΝΙΣΗΣ ΒΙΑΣ

- Σύμφωνα με τους ίδιους ερευνητές η περίοδος της εγκυμοσύνης μπορεί εξάλλου να ταυτιστεί με μια περίοδο επιδείνωσης των προβλημάτων στο ζευγάρι και να καταστεί ένα διάστημα αυξημένου κινδύνου ιδιαίτερα στην περίπτωση που ο σύντροφος είναι εν γένει βίαιος.



ΧΑΡΑΚΤΗΡΗΣΤΙΚΑ ΣΤΗΝ ΕΞΕΛΙΞΗ ΤΗΣ ΕΝΔΟΟΙΚΟΓΕΝΕΙΑΚΗΣ ΒΙΑΣ ΣΤΗΝ ΚΥΗΣΗ



- Εκτός από την ιδιαίτερη ευπάθεια των εγκύων γυναικών που υφίστανται κακοποίηση από τον σύντροφο, η εγκυμοσύνη ως κατάσταση από μόνη της είναι παράγοντας πρόσθετης ανησυχίας, λόγω των πιθανών αρνητικών συνεπειών που μπορεί να υπάρξουν τόσο για τη μητέρα όσο και για το έμβρυο.
- Η βία κατά τη διάρκεια της εγκυμοσύνης έχει συνδεθεί με διάφορες δυσμενείς εμβρυϊκές εκβάσεις συμπεριλαμβανομένου του χαμηλού βάρους γέννησης του νεογνού, του χαμηλού βάρους της μητέρας κατά τη διάρκεια της εγκυμοσύνης, της λοίμωξης των νεφρών, της επιλόχειας αιμορραγίας, της αποβολής εμβρύου, και του θανάτου του εμβρύου χαμηλό βάρος κατά τη γέννηση, μια κύρια αιτία του θανάτου παιδιών στον αναπτυσσόμενο κόσμο.

ΧΑΡΑΚΤΗΡΗΣΤΙΚΑ ΣΤΗΝ ΕΞΕΛΙΞΗ ΤΗΣ ΕΝΔΟΟΙΚΟΓΕΝΕΙΑΚΗΣ ΒΙΑΣ ΣΤΗΝ ΚΥΗΣΗ

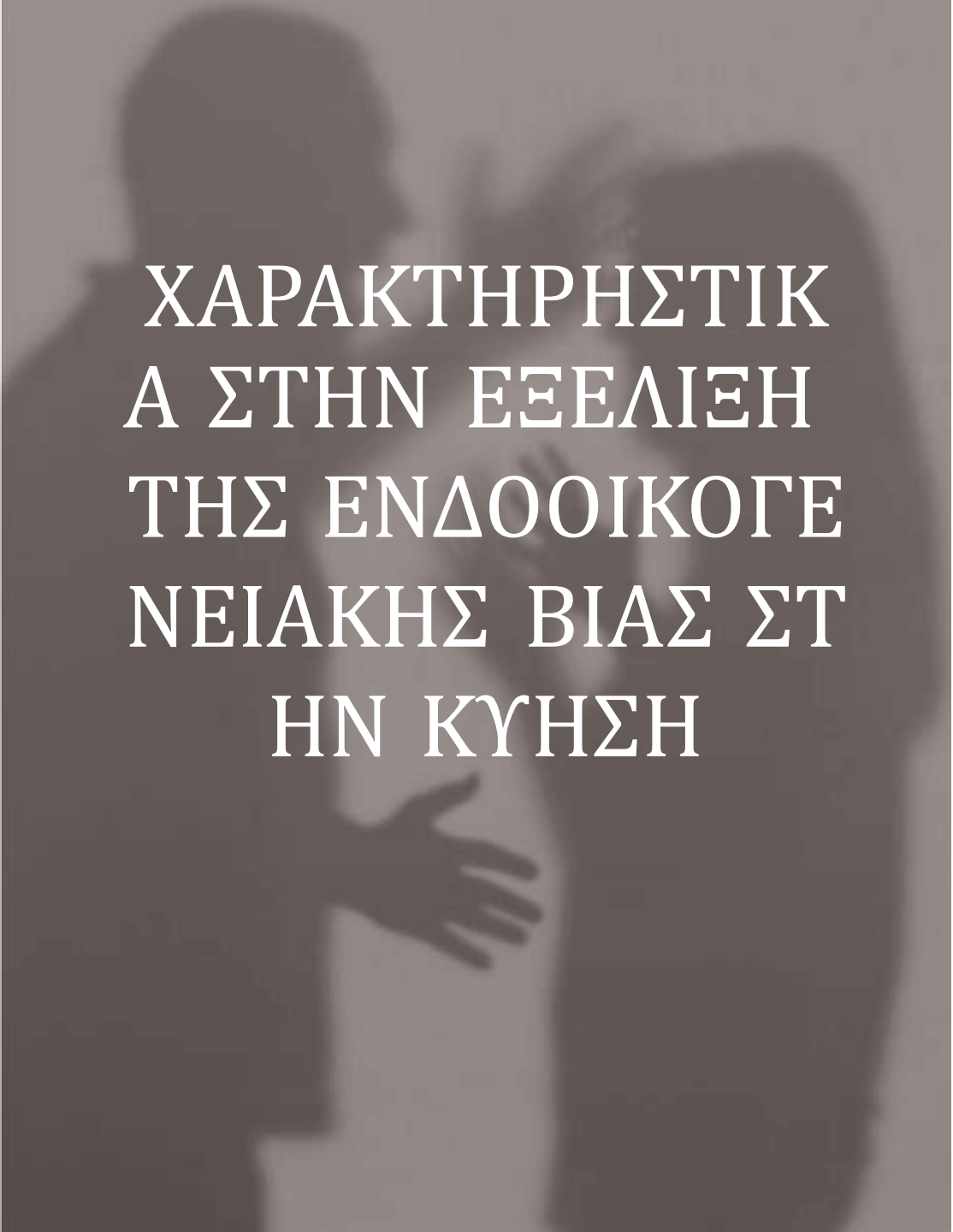


- Οι γυναίκες που είναι θύματα βίας κατά τη διάρκεια της εγκυμοσύνης υφίστανται και διάφορες άλλες καταστροφικές για την σωματική και ψυχική τους υγεία συνέπειες. Παραδείγματος χάρη, έχει βρεθεί ότι οι γυναίκες που κακοποιούνται κατά τη διάρκεια της εγκυμοσύνης είναι 2,5 φορές πιθανότερο να εκφράσουν καταθλιπτικά συναισθήματα από τις μη κακοποιημένες εγκύους
- Γι' αυτό το λόγο, κρίνεται σκόπιμο αυτός που παίρνει το ιστορικό στα διάφορα νοσηλευτικά ιδρύματα που υποδέχονται εγκύους, να ζητά πληροφορίες σχετικά με τους παράγοντες κινδύνου για οικογενειακή βία και θα πρέπει να είναι εκπαιδευμένος για να προσφέρει την κατάλληλη παρέμβαση.

ΧΑΡΑΚΤΗΡΗΣΤΙΚΑ ΣΤΗΝ ΕΞΕΛΙΞΗ ΤΗΣ ΕΝΔΟΟΙΚΟΓΕΝΕΙΑΚΗΣ ΒΙΑΣ ΣΤΗΝ ΚΥΗΣΗ


- Η έναρξη της βίας κατά τη διάρκεια της εγκυμοσύνης είναι το λιγότερο αναμενόμενο να συμβεί, είναι εμφανές ότι το ποσοστό των γυναικών που υφίστανται βία για πρώτη φορά κατά τη διάρκεια της εγκυμοσύνης είναι αρκετά σημαντικό (3,8%-40%).
- Για τις γυναίκες με ιστορικό κακοποίησης, η βία είτε σταματάει είτε συνεχίζεται με την έναρξη της εγκυμοσύνης





ΧΑΡΑΚΤΗΡΗΣΤΙΚΑ Α ΣΤΗΝ ΕΞΕΛΙΞΗ ΤΗΣ ΕΝΔΟΟΙΚΟΓΕ ΝΕΙΑΚΗΣ ΒΙΑΣ ΣΤ ΗΝ ΚΥΗΣΗ

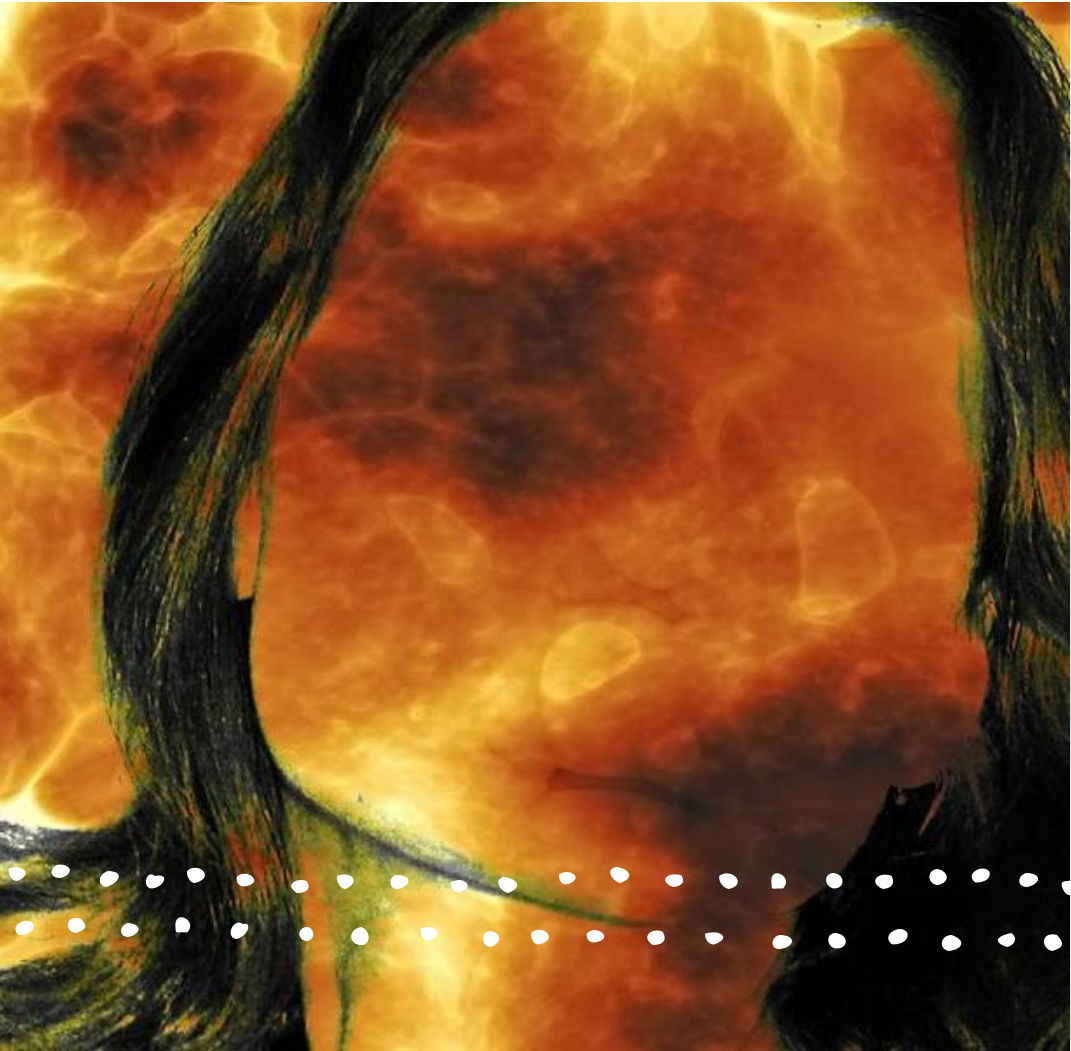
- Ωστόσο, είναι μάλλον αποδεδειγμένο ότι όταν υπάρχει βία και πριν την εγκυμοσύνη, διαφοροποιούνται τα χαρακτηριστικά της, δηλαδή η φύση και η σοβαρότητα των επεισοδίων κατά τη διάρκεια της εγκυμοσύνης.
- Έτσι, αν και λίγες μελέτες έχουν ερευνήσει το πώς αλλάζει το πλαίσιο των βίαιων επεισοδίων στη διάρκεια της εγκυμοσύνης, φαίνεται ότι οι γυναίκες που κακοποιούνται στη διάρκεια της εγκυμοσύνης παρουσιάζουν αυξημένη συχνότητα και σοβαρότητα της κακοποίησης σε σχέση με κακοποιημένες γυναίκες που δεν είναι έγκυες




ΧΑΡΑΚΤΗΡΗΣΤΙΚΑ Α ΣΤΗΝ ΕΞΕΛΙΞΗ ΤΗΣ ΕΝΔΟΟΙΚΟΓΕ ΝΕΙΑΚΗΣ ΒΙΑΣ ΣΤ ΗΝ ΚΥΗΣΗ

- Οι γυναίκες που υφίστανται κακοποίηση κατά την εγκυμοσύνη είναι πιο πιθανό να νοσηλευτούν μία ή περισσότερες φορές στη διάρκεια της εγκυμοσύνης τους σε σύγκριση με μη κακοποιημένες έγκυες γυναίκες.
- Σε ένα δείγμα αντρών που καταδικάστηκαν για επίθεση κατά των συντρόφων τους, οι μετρήσεις συχνότητας και σοβαρότητας της βίας και οι μετρήσεις συχνότητας και σοβαρότητας τραυματισμού ήταν σχεδόν διπλάσιες στις περιπτώσεις των συντρόφων σε κατάσταση εγκυμοσύνης.
- Η βία από σύντροφο κατά την εγκυμοσύνη είναι μία από τις βασικές αιτίες θανάτου της μητέρας

ΧΑΡΑΚΤΗΡΗΣΤΙΚΑ ΣΤΗΝ ΕΞΕΛΙΞΗ ΤΗΣ ΕΝΔΟΟΙΚΟΓΕΝΕΙΑΚΗΣ ΒΙΑΣ ΣΤΗΝ ΚΥΗΣΗ



- Με βάση τα παραπάνω, είναι προφανές ότι ένας σημαντικός αριθμός γυναικών υφίστανται βία κατά την εγκυμοσύνη τους θέτοντας σε κίνδυνο και τον εαυτό τους αλλά και το έμβρυο
- Όσον αφορά την επικράτηση του φαινομένου της βίας στην εγκυμοσύνη, τομή αποτελεί η δημοσίευση του άρθρου το 1996, στην οποία γινόταν επισκόπηση των ερευνών που μελετούσαν το φαινόμενο της βίας κατά την εγκυμοσύνη.



ΠΟΙΕΣ
ΓΥΝΑΙΚΕΣ
ΚΙΝΔΥΝΕΥΟΥΝ
ΠΕΡΙΣΣΟΤΕΡΟ

ΠΟΙΕΣ ΓΥΝΑΙΚΕΣ ΚΙΝΔΥΝΕΥΟΥΝ ΠΕΡΙΣΣΟΤΕΡΟ

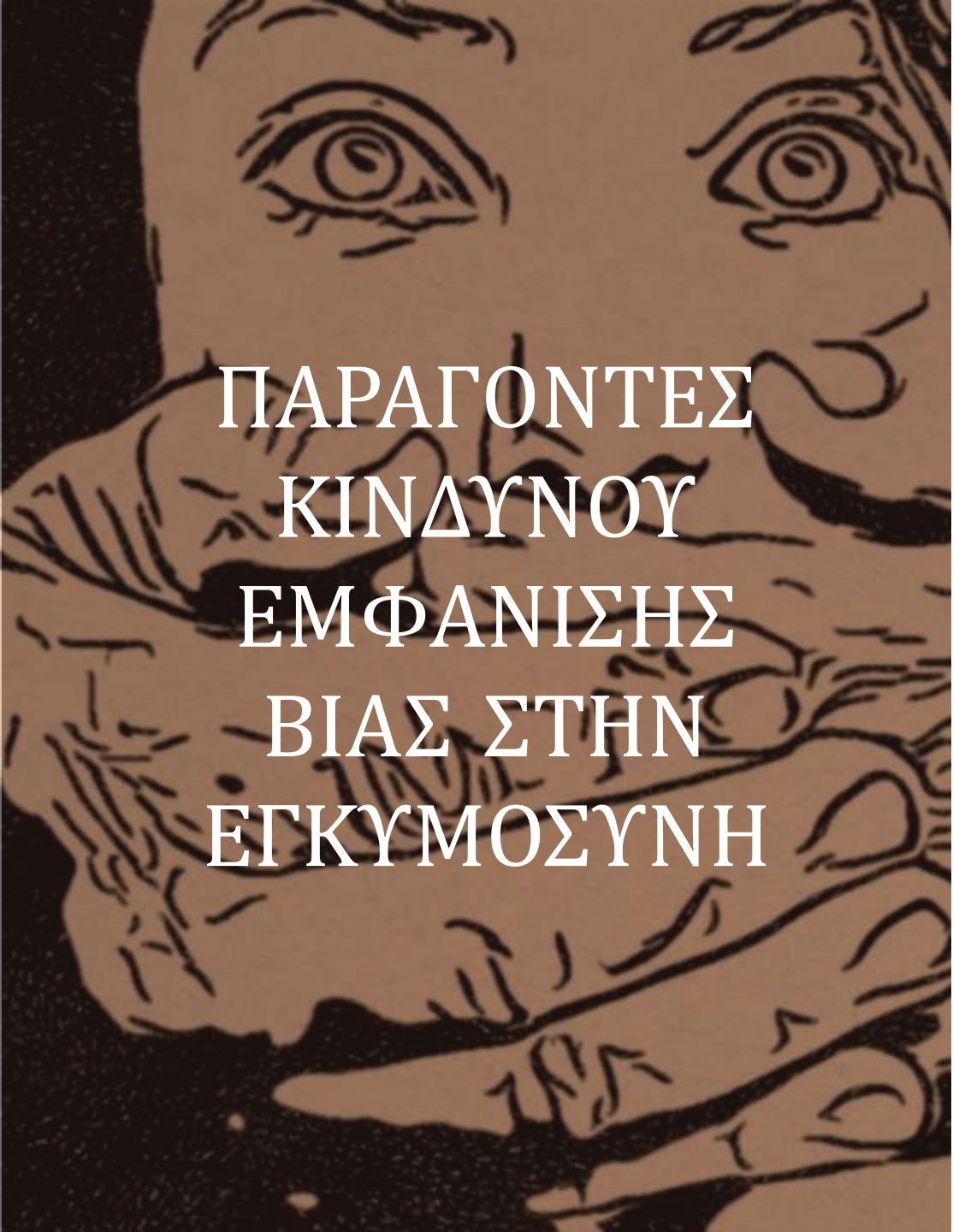
- Οι γυναίκες κάτω των 20 και οι γυναίκες που ζητούν όψιμα ή καθόλου προγεννητική φροντίδα είναι πιο επιρρεπείς να πέσουν θύματα ανθρωποκτονίας από τον σύντροφό τους
- Γυναίκες με ανεπιθύμητες εγκυμοσύνες είναι 2-4 φορές πιο πιθανό να υποστούν σωματική βία απ' ότι γυναίκες με προγραμματισμένες εγκυμοσύνες



An illustration of a pregnant woman with a baby in her womb. The woman has a serene expression with closed eyes and a slight smile. She is wearing a yellow patterned dress. The baby is curled inside her womb, also with a peaceful expression. The background is a soft green. The text is overlaid on the left side of the image.

Η ΕΠΙΠΤΩΣΗ ΤΗΣ ΕΝΔΟΟΙΚΟΓΕΝΕΙΑΚΗΣ ΒΙΑΣ ΣΤΗΝ ΕΓΚΥΜΟΣΥΝΗ

- Οι γυναίκες που έχουν κακοποιηθεί κατά τη διάρκεια της εγκυμοσύνης είναι πιο πιθανό να καθυστερήσουν να λάβουν προγεννητική φροντίδα
- Οι επιπλοκές της εγκυμοσύνης, συμπεριλαμβανομένων του χαμηλού βάρους γέννησης, της αναιμίας, των μολύνσεων, και της αιμορραγίας πρώτου και δεύτερου τριμήνου είναι σημαντικά περισσότερες για τα θύματα της ενδοοικογενειακής βίας
- Εγκυμονούσες που πέφτουν θύματα βίας από τον σύντροφό τους είναι πιο πιθανό να υποφέρουν από κατάθλιψη και αυτοκτονικό ιδεασμό, να κάνουν χρήση καπνού, αλκοόλ και ναρκωτικών ουσιών κατά τη διάρκεια της εγκυμοσύνης



ΠΑΡΑΓΟΝΤΕΣ ΚΙΝΔΥΝΟΥ ΕΜΦΑΝΙΣΗΣ ΒΙΑΣ ΣΤΗΝ ΕΓΚΥΜΟΣΥΝΗ

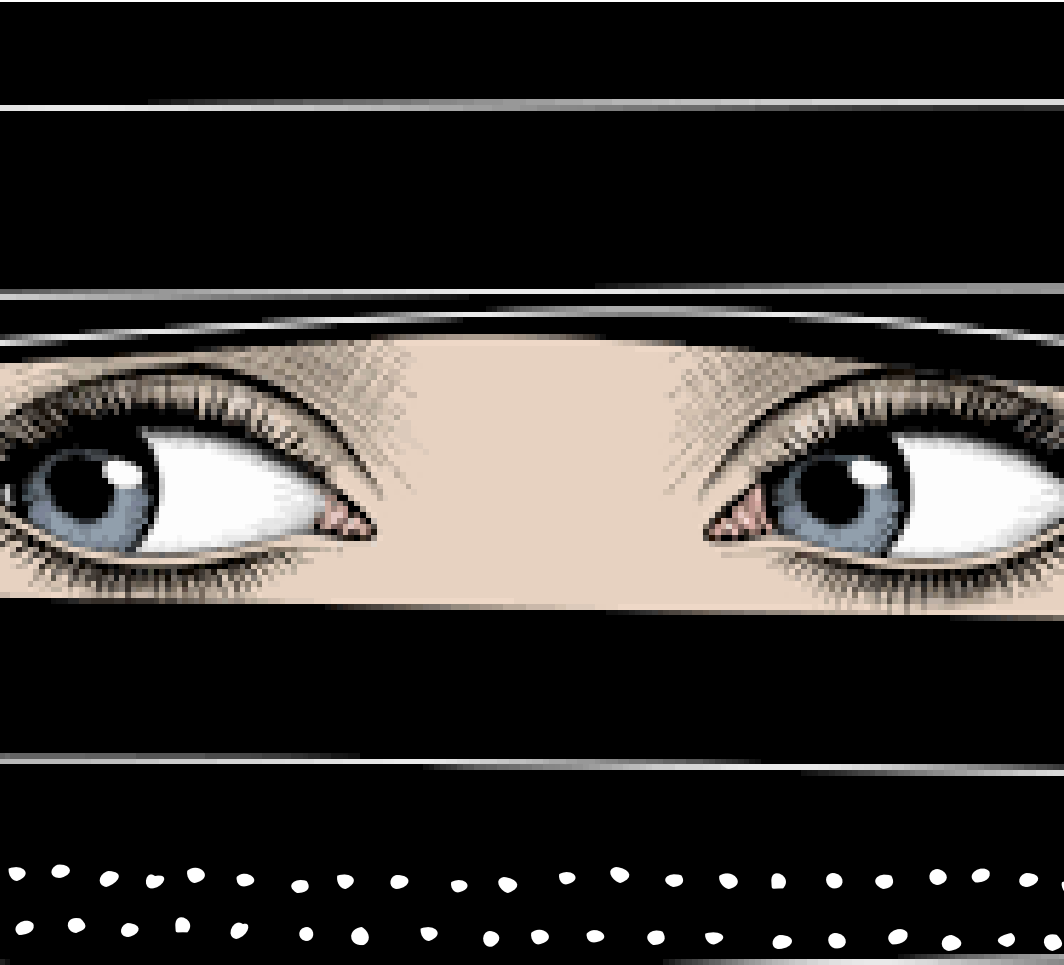
- Τα χαρακτηριστικά των γυναικών αποτελούν το ιστορικό βίας στη ζωή της γυναίκας, ακολουθεί η εθνική καταγωγή, το ιδιαίτερα χαμηλό μορφωτικό επίπεδο σε συνδυασμό με χαμηλό κοινωνικό-οικονομικό επίπεδο και τέλος η εφηβεία, ως προς την αύξηση της συχνότητας των επεισοδίων. Κατά τα λοιπά, παράγοντες όπως η οικογενειακή κατάσταση, η χρήση ουσιών, η αποσιώπηση του φαινομένου της βίας από τα θύματα αλλά ακόμα και η ηλικία ή η καταγωγή, εξουδετερώνονται σε έρευνες που μελέτησαν τους παράγοντες αυτούς σε σχέση και με τρίτες μεταβλητές.

ΙΣΤΟΡΙΚΟ ΒΙΑΣ

- Η σωματική βία πριν την εγκυμοσύνη αυξάνει σε σημαντικό βαθμό τον κίνδυνο εμφάνισης της βίας κατά τη διάρκεια της εγκυμοσύνης σε σχέση με τις περιπτώσεις εκείνες κατά τις οποίες δεν υπήρχε ιστορικό βίας.
- Τα βίαια επεισόδια το χρονικό διάστημα των τριών μηνών πριν από τη σύλληψη, είναι ένας επιπλέον παράγοντας που δείχνει αυξημένο κίνδυνο εμφάνισης της βίας κατά τη διάρκεια της εγκυμοσύνης



ΙΣΤΟΡΙΚΟ ΒΙΑΣ



- Το 60% - 96% των γυναικών οι οποίες υφίστανται βία κατά τη διάρκεια της εγκυμοσύνης έχει αναφέρει ότι κακοποιούταν και στο παρελθόν υποδεικνύοντας έτσι ότι η βία κατά τη διάρκεια της εγκυμοσύνης είναι συνέχεια προϋπάρχουσας κατάστασης για τα περισσότερα θύματα.

Η ΗΛΙΚΙΑ

- Μελέτες έχουν δείξει ότι υπάρχει σχέση ανάμεσα στη **νεαρή ηλικία** και τον αυξημένο κίνδυνο **εμφάνισης βίας** κατά την εγκυμοσύνη



ΟΙΚΟΓΕΝΕΙΑΚΗ ΚΑΤΑΣΤΑΣΗ



- Έρευνες έχουν δείξει ότι οι **ανύπαντρες** γυναίκες διατρέχουν αυξημένο κίνδυνο βίας κατά την εγκυμοσύνη τους

ΕΘΝΙΚΗ ΚΑΤΑΓΩΓΗ

- Μελέτες στις ΗΠΑ αποδεικνύουν ότι οι πιθανότητες έκφρασης βίας από τον σύντροφο στην εγκυμοσύνη είναι περισσότερες όταν οι γυναίκες ανήκουν σε **μειονότητες**



ΑΠΑΣΧΟΛΗΣΗ

- Τα αποτελέσματα των ερευνών που μελετούν τη συσχέτιση της απασχόλησης και της βίας στην εγκυμοσύνη διχάζουν.
- Κάποιες έρευνες έχουν δείξει ότι το αν εργάζεται η γυναίκα ή όχι παίζει σημαντικό ρόλο στο αν θα υπάρξει βία κατά την εγκυμοσύνη



A photograph of a woman with long brown hair, seen from the side, holding a baby. The woman is wearing a denim jacket. The baby is wearing a pink top. The background is blurred, showing what appears to be a blue structure, possibly a tent or a building.

ΜΟΡΦΩΤΙΚΟ ΕΠΙΠΕΔΟ

- Δεν υπάρχουν ομοιογενή αποτελέσματα στη βιβλιογραφία σχετικά με τη σχέση ανάμεσα στο επίπεδο μόρφωσης των γυναικών και τον κίνδυνο βίας κατά την εγκυμοσύνη.
- Ενδεικτικά, θα παραθέσουμε τα αποτελέσματα κάποιων ερευνών που καταλήγουν στο συμπέρασμα ότι το χαμηλό μορφωτικό επίπεδο σχετίζεται με υψηλότερες πιθανότητες εμφάνισης βίας

ΚΟΙΝΟΝΙΚΟ- ΟΙΚΟΝΟΜΙΚΗ ΚΑΤΑΣΤΑΣΗ

- *Ευρήματα ορισμένων ερευνών συσχετίζουν το χαμηλό εισόδημα με τη βία κατά την εγκυμοσύνη.*
- *Έτσι, οι γυναίκες με χαμηλό εισόδημα ήταν πιο πιθανό να υποστούν κακοποίηση κατά τη διάρκεια της εγκυμοσύνης.*



ΧΡΗΣΗ ΟΥΣΙΩΝ

- *Η βία στη διάρκεια της εγκυμοσύνης έχει συσχετιστεί σε μεγάλο βαθμό με τη χρήση καπνού, αλκοόλ και/ ή παράνομων ουσιών*



Η ΑΠΟΣΙΩΠΙΣΗ ΤΗΣ ΒΙΑΣ ΑΠΌ ΓΥΝΑΙΚΕΣ ΘΥΜΑΤΑ

- Σύμφωνα με έρευνα του 2004, ακόμα και όταν οι γυναίκες είχαν υποστεί ιδιαίτερα κακοποιητική συμπεριφορά εκ μέρους του συντρόφου τους και είχαν νοσηλευτεί, ήταν λιγότερο πιθανό να συμβουλευτούν ειδικό ψυχικής υγείας (24%) από το να ζητήσουν ιατρική βοήθεια (41%) ή να επικοινωνήσουν με την αστυνομία (53%).





ΧΑΡΑΚΤΗΡΙΣΤΙΚΑ ΤΟΥ ΘΥΤΗ

- Αναφορικά με τα βασικά **χαρακτηριστικά του θύτη** ως παράγοντες κινδύνου που αυξάνουν την πιθανότητα εμφάνισης βίας κατά την εγκυμοσύνη, ελάχιστα στοιχεία μας παρέχουν οι μέχρι τώρα έρευνες. Όμως η άσκηση εξουσίας και η χρήση ουσιών είναι οι κύριοι τομείς που έχουν απασχολήσει στις σχετικές έρευνες ως λόγοι άσκησης βίας από τους συντρόφους.

ΑΣΚΗΣΗ ΕΞΟΥΣΙΑΣ ΑΠΌ ΤΟΥΣ ΣΥΝΤΡΟΦΟΥΣ

- Αν και δεν υπάρχουν σημαντικά ερευνητικά δεδομένα για την επίδραση της **άσκησης εξουσίας** και εν γένει της πατριαρχικής κυριαρχίας στην εκδήλωση της βίας κατά την εγκυμοσύνη, ότι στην περίπτωση του 43% των γυναικών που υφίστανται βία από το σύντροφό τους στη διάρκεια της εγκυμοσύνης, ο σύντροφός τους έλεγχε όλες τις δραστηριότητές τους ένα χρόνο πριν την έναρξη της εγκυμοσύνης.



ΑΣΚΗΣΗ ΕΞΟΥΣΙΑΣ ΑΠΌ ΤΟΥΣ ΣΥΝΤΡΟΦΟΥΣ



Παράγοντες που μπορεί να ωθούν σε αύξηση της βίας κατά την εγκυμοσύνη, σχετίζονται με το γεγονός ότι οι δράστες τείνουν να έχουν πιο συμβατικές στάσεις όσον αφορά το ρόλο των φύλων.



Παρουσιάζουν ξεσπάσματα βίας όταν διαπιστώνουν ότι η γυναίκα τους κατά την εγκυμοσύνη έχει μειωμένη κινητικότητα, αυξημένη κόπωση, ασχολείται περισσότερο με την εγκυμοσύνη και δεν έχει την ίδια σεξουαλική διαθεσιμότητα

ΧΡΗΣΗ ΟΥΣΙΩΝ



- Σύμφωνα με έρευνα, οι γυναίκες που ο σύντροφός τους έκανε συστηματική χρήση αλκοόλ ήταν πάνω από τρεις φορές πιο πιθανό να υποστούν κακοποίηση (51,6%) σε σύγκριση με εκείνες που ο σύντροφός τους δεν είχε τέτοιο πρόβλημα (7,4%).

ΠΑΡΑΓΟΝΤΕΣ ΚΙΝΔΥΝΟΥ ΠΟΥ ΣΧΕΤΙΖΟΝΤΑΙ ΜΕ ΤΗΝ ΕΓΚΥΜΟΣΥΝΗ

- **Αριθμός κήσεων**
- Ο αριθμός των κήσεων φαίνεται να παίζει ρόλο αν και τα αποτελέσματα των ερευνών είναι αντιφατικά.
- Υπάρχουν ενδείξεις ότι η βία κατά τη διάρκεια της εγκυμοσύνης συσχετίζεται με αυξημένο αριθμό κήσεων και μερικές μελέτες διαπίστωσαν ότι οι πολύτεκνες γυναίκες διατρέχουν αυξημένο κίνδυνο σε σχέση με εκείνες που περιμένουν το πρώτο τους παιδί
- Άλλες μελέτες δεν ανέφεραν σημαντική διαφορά στον αριθμό των κήσεων στις κακοποιημένες και μη κακοποιημένες εγκύους



ΠΑΡΑΓΟΝΤΕΣ ΚΙΝΔΥΝΟΥ ΠΟΥ ΣΧΕΤΙΖΟΝΤΑΙ ΜΕ ΤΗΝ ΕΓΚΥΜΟΣΥΝΗ

- Η βία εναντίον εγκύων γυναικών έχει δύο θύματα (μητέρα και έμβρυο)
- Οι έγκυες που προσέρχονται στα τμήματα επειγόντων περιστατικών, με αιτιολογία ατυχήματα μέσα στο σπίτι, θα πρέπει να ερωτούνται για πιθανό περιστατικό ενδοοικογενειακής βίας.
- Η ενδοοικογενειακή βία έχει συσχετιστεί με τις καθ' έξιν αποβολές, την αιμορραγία εγκυμοσύνης, την πρόωπη ρήξη υμένων, τον πρόωρο τοκετό, πρόωρη αποκόλληση πλακούντα και το χαμηλό βάρος γέννησης. Έτσι, αυτός που παίρνει το μαιευτικό ιστορικό θα πρέπει να ζητά πληροφορίες σχετικά με τους παράγοντες κινδύνου για ενδοοικογενειακή βία και θα πρέπει να προσφέρει την κατάλληλη παρέμβαση



ΑΝΕΠΙΘΥΜΗΤΗ- ΜΗ ΠΡΟΓΡΑΜΜΑΤΙΣΜΕΝΗ ΕΓΚΥΜΟΣΥΝΗ

- Το κατά πόσο είναι επιθυμητή μια εγκυμοσύνη φαίνεται να παίζει καθοριστικό ρόλο στην εμφάνιση της βίας στην εγκυμοσύνη.
- Συναφής με τον προηγούμενο παράγοντα είναι και ο προγραμματισμός της εγκυμοσύνης.



ΝΟΣΗΡΟΤΗΤΑ ΚΑΙ ΘΝΗΣΙΜΟΤΗΤΑ ΩΣ ΣΥΝΕΠΕΙΑ ΤΗΣ ΒΙΑΣ ΣΤΗΝ ΕΓΚΥΜΟΣΥΝΗ

- Η εγκυμοσύνη είναι δυνατόν να σηματοδοτήσει οξείες κρίσεις που μπορεί να καταλήξουν σε καταχρηστική συμπεριφορά, είτε πρόκειται για την κυοφορία ενός ανεπιθύμητου παιδιού, είτε για το επερχόμενο άγχος για τη φροντίδα του και τη κάλυψη των αναγκών του, είτε για τη πυροδότηση ζήλιας στο σύντροφο/ σύζυγο εξαιτίας της μεγάλης προσοχής που δίνει η γυναίκα στο παιδί



ΝΟΣΗΡΟΤΗΤΑ ΚΑΙ ΘΝΗΣΙΜΟΤΗΤΑ ΩΣ ΣΥΝΕΠΕΙΑ ΤΗΣ ΒΙΑΣ ΣΤΗΝ ΕΓΚΥΜΟΣΥΝΗ

- Η ενδοοικογενειακή βία στην εγκυμοσύνη, είναι πιο συχνή από την προεκλαμψία εγκυμοσύνης, τον διαβήτη εγκυμοσύνης και την δίδυμη εγκυμοσύνη. Είναι πιθανό οι επιπλέον επιδράσεις που τυχόν υπάρχουν από περιστατικά ενδοοικογενειακής βίας να είναι έμμεσες, όπως για παράδειγμα το στρες, οι εξαρτήσεις, οι απόπειρες αυτοκτονίας, η κατάθλιψη και οι μαιευτικές και γυναικολογικές επιπλοκές



ΝΟΣΗΡΟΤΗΤΑ ΚΑΙ ΘΝΗΣΙΜΟΤΗΤΑ ΩΣ ΣΥΝΕΠΕΙΑ ΤΗΣ ΒΙΑΣ ΣΤΗΝ ΕΓΚΥΜΟΣΥΝΗ

- Οι γυναίκες θύματα απομονώνονται και παρουσιάζουν κατάθλιψη, προβλήματα στην διατροφή (βουλιμία ή ανορεξία), κρίσεις πανικού και άγχους και ίσως να προσπαθήσουν να αυτοκτονήσουν.
- Επίσης, ίσως αντιδράσουν κάνοντας κακό στον εαυτό τους και στο έμβryo με κατανάλωση αλκοόλ, ναρκωτικών ή φαρμάκων. Επίσης, άλλες πιθανές συνέπειες της βίας κατά την εγκυμοσύνη μπορεί να είναι η αιμορραγία κατά τη εγκυμοσύνη, ο πρόωρος τοκετός ή ο θάνατος του εμβρύου



ΠΡΟΩΡΗ ΡΗΞΗ ΥΜΕΝΩΝ

- Ο κύριος κίνδυνος της ΠΡΥ είναι η πρόωρη έναρξη του τοκετού και περίπου 75% των ασθενών με ΠΡΥ γεννούν μέσα σε μια εβδομάδα



ΠΡΟΩΡΟΣ ΤΟΚΕΤΟΣ

- Η κακοποίηση είναι, επίσης, πιθανότερη σε γυναίκες των οποίων οι σύντροφοι υπερκαταναλώνουν αλκοόλ ή φάρμακα, είναι πρόσφατα άνεργοι, έχουν χαμηλό επίπεδο εκπαίδευσης ή χαμηλό εισόδημα, ή έχουν ιστορικό σύλληψης
- Σε μια άλλη μελέτη, ο πρόωρος τοκετός αυξανόταν κατά τρεις φορές στις κακοποιημένες γυναίκες, αλλά αυτό δεν σχετιζόταν με τη σοβαρότητα της κακοποίησης.



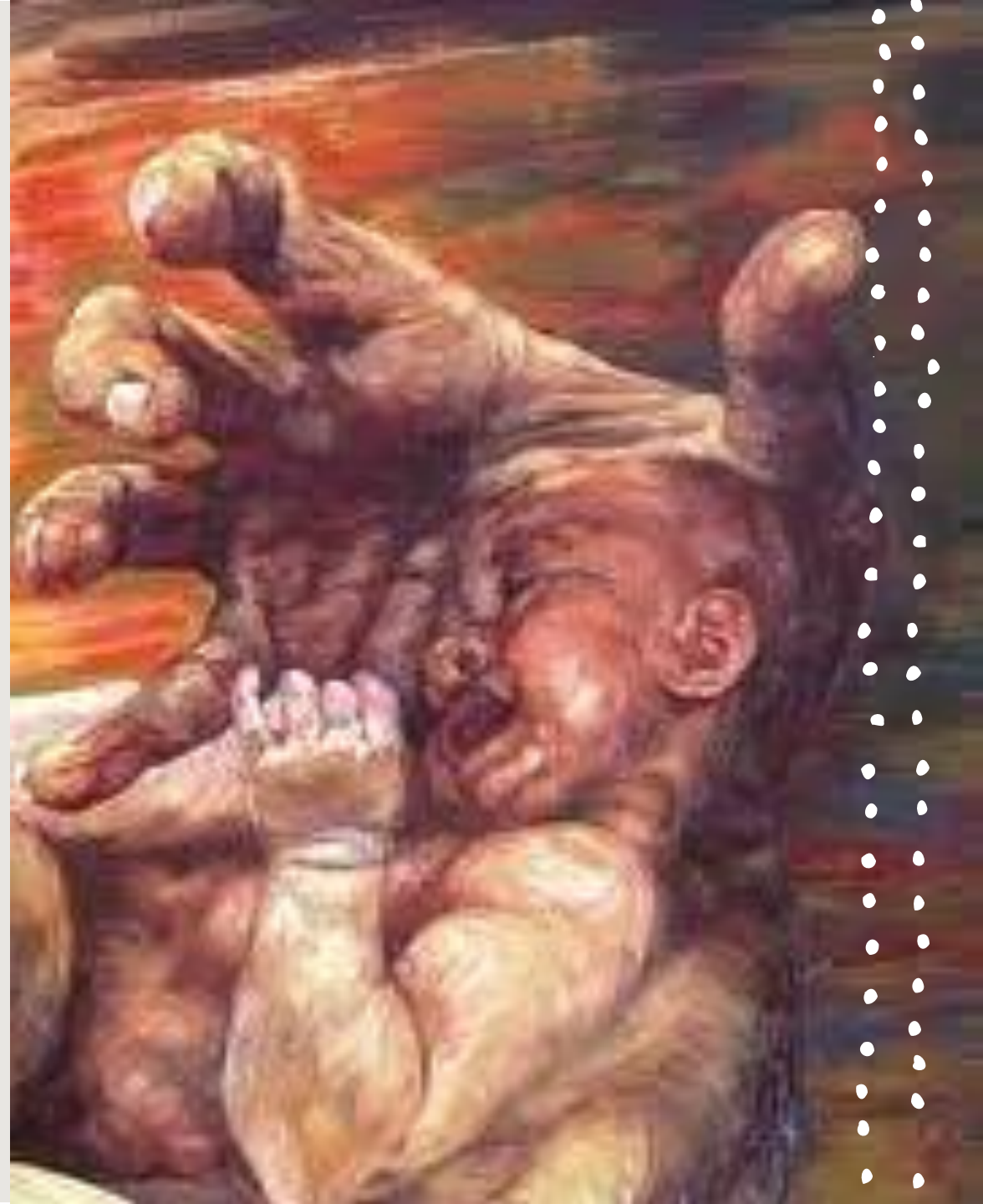
ΑΙΜΟΡΡΑΓΙΕΣ

- Η βία κατά τη διάρκεια της εγκυμοσύνης έχει συνδεθεί με διάφορες δυσμενείς εμβρυϊκές εκβάσεις συμπεριλαμβανομένης της αιμορραγίας κατά την προγεννητική περίοδο



ΑΥΤΟΜΑΤΕΣ ΕΚΤΡΩΣΕΙΣ

- Έρευνα τεκμηριώνει τη σύνδεση βίας με τον κίνδυνο εκτρώσεων
- Σε μελέτη 2.562 γυναικών στην Αφρική, μία περιοχή με το υψηλότερο ποσοστό εμβρυικών θανάτων στον κόσμο, έδειξε ότι η ενδοοικογενειακή βία αυξάνει την πιθανότητα εμφάνισης ενός ή και περισσότερων επεισοδίων αποβολών.
- αλλά το μεγαλύτερο συσχετισμό τον παρουσίασε η συναισθηματική βία



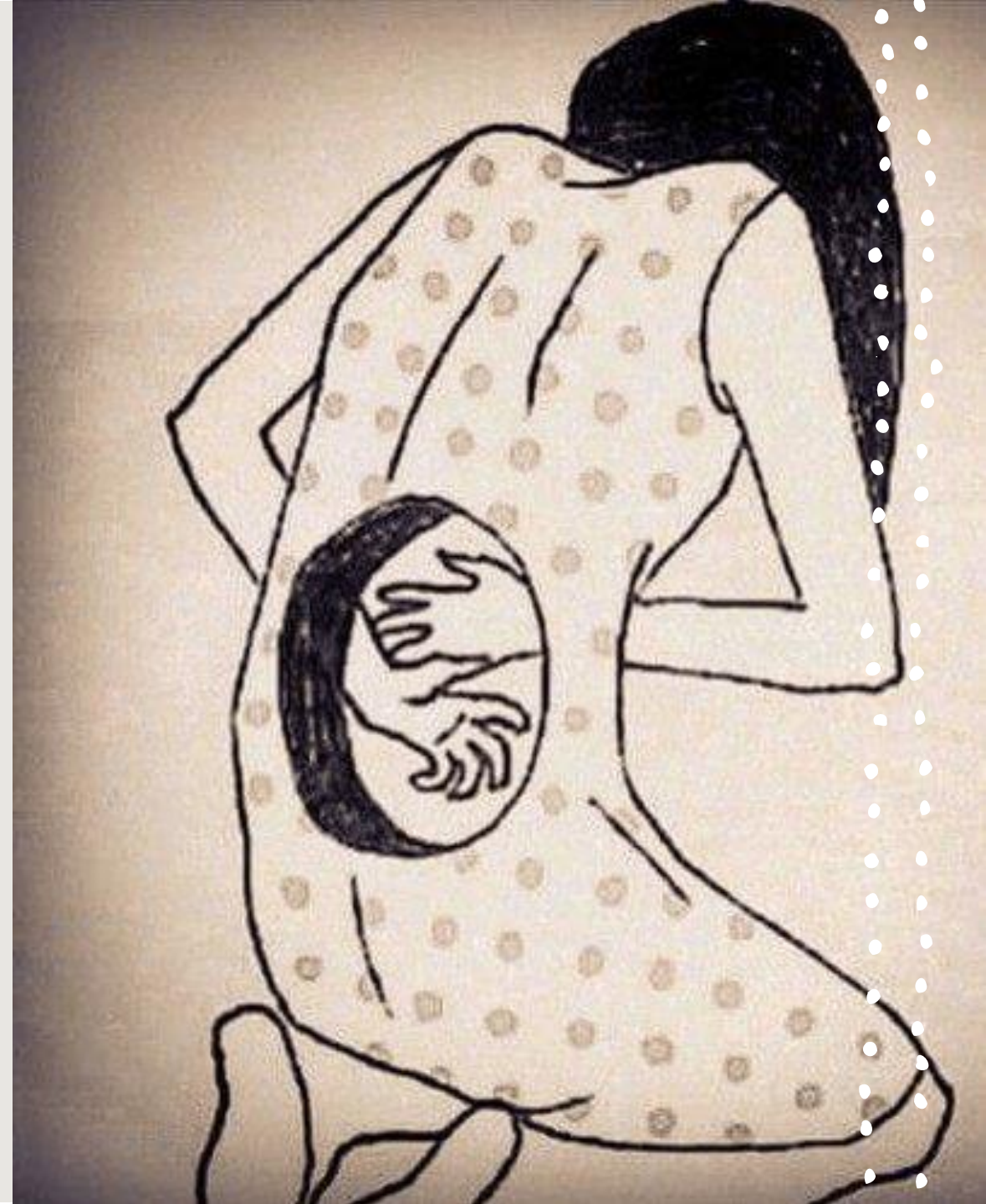
ΠΡΩΡΗ ΑΠΟΚΟΛΛΗΣΗ ΠΛΑΚΟΥΝΤΑ

- Αν και η ακριβής αιτία της πρόωρης αποκόλλησης του πλακούντα δεν είναι γνωστή, αυτή παρατηρείται κυρίως σε καταστάσεις όπου υπάρχει διαταραχή στα αγγεία της μήτρας ή του πλακούντα και **όταν επιδράσουν βίαια μηχανικές δυνάμεις κατευθείαν στη μήτρα** με αποτέλεσμα
- Πρόωρη αποκόλληση του πλακούντα μπορεί να συμβεί **μετά από βίαιο τραυματισμό της κοιλιακής χώρας**, μαιευτικούς μετασχηματισμούς και μετά από απότομη έξοδο αμνιακού υγρού σε υδράμνιο ή μετά από τον τοκετό του πρώτου εμβρύου σε πολύδυμη εγκυμοσύνη την άμεση αγγειακή βλάβη



ΑΜΒΛΩΣΕΙΣ

- Η βία κατά τη διάρκεια της εγκυμοσύνης έχει επίσης συσχετισθεί και με τον τερματισμό της εγκυμοσύνης. Οι κακοποιημένες γυναίκες στη διάρκεια της εγκυμοσύνης είναι πιο πιθανό να είχαν οδηγηθεί σε έκτρωση στο παρελθόν και μάλιστα να έχουν υποστεί πολλαπλές εκτρώσεις (2 ή περισσότερες) σε σύγκριση με μη κακοποιημένες γυναίκες
- Στοιχεία από γυναίκες που ζήτησαν έκτρωση έδειξαν ότι πολλές γυναίκες αναγκάζονταν από το σύντροφό τους να κάνουν έκτρωση υπό την απειλή βίας ακόμα και θανάτου.



ΕΠΙΛΟΧΕΙΑ ΚΑΤΑΘΛΙΨΗ

- Παρόλο που η Ενδοοικογενειακή Βία επηρεάζει τόσο την εγκυμοσύνη όσο και τη λοχεία, οι επαγγελματίες υγείας σπάνια κάνουν ερωτήσεις αναφορικά με την κακοποίηση στις έγκυες.
- Η βία είναι πιο συχνή στη εγκυμοσύνη από άλλες επιπλοκές όπως η προεκλαμψία και ο σακχαρώδης διαβήτης
- Οι γυναίκες που είναι θύματα Ενδοοικογενειακής Βίας έχουν μεγαλύτερο σχετικό κίνδυνο να παρουσιάσουν επιλόχεια κατάθλιψη ή κάποια άλλη ψυχική νοσηρότητα στη λοχεία
- Οι οικογενειακές σχέσεις μπορούν να επηρεάσουν την πορεία της επιλόχειας κατάθλιψης μήνες μετά τον τοκετό ή ακόμα και χρόνια





ΣΑΣ ΕΥΧΑΡΙΣΤΩ!