

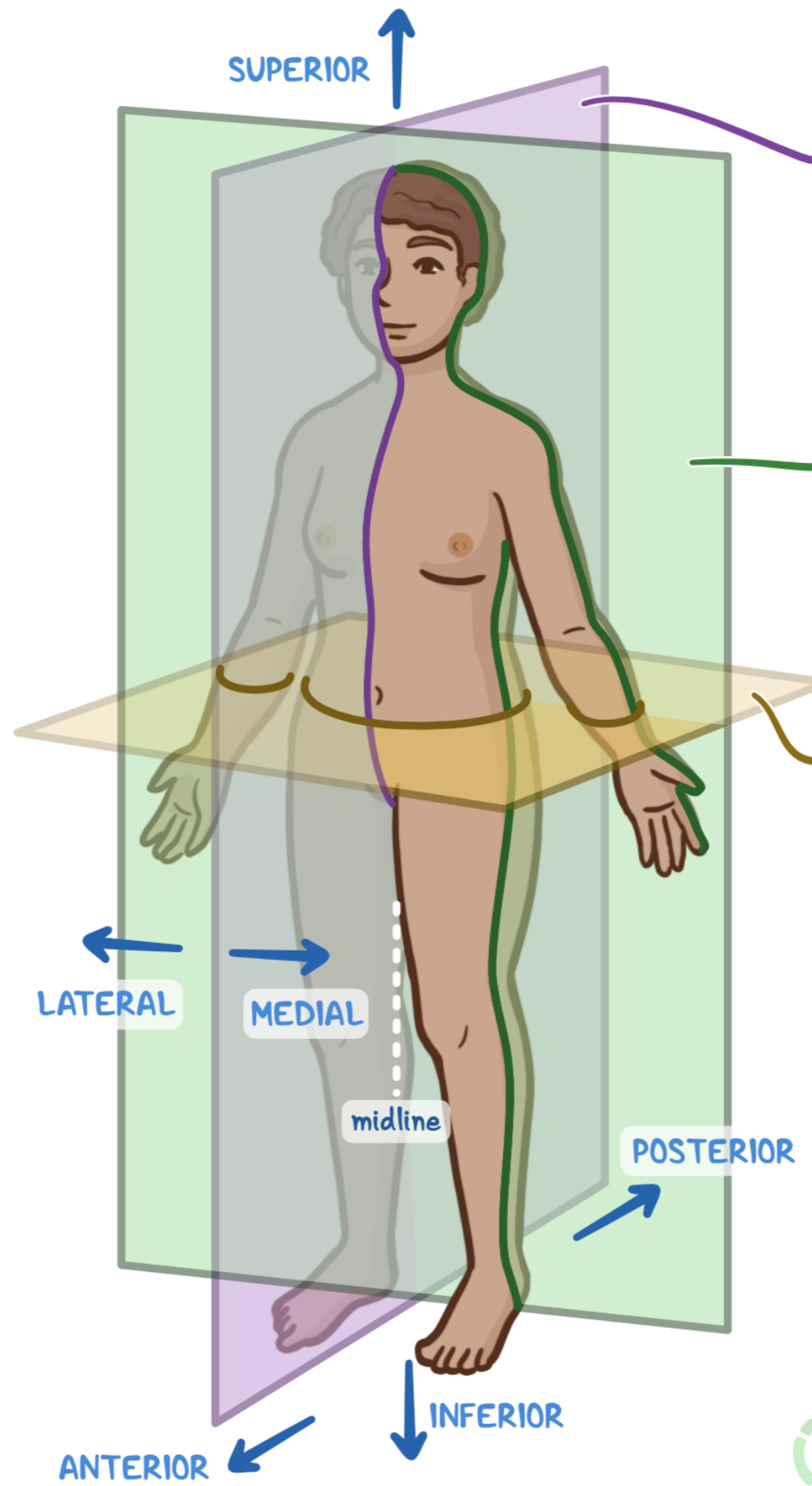


ΠΑΝΕΠΙΣΤΗΜΙΟ ΔΥΤΙΚΗΣ ΑΤΤΙΚΗΣ

# Γυναικολογική Υπερηχογραφία



**ΦΑΣΟΥΛΑΚΗΣ ΖΑΧΑΡΙΑΣ,**



# Ωοθήκες

- Ποικίλλει η θέση της
- Ωοειδές σχήμα
- Κεντρικά υπερηχογενής μυελός
- Περιφερικά φλοιός με μικρά άνηχα ωοθυλάκια

Αναπαραγωγική ηλικία:

- Μέσος Όγκος:  $9.8 \text{ cm}^3$
- Πολλαπλά ωοθυλάκια
- Διατάσεις :  $1.5-3.0 \text{ cm} \times 1.5-3.0 \text{ cm} \times 1.0-2.0 \text{ cm}$

# Ωοθήκες

Παραγωγική φάση (5-14η ημέρα) :

- Πολλαπλά μικρά ωοθυλάκια <1 cm
- U/S: μικρές στρογγυλές ανηχογενείς κύστεις

Μέση του κύκλου :

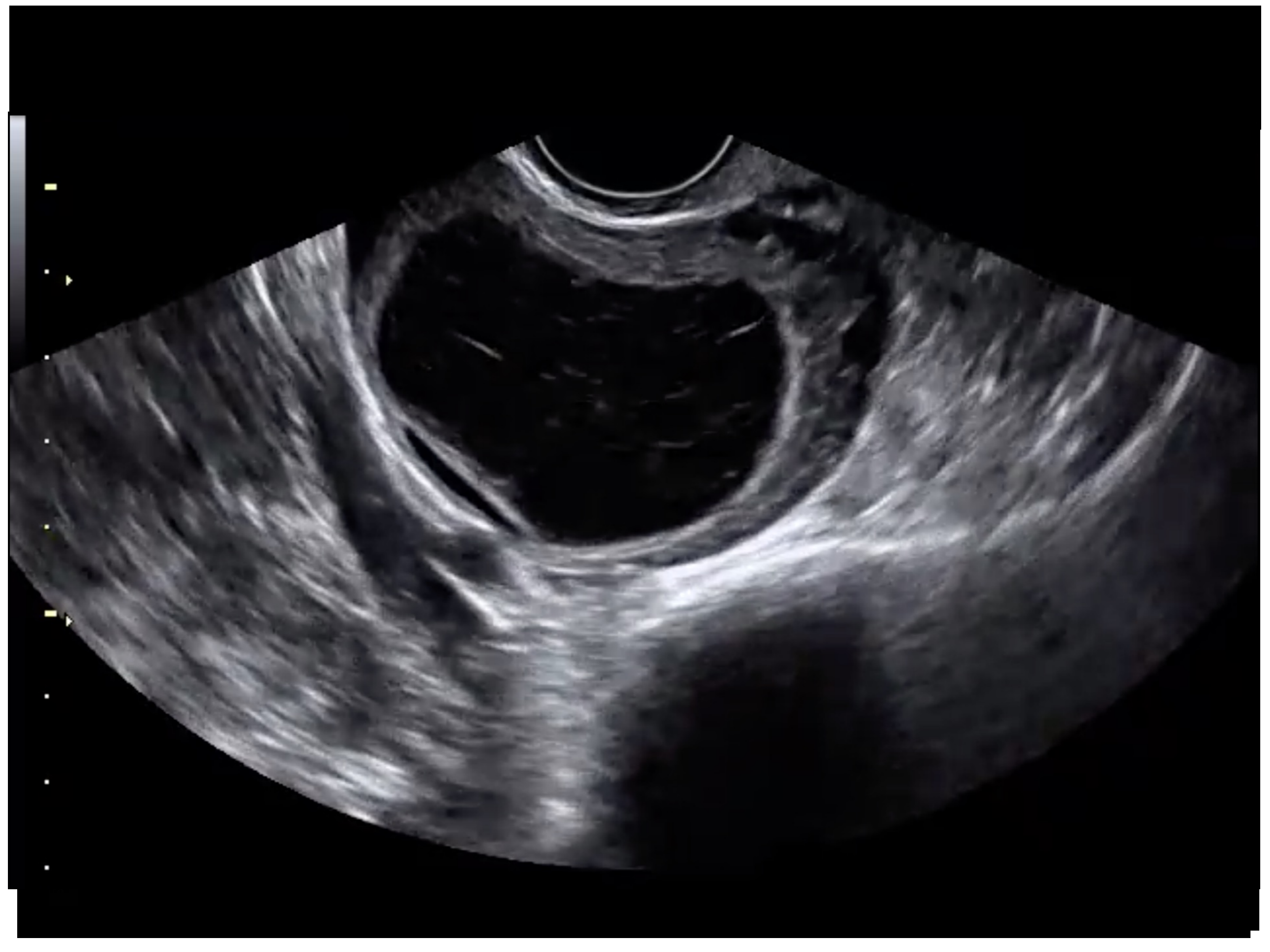
- Επικρατές ωοθυλάκιο έως 2,5 cm
- Τα υπόλοιπα ατροφούν

# Ωοθήκες

Ωχρινική φάση (14-28η ημέρα)

Ωχρο σωματίο :

- υπερηχογενής σχηματισμός
- κυστικό με ελαφρώς με παχύ τοίχωμα και μέγεθος 15-25 χιλ.
- παραμένει μέχρι το τέλος του κύκλου











# Εμμηνόπαυση - Ωοθήκες

- Ατροφία ωοθηκών
- Εξαφάνιση ωοθυλακίων
- Μείωση μεγέθους : 1,2-5,8 cm<sup>3</sup>
- Παρουσία κύστεων 15%
- Δυσκολία απεικόνισης (20-99%)
- Παθολογική όταν :
  - όγκος > 8 cm<sup>3</sup>
  - μία είναι διπλάσια της ετερόπλευρης

# Ωοθηκικά Μορφώματα

# μορφολογικό μοντέλο

1. ομαλό ή μη μάρφωμα

εσωτερική επιφάνεια



ομαλή επιφάνεια

2. ηχογένεια



ποιοτικές παράμετροι

3. τύπος του μορφώματος



μη ομαλή επιφάνεια

# μορφολογικό μοντέλο

## ποιοτικές παράμετροι

1. ομαλό ή μη μάρφωμα

2. ηχογένεια

3. τύπος του μορφώματος

εσωτερικό "περιεχόμενο" μορφώματος



μη ηχογενές



χαμηλή ηχογένεια



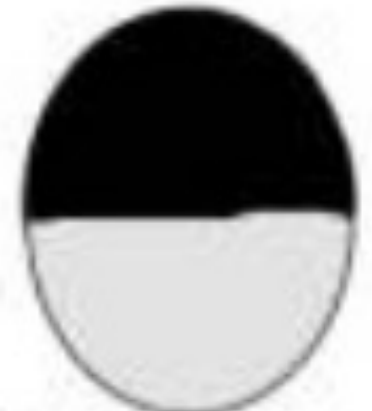
μικροδοκιδώδης



αιμορραγική



μικτή



μικτή

# μορφολογικό μοντέλο

## ποιοτικές παράμετροι

### 1. ομαλό ή μη μόρφωμα

### 2. ηχογένεια

### 3. τύπος του μορφώματος

αρχιτεκτονική χώρων

κύστη

χωρίς διάφραγμα, χωρίς συμπαγή τμήματα, χωρίς προσεκβολές

μονόχωρη κύστη

μονόχωρο κυστικό μόρφωμα

- με διακριτό και μετρήσιμο συμπαγές τμήμα

- ή / και μία τουλάχιστο ενδοαυλική προσεκβολή

*αν το συμπαγές τμήμα περιέχει πολύ μικρά κυστίδια τότε “μπορεί” να είναι μονόχωρο-συμπαγές κυστικό μόρφωμα.*

μονόχωρη-συμπαγής βλάβη

περιέχει τουλάχιστο

-ένα διάφραγμα και

-κανένα μετρήσιμο συμπαγές τμήμα

πολύχωρη κύστη

περιέχει

- τουλάχιστο ένα διάφραγμα

- τουλάχιστο ένα μετρήσιμο συμπαγές τμήμα

- τουλάχιστο μία ενδοαυλική προσεκβολή

πολύχωρη-συμπαγής βλάβη

συμπαγής κύστη

> 80% συμπαγής

μορφολογικό μοντέλο

τύπος του μορφώματος: αρχιτεκτονική χώρων

μονόχωρη κύστη: κύστη χωρίς διάφραγμα, χωρίς συμπαγή τμήματα, χωρίς προεκβολές



ir  
h

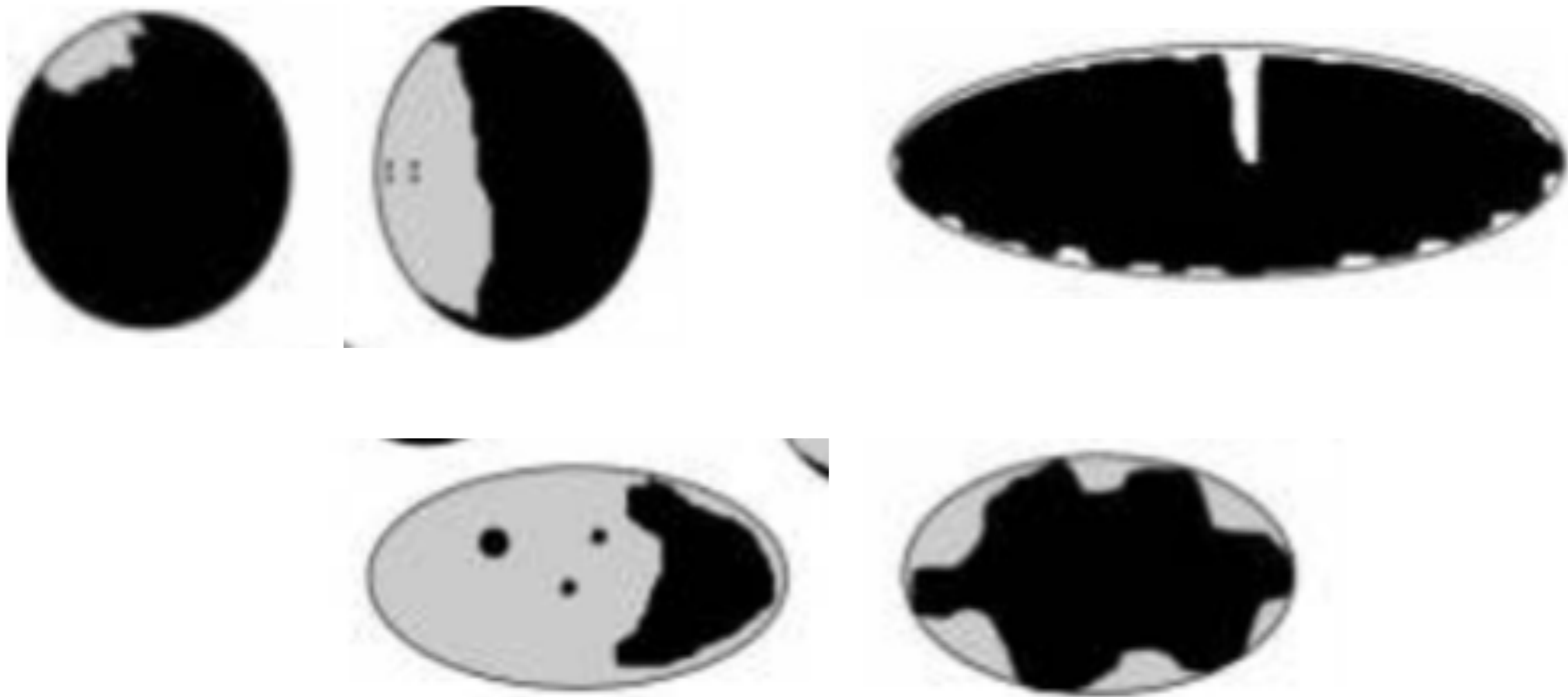


## μορφολογικό μοντέλο

τύπος του μορφώματος: αρχιτεκτονική χώρων

**μονόχωρη-συμπαγής βλάβη:** μονόχωρο κυστικό μόρφωμα με διακριτό και μετρήσιμο συμπαγές

- αν το συμπαγές τμήμα περιέχει πολύ μικρά κυστίδια τότε “μπορεί” να είναι
- μονόχωρο-συμπαγές κυστικό μόρφωμα.



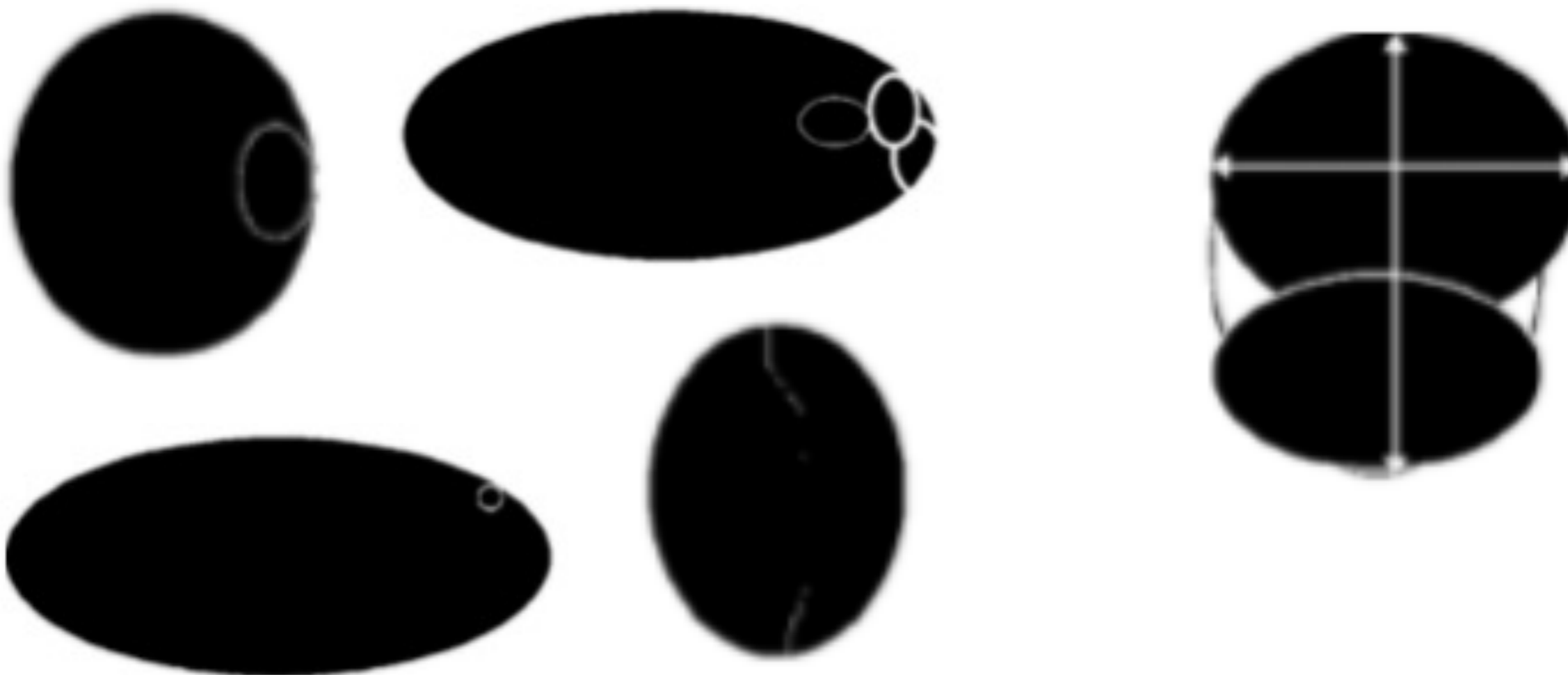


## ποιοτικές παράμετροι

τύπος του μορφώματος: αρχιτεκτονική χώρων

πολύχωρη κύστη: περιέχει

- τουλάχιστο ένα διάφραγμα και
- κανένα μετρήσιμο συμπαγές τμήμα



## ποιοτικές παράμετροι

τύπος του μορφώματος: αρχιτεκτονική χώρων

πολύχωρη-συμπαγής κύστη: περιέχει

- τουλάχιστο ένα διάφραγμα
- τουλάχιστο ένα μετρήσιμο συμπαγές τμήμα
- τουλάχιστο μία ενδοαυλική προσεκβολή



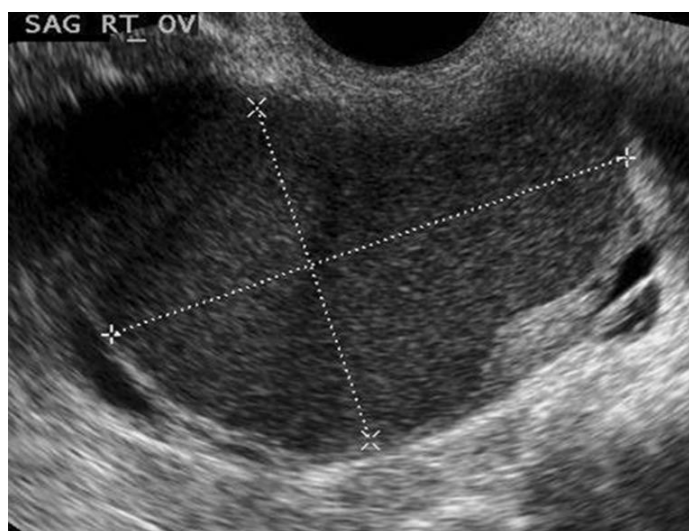
## ποσοτικές παράμετροι

τύπος του μορφώματος: αρχιτεκτονική χώρων

συμπαγής κύστη: > 80% συμπαγής



μπορεί να περιλαμβάνει ενδοαυλικές προεκβολές που προεκβάλλουν σε εσωτερικές μικρές κύστεις



Ενδομητριωσική Κύστη  
«Δίκην Θολής Υάλου»



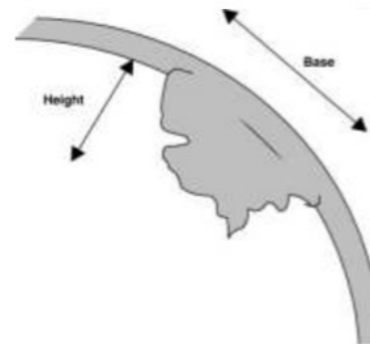
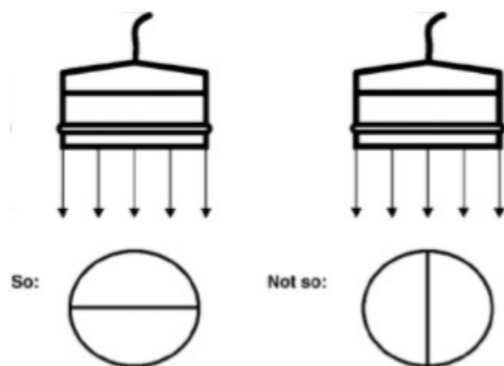
## ποσοτικές παράμετροι

1. διαστάσεις της βλάβης

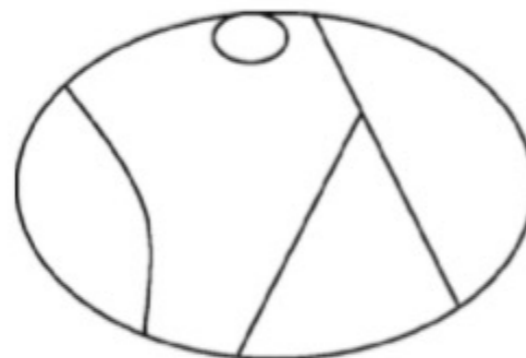
2. διαστάσεις της ωθήκης

3. πάχος διαφράγματος

4. διαστάσεις της ενδοαυλικής προεκβολής



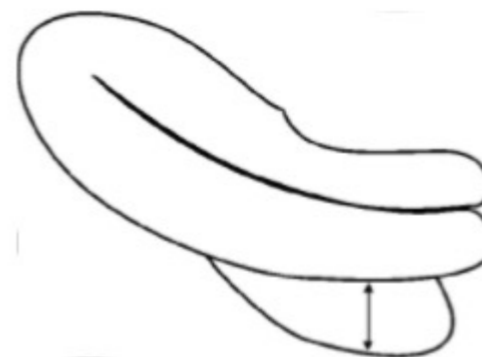
5. αριθμός των κυστικών χώρων



6. σε παρουσία συμπαγούς τμήματος:

- αριθμός χώρων
- διαστάσεις συμπαγούς τμήματος

7. ποσό του ελεύθερου υγρού στο χώρο του Douglas



1. διαστάσεις της βλάβης

2. διαστάσεις της ωοθήκης

3. πάχος διαφράγματος

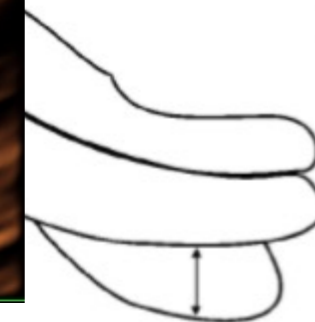
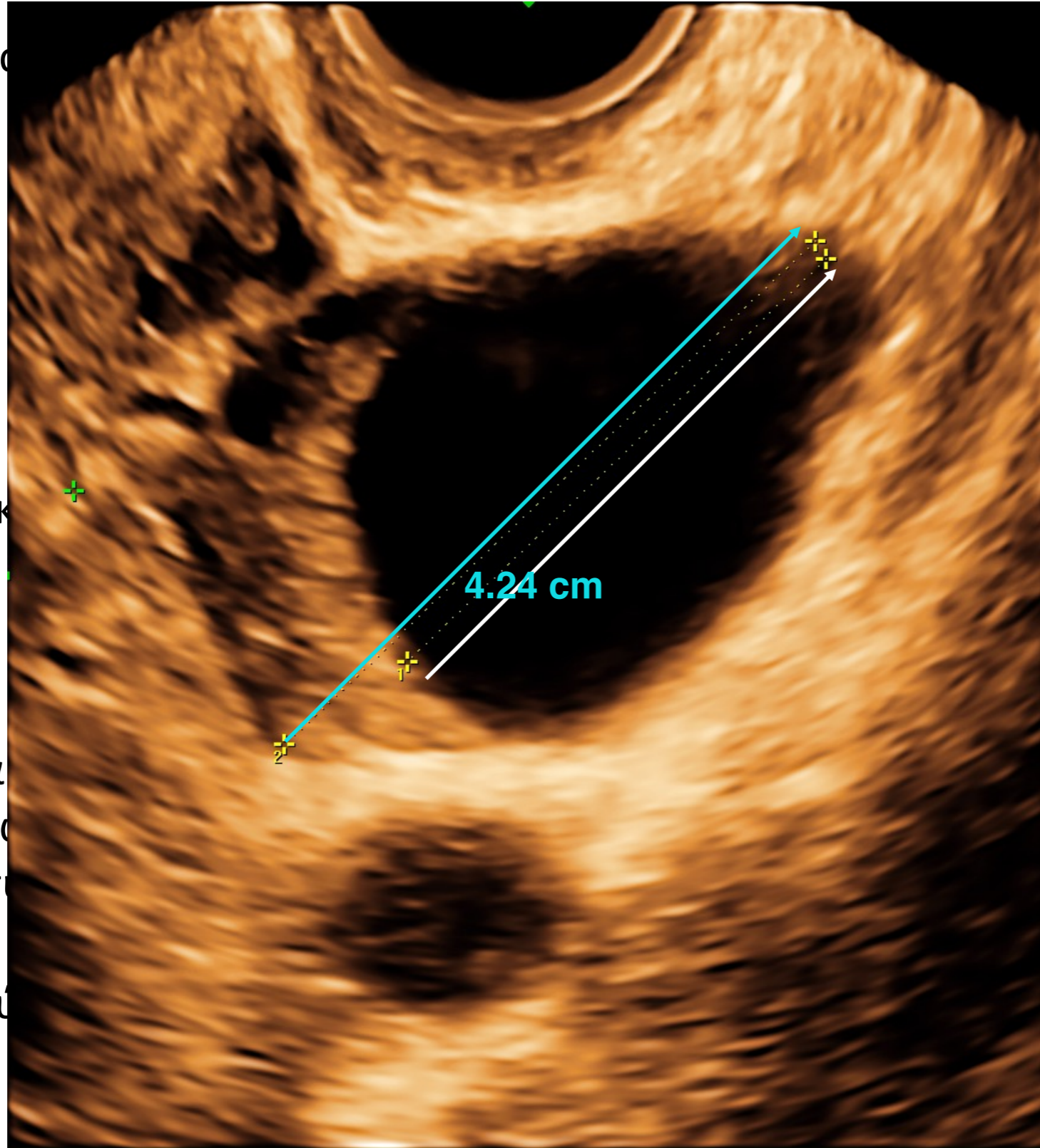
4. μήκος αυλικής προεκβολής

5. αριθμός των κηλίδων

6. σε παρουσία κηλίδων

- αριθμός χώρων
- διαστάσεις σπινθηροειδών

7. ποσό του ελεύθερου υγρού



# ΑΜΕΣΗ ΔΙΑΓΝΩΣΗ

μορφολογικοί (υπερηχογραφικοί) χαρακτήρες

καλοήθειας

## μονόχωρη βλάβη

- με μικροδοκιδώδη ηχογένεια
- σε προεμμηνοπαυσιακή γυναίκα

## μονόχωρη βλάβη

- με μικτή ηχογένεια
- με ακουστική σκιά
- σε προεμμηνοπαυσιακή γυναίκα

## μονόχωρη βλάβη

- μη ηχογενής
- με ομαλά τοιχώματα
- max διάμετρο: <10 cm

## “εναπομείνασα” μονόχωρη βλάβη

- με ομαλά τοιχώματα

κακοήθειας

## νεοπλαστική βλάβη

- με ασκίτη
- και τουλάχιστο μέτρια αγγείωση
- σε μετεμμηνοπαυσιακή γυναίκα

ηλικία > 50 ετών

CA125 > 100 U/mL

## “άμεση διάγνωση”

μορφολογικοί (υπερηχογραφικοί) χαρακτήρες

καλοήθειας

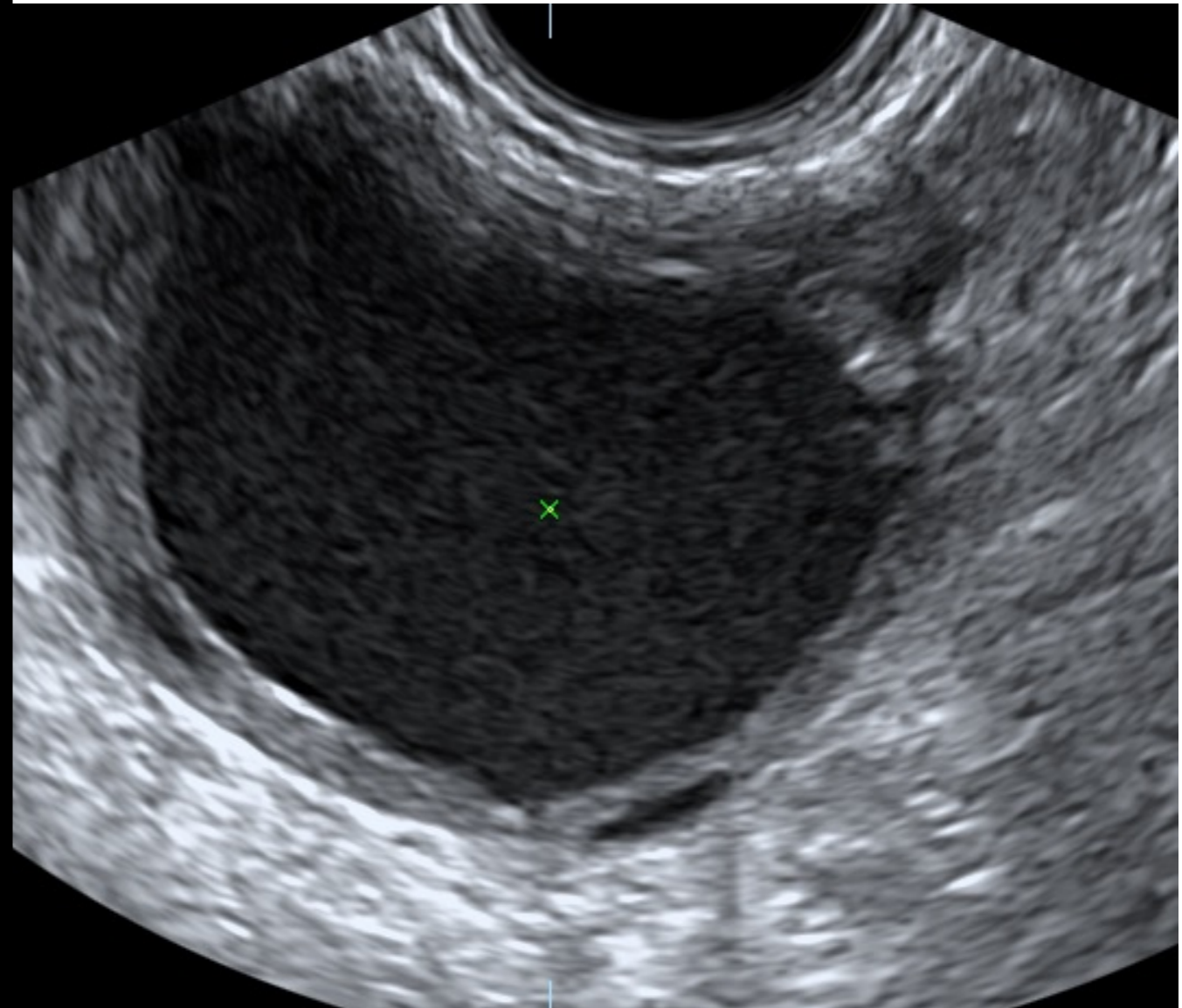
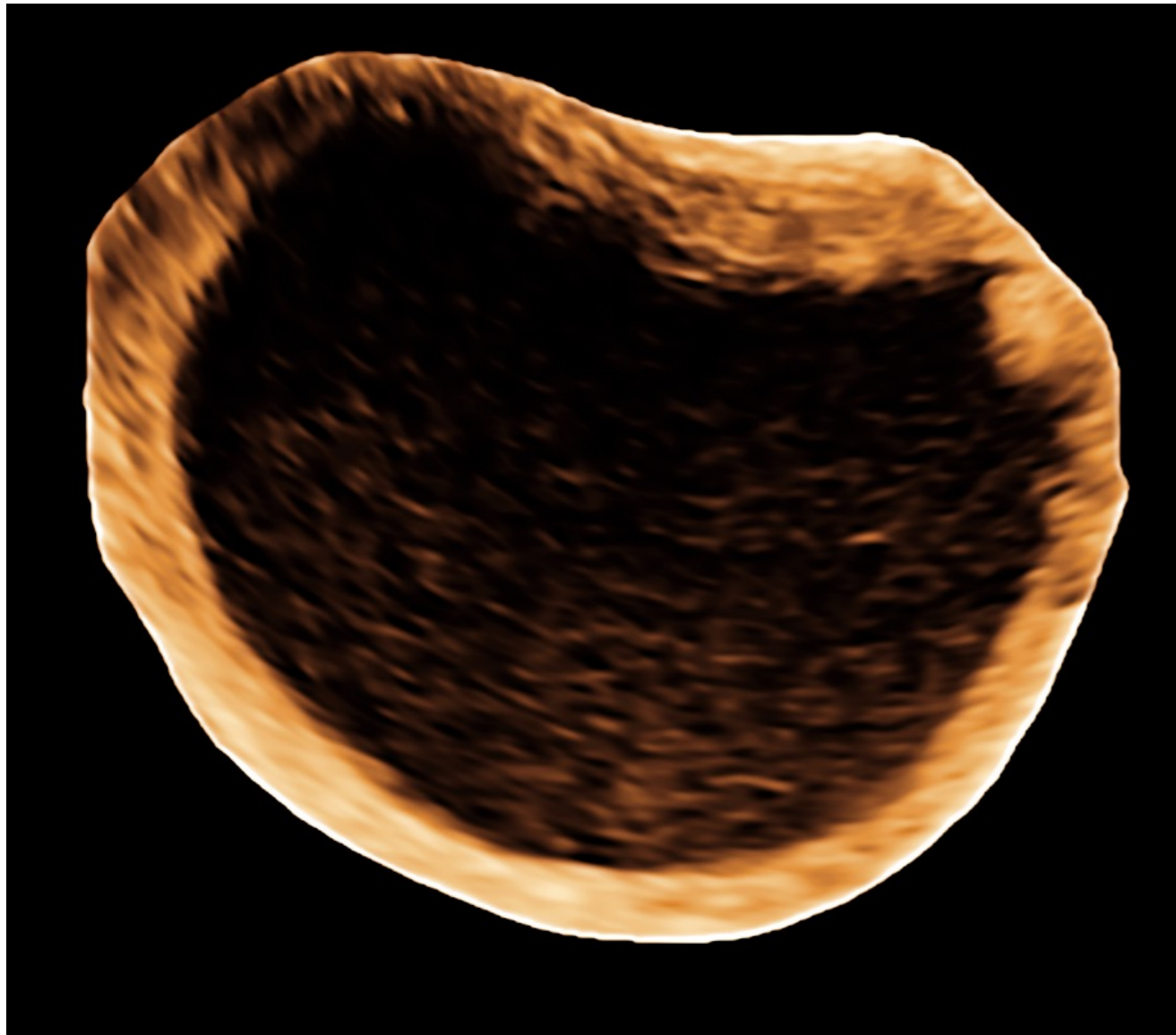
μονόχωρη βλάβη

- με μικροδοκιδώδη ηχογένεια
- σε προεμμηνοπαυσιακή γυναίκα

κακοήθειας

νεοπλαστική βλάβη

- με ασκίτη
- και τουλάχιστο μέτρια αγγείωση
- σε μετεμμηνοπαυσιακή γυναίκα



# “άμεσ διάγνωση”

μορφολογικοί (υπερηχογραφικοί) χαρακτήρες

καλοήθειας

μονόχωρη βλάβη

- με μικροδοκιδώδη ηχογένεια
- σε προεμμηνοπαυσιακή γυναίκα

μονόχωρη βλάβη

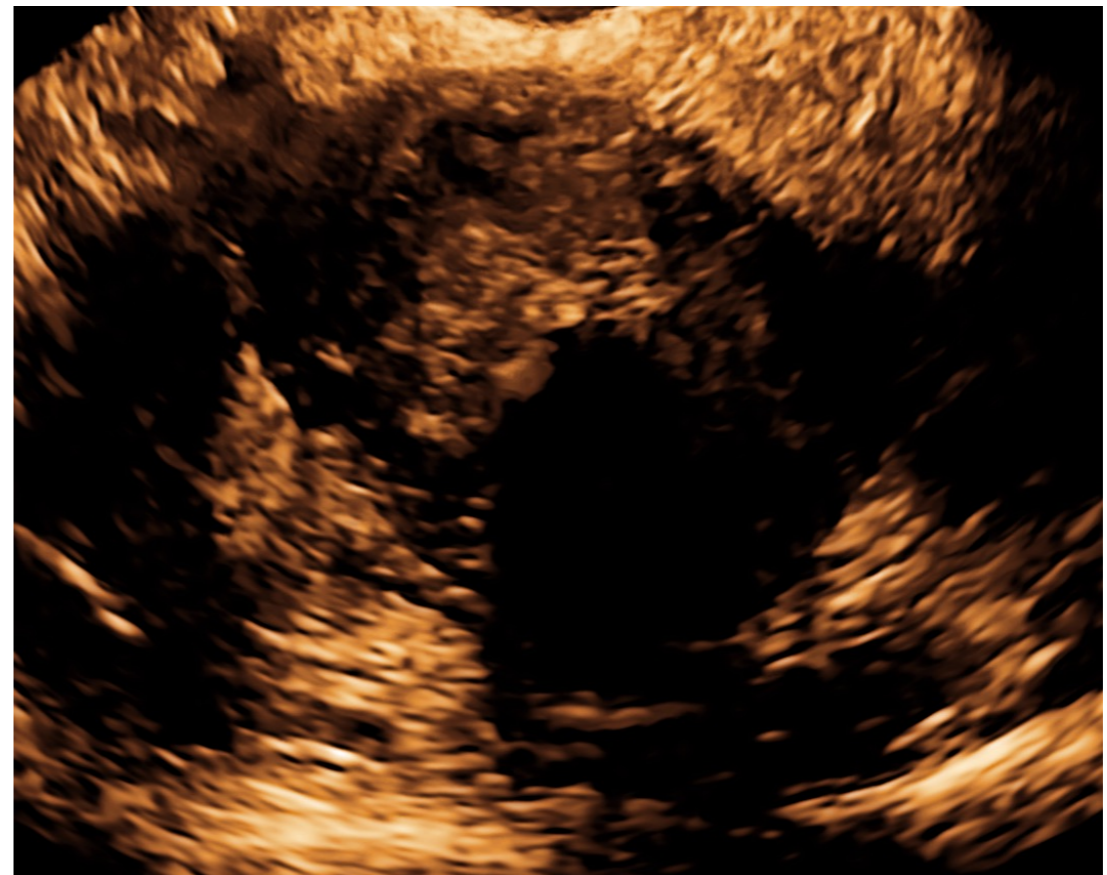
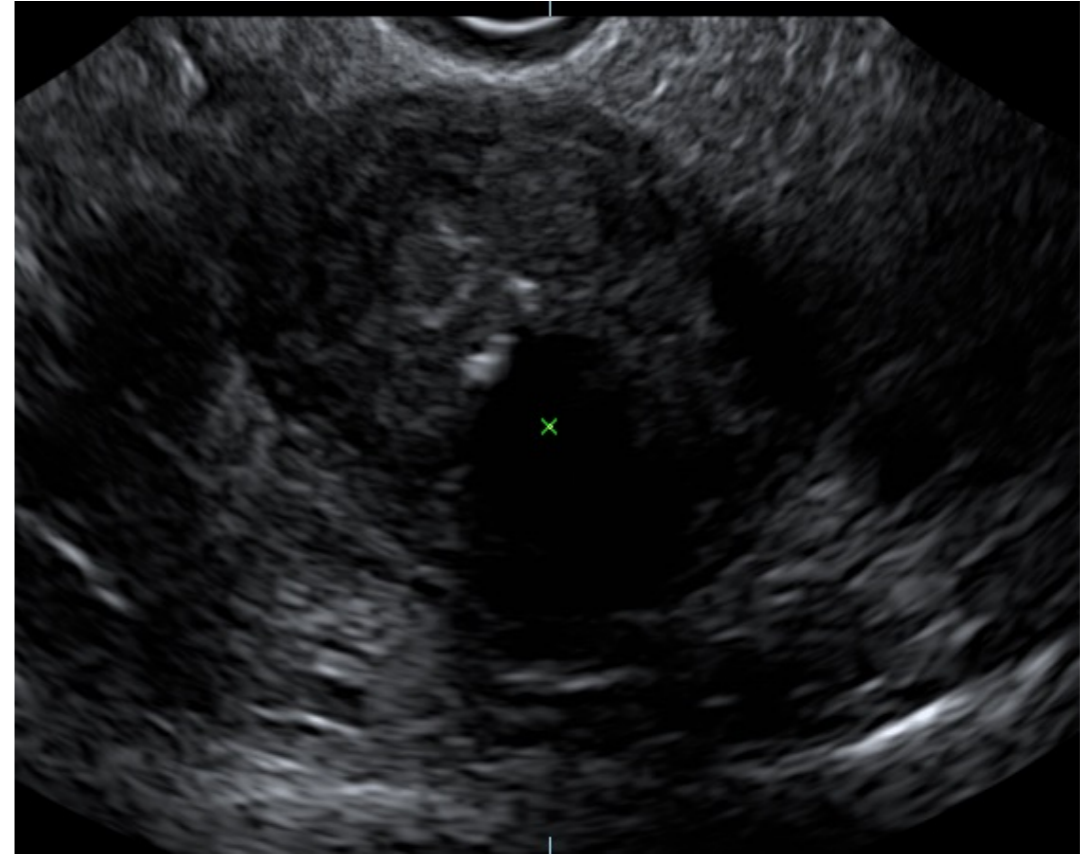
- με μικτή ηχογένεια
- με ακουστική σκιά
- σε προεμμηνοπαυσιακή γυναίκα

μονόχωρη βλάβη

- μη ηχογενής
- με ομαλά τοιχώματα
- max διάμετρο: <10 cm

“εναπομείνασα” μονόχωρη βλάβη

- με ομαλά τοιχώματα





# “άμεση διάγνωση”

μορφολογικοί (υπερηχογραφικοί) χαρακτήρες

καλοήθειας

μονόχωρη βλάβη

- με μικροδοκιδώδη ηχογένεια
- σε προεμμηνοπαυσιακή γυναίκα

μονόχωρη βλάβη

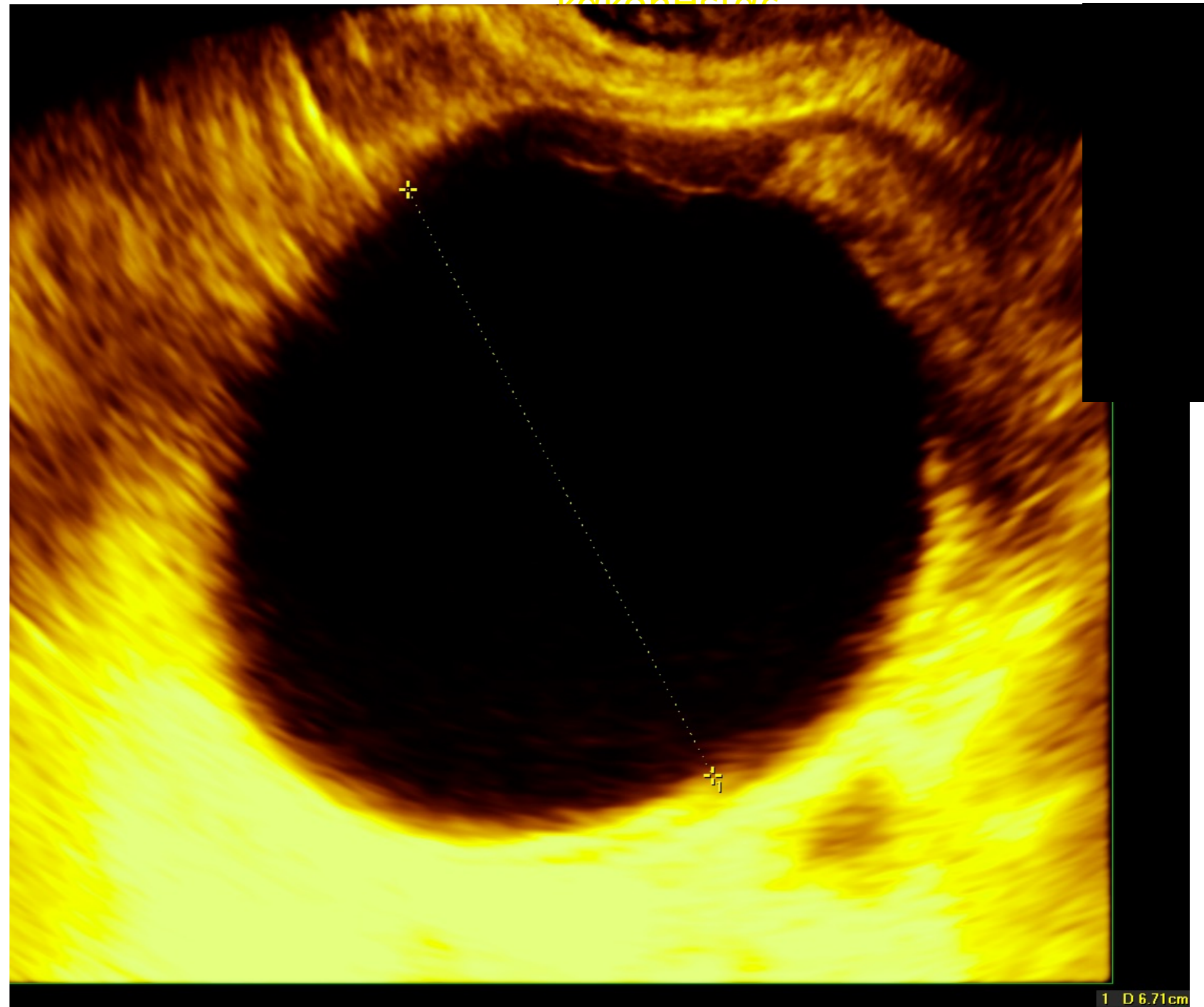
- με μικτή ηχογένεια
- με ακουστική σκιά
- σε προεμμηνοπαυσιακή γυναίκα

μονόχωρη βλάβη

- μη ηχογενής
- με ομαλά τοιχώματα
- max διάμετρο: <10 cm

“εναπομείνασα” μονόχωρη βλάβη

- με ομαλά τοιχώματα



# “άμεση διάγνωση”

μορφολογικοί (υπερηχογραφικοί) χαρακτήρες

καλοήθειας

κακοήθειας

μονόχωρη βλάβη

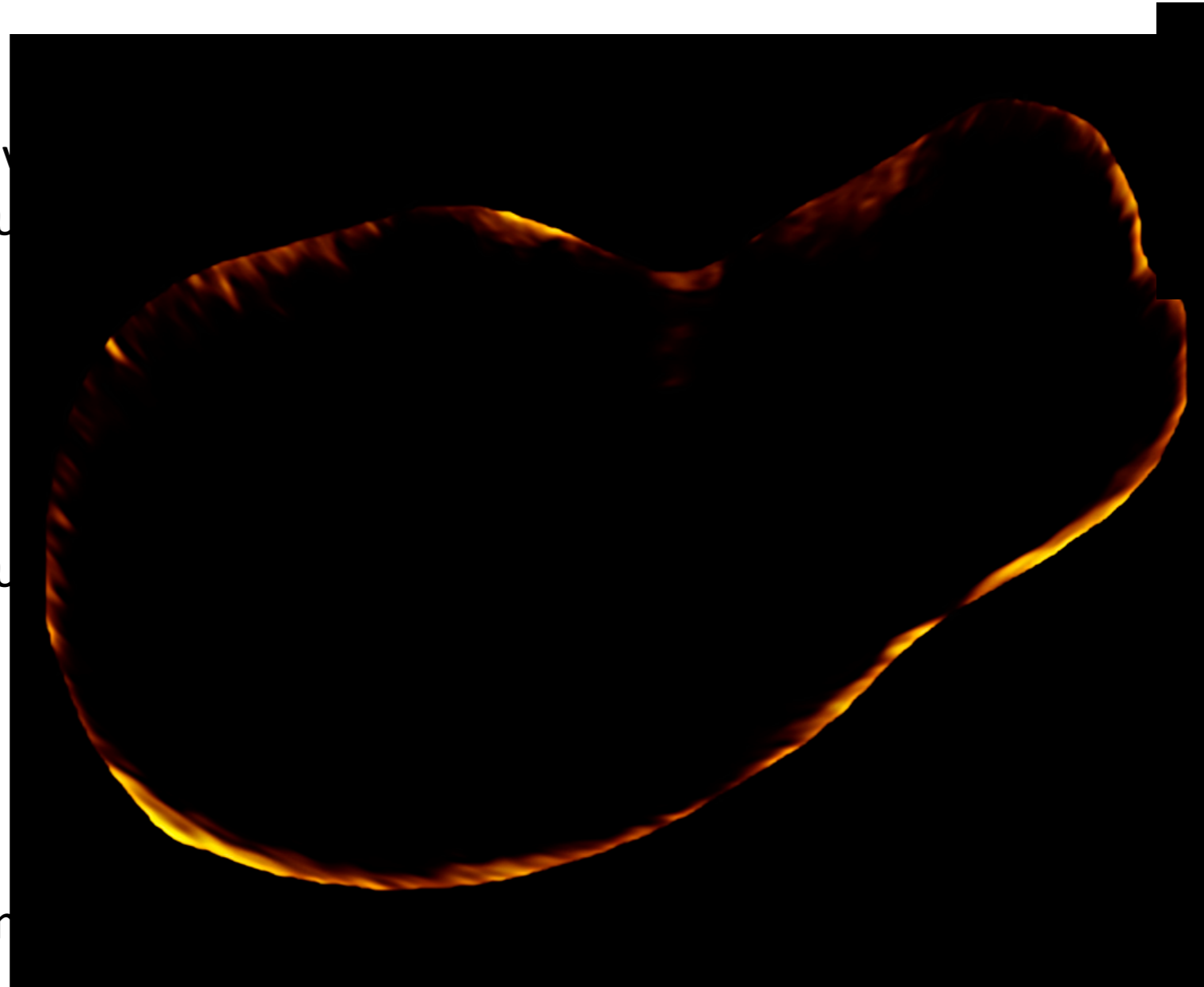
- με μικροδοκιδώδη ηχογένεια
- σε προεμμηνοπαυσιακή γυναικεία ηλικία

μονόχωρη βλάβη

- με μικτή ηχογένεια
- με ακουστική σκιά
- σε προεμμηνοπαυσιακή γυναικεία ηλικία

μονόχωρη βλάβη

- μη ηχογενής
- με ομαλά τοιχώματα
- max διάμετρο: <10 cm



ση  
κα

“εναπομείνασα” μονόχωρη βλάβη

- με ομαλά τοιχώματα

# “άμεση διάγνωση”

μορφολογικοί (υπερηχογραφικοί) χαρακτήρες

κακοήθειας

νεοπλαστική βλάβη

- με ασκίτη
- και τουλάχιστο μέτρια αγγείωση
- σε μετεμμηνοπαυσιακή γυναίκα

ηλικία > 50 ετών

CA125 > 100 U/mL

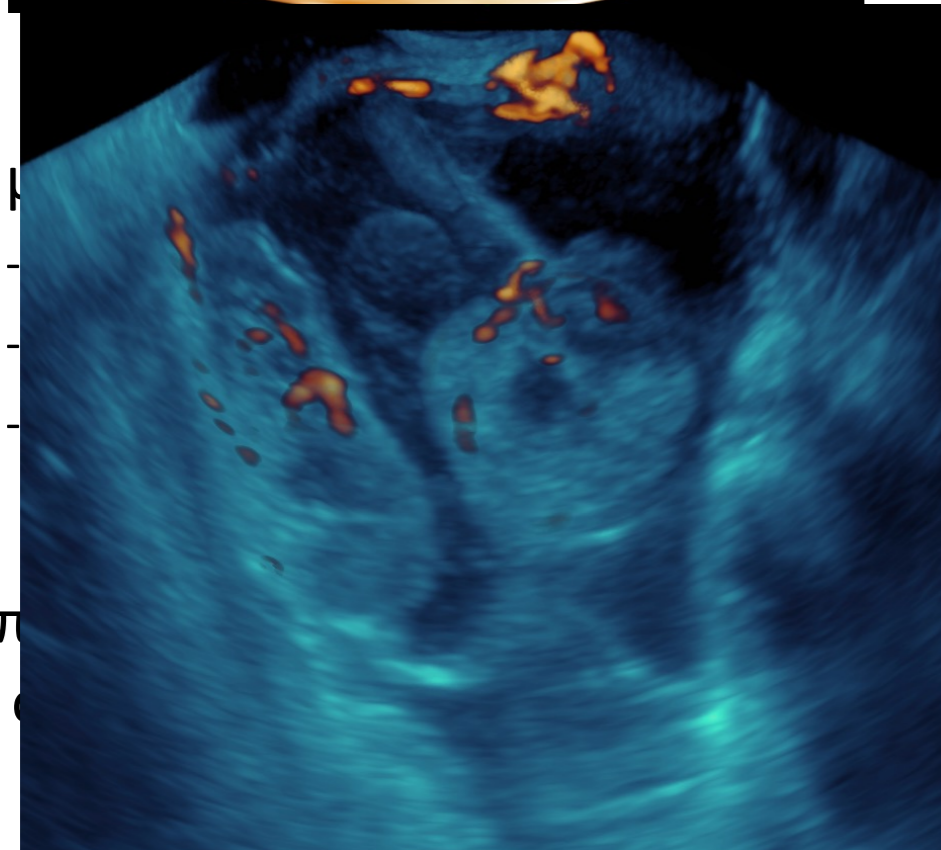
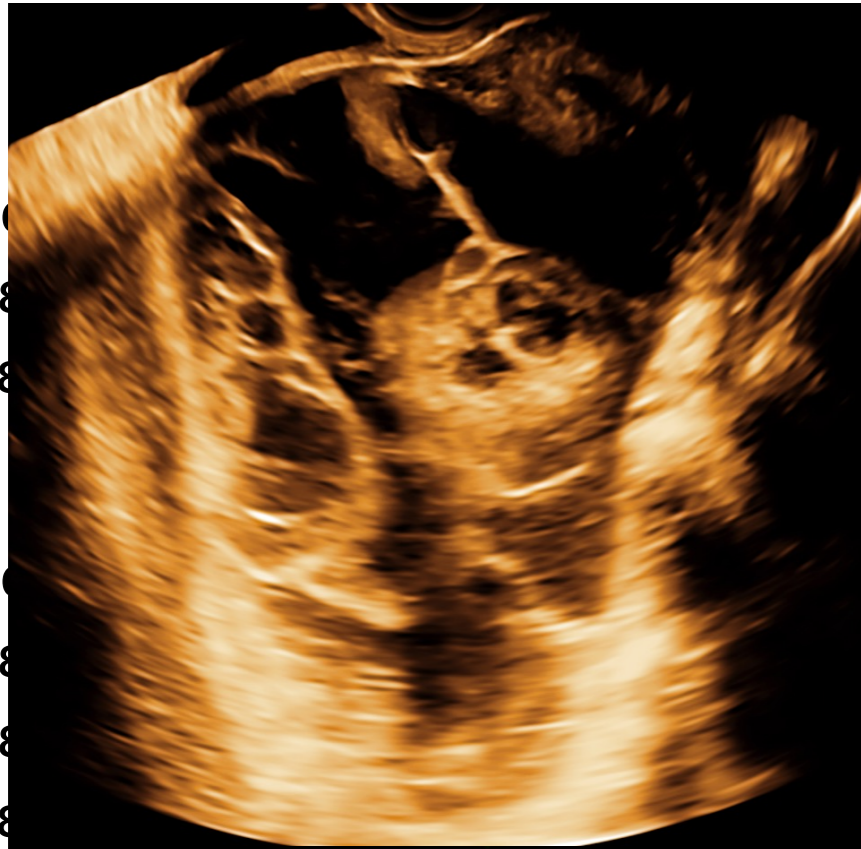
γυναίκα 62 ετών

G3P1A2

αίσθημα βάρους στην κοιλιακή χώρα

αύξηση περιμέτρου κοιλιακής χώρας

CA125: 322 U/mL



μονο

- με

- σε

μονο

- με

- με

- σε

“εναπ

- με