
**Η Εκπαίδευση για την Αειφορία ως κινητήρια δύναμη για
τον μετασχηματισμό του σχολείου στον 21ο αιώνα**

Θεματική Ενότητα 4

**Παιδαγωγική αξιοποίηση των Ψηφιακών Τεχνολογιών (ΤΠΕ) στην
Εκπαίδευση για την Αειφορία**

Αικατερίνη Ταγκαλάκη

ΠΕ 88.01 -Γεωπόνος

Διδακτικό σενάριο

Τίτλος διδακτικού σεναρίου

Προϊόντα ποιότητας Προστατευόμενης Ονομασίας Προέλευσης (Π.Ο.Π.) και Προστατευόμενης Γεωγραφικής Ένδειξης (Π.Γ.Ε.) και αειφορία

Α. ΤΑΥΤΟΤΗΤΑ ΤΟΥ ΣΕΝΑΡΙΟΥ

Τάξη στην οποία απευθύνεται

Α' Τάξη Επαγγελματικού Λυκείου (ΕΠΑ.Λ.)

Εμπλεκόμενες γνωστικές περιοχές

Μάθημα Επιλογής Α' Τάξης Επαγγελματικού Λυκείου (ΕΠΑ.Λ.) «Γεωπονία και Αειφόρος Ανάπτυξη», Σχολικό Εγχειρίδιο «Στοιχεία Γεωπονίας & Αγροτικής Ανάπτυξης».

Συμβατότητα - αντιστοιχία με το Πρόγραμμα Σπουδών

Η δραστηριότητα είναι συμβατή με το Πρόγραμμα Σπουδών του μαθήματος Επιλογής «Γεωπονία και Αειφόρος Ανάπτυξη» Α' Τάξης ΕΠΑ.Λ., Σχολικό εγχειρίδιο «Στοιχεία Γεωπονίας και Αγροτικής Ανάπτυξης», 2ο κεφάλαιο, διδακτική υποενότητα 2.6. Αναπτυξιακή στρατηγική και μέτρα αναπτυξιακής πολιτικής ([ΦΕΚ Β 2528 - 17.09.2012](#)).

Επίσης η δραστηριότητα είναι συμβατή με το πρόσφατο «» [ΠΡΟΓΡΑΜΜΑ ΣΠΟΥΔΩΝ ΓΙΑ ΤΟ ΜΑΘΗΜΑ ΠΕΡΙΒΑΛΛΟΝ ΚΑΙ ΕΚΠΑΙΔΕΥΣΗ ΓΙΑ ΤΗΝ ΑΕΙΦΟΡΟ ΑΝΑΠΤΥΞΗ ΝΗΣΙΑΓΩΓΕΙΟ, Α' -ΣΤ' ΤΑΞΕΩΝ ΔΗΜΟΤΙΚΟΥ, Α' Γ' ΤΑΞΕΩΝ ΓΥΜΝΑΣΙΟΥ](#) και εναρμονίζεται με τα παρακάτω θεματικά πεδία:

Γ1. Τοπικό Περιβάλλον

Θ.Ε. Η σχετική με τα πρότυπα ανάπτυξης τις Οικονομικές δραστηριότητες και γενικότερα την Αειφόρο ανάπτυξη μιας περιοχής.

Γ6. Αειφόρος Παραγωγή και Κατανάλωση

Θ.Ε. Αγροτική και κτηνοτροφική παραγωγή, συμβατική, ολοκληρωμένη, βιολογική γεωργία, εντατική γεωργία, ποιότητα τροφίμων, βιολογικά προϊόντα, προϊόντα ΠΟΠ (Προστατευόμενης Ονομασίας Προέλευσης) και ΠΓΕ (Προστατευόμενης Γεωγραφικής Ένδειξης), αγροτουρισμός, οικοτουρισμός, οικονομική ανάπτυξη.

Επίσης η διδακτική πρόταση αυτή εναρμονίζεται με την ανάγκη δημιουργίας από τον εκπαιδευτικό ενός ανοιχτού μαθησιακού περιβάλλοντος, με μεγαλύτερη αυτονομία, αυτενέργεια και δημιουργικότητα, ώστε μαθητές και εκπαιδευτικοί να ανάγονται οι ίδιοι σε παραγωγούς περιεχομένου, που να αντανάκλα τις δικές τους αξίες και προτεραιότητες, οικοδομώντας έτσι μια εναλλακτική οπτική για τη «διδακτέα ύλη» της τάξης τους (Μείζον Πρόγραμμα Επιμόρφωσης, 2011).

Προαπαιτούμενες γνώσεις των μαθητών/τριων

Οι μαθητές/τριες έχουν διδαχθεί σε προηγούμενες ενότητες του μαθήματος, θέματα που αφορούν στα βασικά χαρακτηριστικά του αγροτικού χώρου, στα χαρακτηριστικά των γεωργικών εκμεταλλεύσεων στη χώρα μας, και στις δραστηριότητες του

γεωργικού τομέα αλλά και των άλλων τομέων παραγωγής (οικοτεχνία-βιοτεχνία-βιομηχανία, υπηρεσίες), που αναπτύσσονται στον αγροτικό χώρο (Παπαγεωργίου κ.ά., 1999). Επίσης γνωρίζουν ότι στον ελληνικό αγροτικό χώρο υπάρχουν σημαντικές δυνατότητες ανάπτυξης στην κατεύθυνση παραγωγής προϊόντων ποιότητας και πρωτοβουλιών που αναδεικνύουν την ετερογένεια της παραγωγής και της κουλτούρας και την ιδιαίτερη ταυτότητα του τοπικού χώρου (Καλδής κ. ά., 2005).

Εκτιμώμενη διάρκεια υλοποίησης

4 διδακτικές ώρες

Β. ΠΛΑΙΣΙΟ ΕΦΑΡΜΟΓΗΣ

Στόχοι ή Επιδιωκόμενα μαθησιακά αποτελέσματα

Οι μαθητές/τριες να είναι σε θέση:

- να διακρίνουν και να περιγράφουν τα ιδιαίτερα χαρακτηριστικά των προϊόντων Π.Ο.Π. - Π.Γ.Ε.
- να εντοπίζουν τη σχέση των προϊόντων Π.Ο.Π. - Π.Γ.Ε. με τον τόπο παραγωγής τους,
- να εκτιμούν τη σημασία της παραγωγής προϊόντων ΠΟΠ-ΠΓΕ, για τον καταναλωτή και τον παραγωγό.
- να αναγνωρίζουν και να ερμηνεύουν τη σπουδαιότητα της παραγωγής των προϊόντων Π.Ο.Π. - Π.Γ.Ε. για τη βιώσιμη αγροτική ανάπτυξη και την αειφορία.
- να αξιοποιούν κατάλληλες δεξιότητες έκφρασης, διαπροσωπικής επικοινωνίας και συνεργασίας στο πλαίσιο της ομάδας, για την επίτευξη συγκεκριμένου αποτελέσματος.
- να χρησιμοποιούν αποτελεσματικά τα ψηφιακά εκπαιδευτικά εργαλεία που έχουν στη διάθεσή τους,
- να ασκηθούν στην αναζήτηση, επιλογή, αξιολόγηση, επεξεργασία και παρουσίαση πληροφοριών από το διαδίκτυο.
- να εξοικειωθούν με τη χρήση του λογισμικού Google My Maps

Απαιτούμενη υλικοτεχνική υποδομή

Το μάθημα θα πραγματοποιηθεί στο εργαστήριο Πληροφορικής του σχολείου. Για την υλοποίηση απαιτούνται:

- Η/Υ
- Φύλλο εργασίας σε ηλεκτρονική μορφή
- Επεξεργαστής κειμένου (Microsoft Word)
- Λογισμικό Google My Maps ή Google Earth (<https://earth.google.com/web/>)
- Προτζέκτορας

Ανάλυση του περιεχομένου

Τα τελευταία χρόνια τα τοπικά παραδοσιακά γεωργικά προϊόντα, βρίσκονται στο επίκεντρο του ενδιαφέροντος για θέματα που αφορούν στην ποιότητα και ασφάλεια των τροφίμων, στις ορθές γεωργικές πρακτικές, αλλά και στην ανάδειξη των ιδιαίτερων γνωρισμάτων των αγροτικών περιοχών, σε μια προοπτική αειφόρου ανάπτυξης.

Η Ευρωπαϊκή Ένωση το 1992, με τον κανονισμό 2081/92, θέσπισε για πρώτη φορά το καθεστώς για την προστασία των γεωγραφικών ενδείξεων και των ονομασιών προέλευσης των γεωργικών προϊόντων και τροφίμων, προκειμένου να ενθαρρύνει την ποικιλομορφία της γεωργικής παραγωγής και να επιτύχει την παραγωγή ποιοτικών προϊόντων και δημιούργησε για τον σκοπό αυτό, δύο λογότυπα ποιότητας:

1. «Προστατευόμενης Ονομασίας Προέλευσης»
2. «Προστατευόμενης Γεωγραφικής Ένδειξης»

Το 2006 με στόχο τη βελτίωση του συστήματος, ο παραπάνω κανονισμός αντικαταστάθηκε από τον 510/06, χωρίς ωστόσο να μεταβληθεί το πεδίο εφαρμογής του και η σκοπιμότητα.

Τα λογότυπα ποιότητας παρέχουν πληροφορίες στους καταναλωτές που αφορούν στον ειδικό χαρακτήρα και στη γνησιότητα αυτών των προϊόντων, ενώ δίνουν τη δυνατότητα στους παραγωγούς να εμπορεύονται τα προϊόντα τους καλύτερα, αναπτύσσοντας βιώσιμες επιχειρηματικές δραστηριότητες και να έχουν νομική προστασία για κακή χρήση ή παραποίηση του ονόματος του προϊόντος.

Τα προϊόντα ΠΟΠ - ΠΓΕ, ξεχωρίζουν για την ιδιότυπη γεύση και την ποιότητά τους, οι οποίες συνθέτουν και αναπαριστούν ταυτόχρονα το φυσικό περιβάλλον, την ιστορία και τον πολιτισμό των τόπων παραγωγής τους (Ανθοπούλου, 2013). Επίσης η ανάδειξη τοπικών προϊόντων ως ΠΟΠ-ΠΓΕ, συνεισφέρει στη δημιουργία της «ταυτότητας» των τόπων προέλευσης των προϊόντων και συμβάλλει στην παραγωγική διαφοροποίηση των περιοχών, στην ενεργοποίηση του ανθρώπινου δυναμικού και στην αξιοποίηση των τοπικών πόρων, προς την κατεύθυνση της αειφόρου ανάπτυξης.

Στο πλαίσιο αυτό οι μαθητές/τριες μέσα από διερευνητικού τύπου διαδικασίες που υποστηρίζονται από τη χρήση των νέων τεχνολογιών, προσεγγίζουν εξελικτικά το θέμα των λογοτύπων ποιότητας, με σκοπό την ενεργητική κατανόηση της σπουδαιότητας της παραγωγής και αναγνώρισης των προϊόντων Π.Ο.Π. - Π.Γ.Ε. για τον παραγωγό, τον καταναλωτή, τις τοπικές κοινωνίες και το περιβάλλον. Απώτερος στόχος είναι η ευαισθητοποίηση και ο προβληματισμός των μαθητών /τριών για έννοιες και ζητήματα ποιότητας αγροτικών προϊόντων, γεωργικής επιχειρηματικότητας και τοπικής ανάπτυξης, καθώς στους σκοπούς του Επαγγελματικού Λυκείου περιλαμβάνεται η παροχή ολοκληρωμένων επαγγελματικών γνώσεων και δεξιοτήτων για την πρόσβαση στην αγορά εργασίας.

Οργάνωση της τάξης

Οι μαθητές/τριες θα δουλεύουν σε ομάδες των 3 ατόμων, στο εργαστήριο Πληροφορικής του σχολείου. Κάθε ομάδα θα έχει έναν υπολογιστή.

Διδακτικές προσεγγίσεις και στρατηγικές

Στο παρόν διδακτικό σενάριο η μαθησιακή διαδικασία βασίζεται στις **επικοινωνιακές θεωρίες** σύμφωνα με τις οποίες η μάθηση συνιστά μια ενεργή ατομική διαδικασία οικοδόμησης νοήματος μέσω εμπειριών και όχι απομνημόνευση εννοιών, γεγονότων και καθολικών αληθειών (Κόμης, 2004). Επίσης δίνεται έμφαση στη **συνεργατική μάθηση**, με την υιοθέτηση της ομαδοσυνεργατικής διδασκαλίας (Ματσαγγούρας, 2008 · Ζωγόπουλος, 2013), καθώς η κοινωνική αλληλεπίδραση καθορίζει με ρόλο θεμελιακό την ανάπτυξη της γνώσης (Vygotsky, 1978), σύμφωνα

με τη θεωρία του κοινωνικού εποικοδομισμού που ερμηνεύει τη μάθηση ως μια κοινωνική και συνεργατική δραστηριότητα. Κατά την υλοποίηση του σεναρίου οι νέες τεχνολογίες αξιοποιούνται σε μια δυναμική – αλληλεπιδραστική διαδικασία, εμπλέκοντας τους μαθητές/τριες τόσο σε περιβάλλοντα μάθησης μέσω ‘καθοδηγούμενης ανακάλυψης και διερεύνησης’, όσο και σε περιβάλλοντα που ενθαρρύνουν την έκφραση και την επικοινωνία με την υιοθέτηση, παράλληλα με την **εργασία σε ομάδες**, των τεχνικών των **ερωτήσεων – απαντήσεων** και της **συζήτησης**, η οποία εφαρμόζεται είτε στις ομάδες εργασίας είτε στην ολομέλεια της τάξης. Στα φύλλα εργασίας περιλαμβάνονται **ερωτήσεις κλειστές**, που απαιτούν μονολεκτική ή σύντομη απάντηση και καλλιεργούν τις χαμηλότερες νοητικές λειτουργίες (γνώση, κατανόηση) και **ερωτήσεις ανοιχτές**, που απαιτούν απάντηση με συνεχή λόγο και καλλιεργούν ανώτερες νοητικές λειτουργίες (εφαρμογή, ανάλυση, σύνθεση, αξιολόγηση). Οι ερωτήσεις απευθύνονται στους μαθητές/τριες λιγότερο ως εργαλείο αξιολόγησης και περισσότερο ως εργαλείο σκέψης και προβληματισμού (Κασσωτάκης, 2013). Επίσης μέσω των ερωτήσεων προάγεται μια διαδικασία συνεχούς επανατροφοδότησης του εκπαιδευτικού, η οποία τον βοηθά να διαμορφώνει ανάλογα την πορεία της διδασκαλίας του και να την προσαρμόζει στις εκάστοτε ανάγκες (Χανιωτάκης, 2006).

Προστιθέμενη αξία των ΤΠΕ

Το **Google My Maps** είναι λογισμικό-εργαλείο γραφικής απεικόνισης, χαρτογράφησης και εξερεύνησης της Γης μέσα από μια ψηφιακή υδρόγειο σφαίρα. Η εφαρμογή χρησιμοποιεί δορυφορικές εικόνες μεγάλης ευκρίνειας, επιτρέποντας την πλοήγηση σε κάθε περιοχή του πλανήτη Γη. Ανήκει στα λογισμικά ανοικτού τύπου και αξιοποιεί την ταυτόχρονη οπτική παρουσίαση μεγάλου όγκου δεδομένων, ώστε να είναι εφικτή η ερμηνεία και η κατανόησή τους (οπτικοποίηση). Η οπτικοποίηση του περιβάλλοντος της Γης και η χρήση των εργαλείων αναζήτησης βοηθούν στην ανάπτυξη των πνευματικών δεξιοτήτων των μαθητών/τριών (Μικρόπουλος, 2006).

Το Google My Maps προάγει περιβάλλοντα μάθησης μέσω **διερεύνησης, ανακάλυψης και οικοδόμησης** και ενισχύει μαθητοκεντρικού τύπου διδακτικές στρατηγικές. Οι μαθητές/τριες χτίζοντας σταδιακά τον δικό τους ψηφιακό χάρτη καταφέρνουν να φτάσουν στα ανώτερα επίπεδα διατήρησης της γνώσης (σύνθεση-δημιουργία) και γίνονται ικανοί να δώσουν απαντήσεις σε ερωτήματα του τύπου “γιατί”, “ποιά αποτελέσματα” κλπ., καθώς μέσα από αυτή τη διαδικασία προάγεται η ανάπτυξη της κριτικής σκέψης και η προσπάθεια **ερμηνείας του χώρου και των δράσεων του ανθρώπου σε αυτόν**. Επιπλέον, το Google My Maps προάγει περιβάλλοντα **συνεργατικής μάθησης**, καθώς επιτρέπει και υποστηρίζει τη συνεργασία των μαθητών/τριων από απόσταση.

Το **διαδίκτυο** και οι υπηρεσίες του έχουν τη δυνατότητα να μετασχηματίσουν την παραδοσιακή διδασκαλία σε μια ενεργητική μαθησιακή διδασκαλία όπου οι μαθητές/τριες συμμετέχουν ενεργά, ερευνούν, αναλύουν, συνθέτουν και συνεργάζονται με στόχο την οικοδόμηση της γνώσης (Τζιμογιάννης & Σιόρεντα, 2007).

Γ. ΑΝΑΛΥΣΗ ΤΩΝ ΔΡΑΣΤΗΡΙΟΤΗΤΩΝ

Περιγραφή του διδακτικού σεναρίου

Οι μαθητές/τριες χωρίζονται σε ομάδες των 3 ατόμων για να δουλέψουν στους υπολογιστές στο εργαστήριο Πληροφορικής. Δίνεται φύλλο εργασίας.

Στην **1η Δραστηριότητα** του φύλλου εργασίας, ο/η εκπαιδευτικός χρησιμοποιεί ως αφορμή τα λογότυπα ποιότητας ΠΟΠ – ΠΓΕ και ρωτάει τους/τις μαθητές/τριες αν τα γνωρίζουν.



Οι μαθητές/τριες παρακινούνται να εκφράσουν τις απόψεις τους, ώστε να ανακαλέσουν βασικές γνώσεις και πληροφορίες και να γίνει συζήτηση.

Στην **2η Δραστηριότητα** οι μαθητές/τριες επισκέπτονται τον ιστότοπο του Υπουργείου Αγροτικής Ανάπτυξης και Τροφίμων, όπου αναφέρονται όλες οι πληροφορίες για τα ΠΟΠ-ΠΓΕ και τον Οργανισμό ΕΛΓΟ –ΔΗΜΗΤΡΑ. Μελετούν, συγκρίνουν τις απόψεις τους για τα ΠΟΠ-ΠΓΕ με τις σχετικές πληροφορίες, συζητούν μεταξύ τους και απαντούν στις ερωτήσεις του φύλλου εργασίας. Επίσης μεταβαίνουν στη βάση δεδομένων της Ε.Ε., για τα προϊόντα ΠΟΠ-ΠΓΕ, παρατηρούν την ποικιλία των προϊόντων, τις διάφορες κατηγορίες, τις ημερομηνίες καταχώρησής τους, τις περιοχές από τις οποίες προέρχονται κ.ά., συζητούν στην ομάδα και απαντούν στις ερωτήσεις. Ο/η εκπαιδευτικός παρατηρεί την εργασία των μαθητών/τριων, τον τρόπο με τον οποίο δρουν και αλληλεπιδρούν στο πλαίσιο ομάδας και τους παρέχει ανατροφοδότηση. Με την δραστηριότητα αυτή επιδιώκεται οι μαθητές/τριες να μπορούν να διακρίνουν και να περιγράφουν τα ιδιαίτερα χαρακτηριστικά των προϊόντων ΠΟΠ – ΠΓΕ.

Στην **3η Δραστηριότητα** οι μαθητές/τριες καλούνται να επιλέξουν τουλάχιστον έναν από τους 17 στόχους της βιώσιμης ανάπτυξης, και να τον συσχετίσουν με την αναγκαιότητα αναγνώρισης και παραγωγής των προϊόντων ΠΟΠ – ΠΓΕ.

Στην **4η Δραστηριότητα** οι μαθητές/τριες καλούνται να διερευνήσουν αξιόπιστες πηγές και να συγκεντρώσουν πληροφορίες για να συνθέσουν ένα κείμενο – περιγραφή για 10 προϊόντα ΠΟΠ – ΠΓΕ. Καταγράφουν τα στοιχεία τους σε ένα συνεργατικό έγγραφο google, σε ξεχωριστό χώρο η κάθε ομάδα, έτσι ώστε να ευνοείται η αλληλεπίδραση και η κινητοποίηση τους. Ο/η εκπαιδευτικός παρατηρεί την πορεία της εργασίας των μαθητών/τριων, τους καθοδηγεί και τους παρέχει ανατροφοδότηση. Με τη δραστηριότητα αυτή επιδιώκεται οι μαθητές/τριες να εντοπίζουν και να ερμηνεύουν τη σχέση των ιδιαίτερων χαρακτηριστικών των προϊόντων ΠΟΠ – ΠΓΕ με τον τόπο παραγωγής τους.

Στην **5η Δραστηριότητα** οι μαθητές/τριες καλούνται με τη χρήση του λογισμικού **Google My Maps** να αποτυπώσουν στον ψηφιακό χάρτη της Ελλάδας 10 προϊόντα ΠΟΠ – ΠΓΕ. Στόχος της δραστηριότητας είναι οι μαθητές/τριες να αναδείξουν ενδιαφέροντα στοιχεία για τα προϊόντα ΠΟΠ - ΠΓΕ ώστε να μπορούν να ερμηνεύουν τη σχέση τους με τον τόπο παραγωγής τους και τη σημασία τους για την ανάπτυξη των αγροτικών περιοχών, αλλά και να προβληματιστούν σχετικά με τις δυνατότητες ανάπτυξης του αγροτικού χώρου.

Στην ολομέλεια και η κάθε ομάδα παρουσιάζει τα προϊόντα της στον ψηφιακό χάρτη. Ακολουθεί συζήτηση, διατυπώνονται απόψεις ή προτάσεις και ο/η εκπαιδευτικός ανακεφαλαιώνει τα στοιχεία που καταγράφηκαν.

Δυνατότητες τροποποίησης ή επέκτασης του διδακτικού σεναρίου

Οι μαθητές/τριες με βάση τις αποκτηθείσες γνώσεις μπορούν να προχωρήσουν στην ανάπτυξη και τον εμπλουτισμό του ψηφιακού χάρτη σε συνεργασία με άλλα σχολεία, στο πλαίσιο ενός πρότζεκτ. Επίσης μπορούν να επιλέξουν ένα προϊόν της περιοχής τους που έχει ιδιαίτερα χαρακτηριστικά και να συντάξουν μια έκθεση με τις απαιτούμενες προδιαγραφές, σε ένα συνεργατικό έγγραφο στο Google Drive, προκειμένου να ενταχθεί σε μια από τις προστατευόμενες ονομασίες.

Σε περιπτώσεις κάλυψης ωρών που χάνονται από διάφορες αιτίες οι δραστηριότητες του σεναρίου μπορούν να πραγματοποιηθούν ασύγχρονα με τη χρήση της **πλατφόρμας e-class** του Πανελληνίου Σχολικού Δικτύου. Συγκεκριμένα, προτείνεται κατά την έναρξη του σχολικού έτους ο/η εκπαιδευτικός να αναρτήσει στην ηλεκτρονική τάξη του μαθήματος σχετικές οδηγίες και το φύλλο εργασίας, με τις διαδραστικές δραστηριότητες του σεναρίου, οι οποίες επιτρέπουν και υποστηρίζουν τη συνεργασία των μαθητών/τριων από απόσταση.

Αξιολόγηση και Ανατροφοδότηση

Η ανατροφοδότηση αποτελεί αναπόσπαστο μέρος της εκπαιδευτικής διεργασίας και είναι πιο αποτελεσματική όταν σχετίζεται με ξεκάθαρους στόχους και απλές δραστηριότητες (Hattie & Timperley, 2007). Η αξιολόγηση - ανατροφοδότηση του διδακτικού σεναρίου περιλαμβάνει συνδυασμό των παρακάτω τύπων αξιολόγησης:

- **Ερωτήσεις του φύλλου εργασίας.**
- **Παρατήρηση και καταγραφή στοιχείων** για τον τρόπο με τον οποίο δρουν και αλληλεπιδρούν οι μαθητές/τριες, ατομικά και στο πλαίσιο ομάδας, σε όλη τη διάρκεια της μαθησιακής διαδικασίας (ενεργητική συμμετοχή στη διαδικασία, βαθμός ανταπόκρισης στις δραστηριότητες, επικοινωνία και συνεργασία που αναπτύσσεται κλπ.). Η καταγραφή της όλης διαδικασίας αποτελεί ένα πολύτιμο εργαλείο αξιολόγησης που παρέχει ευκαιρίες για προβληματισμό, ερμηνεία, κριτικό στοχασμό, ανατροφοδότηση και βελτίωση της όλης διαδικασίας (Αυγητίδου, 2011).
- Αξιολόγηση του τελικού προϊόντος της ομαδικής εργασίας των μαθητών/τριών, με τη χρήση **ρουμπρίκας αξιολόγησης** (κλίμακας διαβαθμισμένων κριτηρίων). Η ρουμπρίκα έχει τη μορφή πίνακα στον οποίο αποτυπώνονται τα μαθησιακά κριτήρια της ανατεθείσας εργασίας (Πετροπούλου κ.ά., 2015).

ΡΟΥΜΠΡΙΚΑ ΑΞΙΟΛΟΓΗΣΗΣ ΨΗΦΙΑΚΟΥ ΧΑΡΤΗ ΠΡΟΪΟΝΤΩΝ Π.Ο.Π – Π.Γ.Ε.			
	Χαμηλή επίδοση	Μέτρια επίδοση	Υψηλή επίδοση
Πληρότητα χάρτη	Τοποθετήθηκαν λιγότερα από τα μισά προϊόντα	Τοποθετήθηκαν περισσότερα από τα μισά προϊόντα στον χάρτη	Τοποθετήθηκαν όλα τα προϊόντα στον χάρτη
Ορθότητα χάρτη	Περισσότερα από τα μισά προϊόντα δεν είναι τοποθετημένα στη σωστή γεωγραφική θέση	Περισσότερα από τα μισά προϊόντα δεν είναι τοποθετημένα στη σωστή γεωγραφική θέση	Όλα τα προϊόντα είναι τοποθετημένα στη σωστή γεωγραφική θέση
Σύνδεση πληροφοριών με τη σήμανση περιοχής	Περισσότερα από τα μισά προϊόντα έχουν λανθασμένο κείμενο πληροφοριών	Λιγότερα από τα μισά προϊόντα έχουν λανθασμένο κείμενο πληροφοριών	Όλα τα προϊόντα έχουν πληροφορίες σωστές
Σύνδεση υπερσυνδέσμων με τη σήμανση περιοχής	Περισσότερα από τα μισά προϊόντα δεν έχουν υπερσυνδέσμους ή αυτοί δεν λειτουργούν	Λιγότερα από τα μισά προϊόντα δεν έχουν υπερσυνδέσμους ή αυτοί δεν λειτουργούν	Όλα τα προϊόντα έχουν υπερσυνδέσμους που λειτουργούν

Βιβλιογραφία / Δικτυογραφία

- Ανθοπούλου, Θ. Επιμ. (2013). *Περί Εντοπιότητας και ιδιοτυπίας των τροφίμων. Μια εδαφική προσέγγιση της ανάπτυξης των αγροτικών περιοχών*. Αθήνα. Εκδόσεις Παπαζήση.
- Ζωγόπουλος, Ε. (2013). Η ομαδοσυνεργατική μέθοδος διδασκαλίας και η συμβολή των ΤΠΕ. Περιοδικό «*Τα εκπαιδευτικά*». ISSN 1792-7102. Τεύχος 105-106 (σελ. 60-73).
- Καλδής, Π., Νάνος, Ι., Σπαθής, Π. Ταχόπουλος, Π. & Τσιμπούκας, Κ. (2005). *Σύγχρονες Γεωργικές Επιχειρήσεις*. Τεχνικά Επαγγελματικά Εκπαιδευτήρια, 2ος κύκλος. Τομέας Γεωπονίας, Τροφίμων και Περιβάλλοντος. Ο.Ε.Δ.Β. Αθήνα.
- Κασσωτάκης, Μ. (2013). *Η Αξιολόγηση της Επίδοσης των Μαθητών: Θεωρητικές Προσεγγίσεις και Πρακτικές Εφαρμογές*. Αθήνα: Γρηγόρης.
- Κόμης, Β. (2004). *Εισαγωγή στις εκπαιδευτικές εφαρμογές των Τεχνολογιών της Πληροφορίας και των Επικοινωνιών*. Αθήνα : Εκδόσεις Νέων Τεχνολογιών.
- Ματσαγγούρας, Η. Γ. (2008). *Ομαδοσυνεργατική διδασκαλία και μάθηση*. Αθήνα. Εκδ. Γρηγόρη.
- Μείζον Πρόγραμμα Επιμόρφωσης (2011). «*Πλαίσιο Αναφοράς*» του Μείζονος Προγράμματος Επιμόρφωσης Εκπαιδευτικών. Αθήνα. Παιδαγωγικό Ινστιτούτο. Ανακτήθηκε στις 10 - 04- 2019 από <http://www.epimorfosi.edu.gr/>
- Παπαγεωργίου, Κ., Καλδής, Π., Βιτωράτος, Α., Πολύδωρος, Β. & Κιούσης, Γ. (1999). *Στοιχεία Γεωπονίας & Αγροτικής Ανάπτυξης*. Υπουργείο Εθνικής Παιδείας και

Θρησκευμάτων - Παιδαγωγικό Ινστιτούτο. Τ.Ε.Ε., Τομέας Γεωπονίας, Τροφίμων και Περιβάλλοντος. Αθήνα.

Παρταλίδου, Μ. (2014). Κοινωνία και Τρόφιμα. Τροφομύλια (Foodmiles) και Εντοπιότητα - Ιδιοτυπία Τροφίμων. Α.Π.Θ. Θεσσαλονίκη. Ανακτήθηκε στις 10 - 04 2019 από

<https://opencourses.auth.gr/modules/units/?course=OCRS226&id=2549>

Πετροπούλου, Ο., Κασιμάτη, Κ. & Ρετάλης, Σ. (2015). *Σύγχρονες Μορφές Εκπαιδευτικής Αξιολόγησης Με Αξιοποίηση Εκπαιδευτικών Τεχνολογιών*. Ελληνικά Ακαδημαϊκά Ηλεκτρονικά Συγγράμματα και Βοηθήματα.

<https://repository.kallipos.gr/handle/11419/232>

Χανιωτάκης, Ν. (2006). Η ερώτηση του εκπαιδευτικού κατά τη διδασκαλία: προβλήματα και δυνατότητες βελτίωσης. *Επιστημονική Επετηρίδα «Αλέξανδρος Δελμούζος»*. Τόμος 2ος. Πανεπιστήμιο Θεσσαλίας.

Vygotsky, L. S. (1978). *Mind in Society: The Development of Higher Psychological Processes*. Cambridge, MA: Harvard University Press.

<https://ec.europa.eu/info/food-farming-fisheries/food-safety-and-quality/certification/quality-labels/geographical-indications-register/>

<http://www.minagric.gr/index.php/el/for-farmer-2/2012-02-02-07-52-07>

<https://www.elgo.gr/index.php/el/quality-assurance-of-agricultural-products/inspection-and-certification-of-pdo-and-pgi-products>

ΦΥΛΛΟ ΕΡΓΑΣΙΑΣ

Προϊόντα ποιότητας Προστατευόμενης Ονομασίας Προέλευσης (Π.Ο.Π.) και Προστατευόμενης Γεωγραφικής Ένδειξης (Π.Γ.Ε.) και αειφορία

Η Ευρωπαϊκή Ένωση, το 1992 με τον κανονισμό 2081/92, θέσπισε για πρώτη φορά το καθεστώς για την προστασία των γεωγραφικών ενδείξεων και των ονομασιών προέλευσης των γεωργικών προϊόντων και τροφίμων, προκειμένου να ενθαρρύνει την ποικιλομορφία της γεωργικής παραγωγής και να επιτύχει την παραγωγή ποιοτικών προϊόντων και δημιούργησε για το σκοπό αυτό, δύο λογότυπα ποιότητας:

1. «Προστατευόμενης Ονομασίας Προέλευσης»
2. «Προστατευόμενης Γεωγραφικής Ένδειξης»

ΟΝΟΜΑΤΕΠΩΝΥΜΟ:

ΟΜΑΔΑ:

1η Δραστηριότητα

Γνωρίζετε τα παρακάτω λογότυπα ποιότητας;



1).Τι σημαίνει, κατά την άποψή σας, προϊόν «Προστατευόμενης Ονομασίας Προέλευσης» (ΠΟΠ);

.....

.....

.....

.....

.....

2).Τι σημαίνει, κατά την άποψή σας, προϊόν «Προστατευόμενης Γεωγραφικής Ένδειξης» (ΠΓΕ);

.....

.....

.....

.....

.....

2η Δραστηριότητα

Α. Μεταβείτε στον ιστότοπο του Υπουργείου Αγροτικής Ανάπτυξης και Τροφίμων <http://www.minagric.gr/index.php/el/for-farmer-2/2012-02-02-07-52-07>

Μελετήστε τις σχετικές πληροφορίες για τα προϊόντα ΠΟΠ-ΠΓΕ.

1). Συγκρίνετε τις απόψεις σας για τα προϊόντα ΠΟΠ-ΠΓΕ, με τις πληροφορίες του ιστότοπου, μελετήστε τους ορισμούς των προϊόντων ΠΟΠ-ΠΓΕ, συζητήστε στην ομάδα σας και απαντήστε:

Σε τι διαφέρουν τα προϊόντα «Προστατευόμενης Ονομασίας Προέλευσης» (ΠΟΠ) από τα προϊόντα «Προστατευόμενης Γεωγραφικής Ένδειξης» (ΠΓΕ), σύμφωνα με τους ορισμούς;

.....

.....

.....

.....

.....

.....

.....

.....

.....

.....

.....

.....

.....

.....

.....

.....

.....

.....

.....

.....

.....

Με βάση τις πληροφορίες από τον ιστότοπο του Υπουργείου Αγροτικής Ανάπτυξης και Τροφίμων και από την παρουσίαση

<https://opencourses.auth.gr/modules/units/?course=OCRS226&id=2549>

συζητήστε στην ομάδα σας και καταγράψτε την απαντήσεις σας στα παρακάτω ερωτήματα:

1). Γιατί είναι σημαντικό για τον καταναλωτή να γνωρίζει αν ένα προϊόν είναι ΠΟΠ ή ΠΓΕ;

.....

.....

.....

.....

.....

.....

.....

.....

.....

.....

2). Ποια πλεονεκτήματα θα έχει ένας παραγωγός αν τα προϊόντα του αναγνωρισθούν ως ΠΟΠ ή ΠΓΕ;

.....

.....

.....

.....
.....
.....

3). Ποιά η σημασία της παραγωγής προϊόντων ΠΟΠ-ΠΓΕ για την αειφόρο ανάπτυξη μιας περοχής (κοινωνικά- οικονομικά - περιβαλλοντικά οφέλη);

.....
.....
.....
.....
.....
.....

Σκεφτείτε: Τα Προϊόντα Ονομασίας Προέλευσης (ΠΟΠ) - Γεωγραφικής Ένδειξης (ΠΓΕ) «κωδικοποιούν» στον φαντασιακό κόσμο του καταναλωτή πληροφορίες για την ποιότητά τους.

B. Μεταβείτε στον ΕΛΓΟ ΔΗΜΗΤΡΑ <https://www.elgo.gr/index.php/el/quality-assurance-of-agricultural-products/inspection-and-certification-of-pdo-and-pgi-products>

Απαντήστε:

1). Ποιός οργανισμός πιστοποιεί τις ενδιαφερόμενες επιχειρήσεις που παράγουν προϊόν ΠΟΠ ή ΠΓΕ και που καταχωρούνται τα στοιχεία τους;

.....
.....

2). Καταγράψτε τις κατηγορίες προϊόντων ΠΟΠ ή ΠΓΕ που παράγονται στη χώρα μας.

.....
.....
.....
.....
.....
.....

3). Μια γεωργική εκμετάλλευση/επιχείρηση πιστοποιεί το προϊόν που παράγει ως ΠΟΠ ή ΠΓΕ. Θεωρείτε ότι θα προκύψουν δυσκολίες, εξαιτίας αυτού του γεγονότος; Αιτιολογήστε την απάντησή σας.

.....
.....
.....

Γ. Μεταβείτε στη βάση δεδομένων της Ε.Ε., για τα προϊόντα ΠΟΠ-ΠΓΕ
<https://ec.europa.eu/info/food-farming-fisheries/food-safety-and-quality/certification/quality-labels/geographical-indications-register/>

Αρχική > Τρόφιμα, γεωργία, αλιεία > Ασφάλεια και ποιότητα των τροφίμων > Πιστοποίηση > Σήματα ποιότητας > Μητρώο γεωγραφικών ενδείξεων

eAmbrosia
Μητρώο Γεωγραφικών Ενδείξεων της ΕΕ

Η eAmbrosia είναι ένα επίσημο μητρώο ονομασιών των γεωργικών προϊόντων και τροφίμων, των οίνων και των αλκοολούχων ποτών που είναι καταχωρισμένες και προστατεύονται σε ολόκληρη την ΕΕ.

Παρέχει άμεση πρόσβαση σε πληροφορίες σχετικά με όλες τις καταχωρισμένες γεωγραφικές ενδείξεις, συμπεριλαμβανομένων των νομικών πράξεων προστασίας και των προδιαγραφών προϊόντος. Περιλαμβάνει επίσης σημαντικές ημερομηνίες και συνδέσμους προς τις αιτήσεις και τις δημοσιεύσεις πριν από την καταχώριση των γεωγραφικών ενδείξεων.

Μπορείτε επίσης να βρείτε πληροφορίες σχετικά με τις παραδοσιακές ενδείξεις των οίνων και τα εγγυημένα παραδοσιακά ιδιότυπα προϊόντα στην ενότητα Σχετικοί σύνδεσμοι παρακάτω.

Μητρώο Οίνων Μητρώο γεωργικών προϊόντων και τροφίμων Μητρώο αλκοολούχων ποτών

Παρατηρήστε την ποικιλία των προϊόντων ΠΟΠ-ΠΓΕ της Ελλάδας και των άλλων χωρών της Ε.Ε., τις διάφορες κατηγορίες, τις ημερομηνίες καταχώρησής τους, τις περιοχές από τις οποίες προέρχονται, τα ιδιαίτερα χαρακτηριστικά τους.

Στο πεδίο **Γεωγραφικές ενδείξεις – Αναζήτηση**: Επιλέξτε Χώρα → Ελλάδα και πατήστε αναζήτηση. Θα εμφανιστούν όλα τα προϊόντα ΠΟΠ-ΠΓΕ της Ελλάδας.

113 Αποτελέσματα

Τύπος προϊόντος	Χώρα	Τύπος	Τύπος αιτήματος	Αριθμός πρωτοκόλλου	Όνομα	Κατηγορία προϊόντος	Καθεστώς	Ημερομηνία
Τρόφιμο	Ελλάδα	ΠΟΠ	Καταχώριση	PDO-GR-0029	Τσακωνική μελιτζάνα Λευονιάδου / Tsakoniki Melitzana Leonidiou	Κλάση 1.6. Φρούτα, λαχανικά και δημητριακά, νωπά ή μεταποιημένα	Καταχωρ...	21/06/1996
Τρόφιμο	Ελλάδα	ΠΟΠ	Καταχώριση	PDO-GR-0030	Ελιά Καλαμάτας / Elia Kalamatas	Κλάση 1.6. Φρούτα, λαχανικά και δημητριακά, νωπά ή μεταποιημένα	Καταχωρ...	21/06/1996
Τρόφιμο	Ελλάδα	ΠΟΠ	Καταχώριση	PDO-GR-0031	Θρούμπα Αμπαδιάς Ρεθύμνης Κρήτης / Throumba Ampadias Rethymnis Kritis	Κλάση 1.6. Φρούτα, λαχανικά και δημητριακά, νωπά ή μεταποιημένα	Καταχωρ...	02/07/1996
Τρόφιμο	Ελλάδα	ΠΓΕ	Καταχώριση	PGI-GR-0032	Σάμος / Samos	Κλάση 1.5. Έλαια και λίπη (βούτυρο, μαργαρίνη, λάδι κ.λπ.)	Καταχωρ...	18/07/1998

Απαντήστε στις παρακάτω ερωτήσεις:

1). Ποια χρονιά καταχωρήθηκε το πρώτο ελληνικό προϊόν ΠΟΠ-ΠΓΕ;

2). Ποιο είναι το τελευταίο ελληνικό προϊόν που έχει αναγνωριστεί ως ΠΟΠ-ΠΓΕ ;

.....
3). Υπάρχουν προϊόντα ΠΟΠ-ΠΓΕ στην περιοχή σας; Αν ναι, πότε αναγνωρίστηκαν ως ΠΟΠ-ΠΓΕ; Ποια είναι τα ιδιαίτερα χαρακτηριστικά τους;

.....
.....
.....

4). Ποιες άλλες δραστηριότητες συνδέονται με την παραγωγή των προϊόντων ΠΟΠ-ΠΓΕ στην περιοχή σας (π.χ. Τουρισμός);

.....
.....
.....
.....

5). Συζητήστε με την ομάδα σας και προσπαθήστε να εντοπίσετε προϊόντα της περιοχής σας τα οποία ο ντόπιος πληθυσμός θεωρεί ξεχωριστά και ονομαστά. Υπάρχει κάποιο από τα προϊόντα αυτά που έχει ιδιαίτερα χαρακτηριστικά, σύμφωνα με τους ορισμούς των ΠΟΠ και ΠΓΕ, ώστε να προταθεί για να αναγνωριστεί ως ΠΟΠ ή ΠΓΕ; Αιτιολογήστε την απάντησή σας.

.....
.....
.....
.....
.....

3η Δραστηριότητα

Περιηγηθείτε στον παρακάτω ιστότοπο και μελετήστε τους 17 στόχους της βιώσιμης ανάπτυξης,

<https://unric.org/el/17-%CF%83%CF%84%CE%BF%CF%87%CE%BF%CE%B9-%CE%B2%CE%B9%CF%89%CF%83%CE%B9%CE%BC%CE%B7%CF%83-%CE%B1%CE%BD%CE%B1%CF%80%CF%84%CF%85%CE%BE%CE%B7%CF%83/>

Να επιλέξετε τουλάχιστον έναν από τους 17 στόχους της βιώσιμης ανάπτυξης, και να τον συσχετίσετε με την αναγκαιότητα αναγνώρισης και παραγωγής των προϊόντων ΠΟΠ – ΠΓΕ.

Καταγράψτε το Στόχο και την απάντησή σας στον παρακάτω πίνακα:

Προϊόντα ποιότητας Προστατευόμενης Ονομασίας Προέλευσης (Π.Ο.Π.)- Προστατευόμενης Γεωγραφικής Ένδειξης (Π.Γ.Ε.) και αειφορία	
Στόχος 1 Μηδενικ ή φτώχεια	
Στόχος 2	
Στόχος 3	
Στόχος 4	
Στόχος 5	

Στην ολομέλεια παρουσιάστε τις προτάσεις σας, ώστε να δημιουργηθεί ο τελικός πίνακας από τη σύνθεση των προτάσεων των ομάδων.

4η Δραστηριότητα

Μεταβείτε στη βάση δεδομένων σε δύο προϊόντα ΠΟΠ-ΠΓΕ η κάθε ομάδα.

1^η ομάδα:

Ροδάκινα Νάουσας

Τοματάκι Σαντορίνης

2^η ομάδα

Φασόλια γίγαντες - ελέφαντες Καστοριάς

Φάβα Σαντορίνης

3^η ομάδα

Κεράσια τραγανά Ροδοχωρίου

Σταφίδα Σουλτανίνα Κρήτης

4^η ομάδα

Μήλα Ζαγοράς Πηλίου

Μήλα Ντελίσσιους Πιλαφά Τριπόλεως

Μπορείτε, αν θέλετε, να επιλέξετε άλλα προϊόντα ΠΟΠ-ΠΓΕ με βάση τα ενδιαφέροντά σας, τις εμπειρίες σας, την περιοχή σας κλπ.

Πατήστε σε κάθε προϊόν δεξιά το παρακάτω σήμα:



Θα εμφανιστούν οι πληροφορίες του προϊόντος και έγγραφα (υπό μορφή κυρίως pdf) και στη συνέχεια πατήστε τον σύνδεσμο στα ελληνικά, που παραπέμπει στις πληροφορίες που αφορούν στο προϊόν.

Χρησιμοποιώντας τα στοιχεία από τη βάση δεδομένων ή στοιχεία από άλλες αξιόπιστες πηγές, να συνθέσετε με τα μέλη της ομάδας ένα κείμενο – περιγραφή για το κάθε προϊόν, που θα περιλαμβάνει τις παρακάτω πληροφορίες:

- Ονομασία προϊόντος

- Ημερομηνία καταχώρισης ως ΠΟΠ ή ΠΓΕ
- Οριοθέτηση γεωγραφικής περιοχής
- Περιγραφή του προϊόντος ή/και της μεθόδου παραγωγής
- Δεσμός με τη γεωγραφική περιοχή (εδαφοκλιματικές συνθήκες, ανθρώπινος παράγοντας, ιστορικά στοιχεία)

Όλες οι ομάδες: Να μεταβείτε στον παρακάτω σύνδεσμο (να συνδεθείτε με το **gmail** σας) για να καταγράψετε τις πληροφορίες και να συνθέσετε τα τελικά κείμενα σε ένα συνεργατικό έγγραφο google.

<https://docs.google.com/document/d/15Mnj-BZroidrIEM6ISgzFXr7hibYnbLzXiIFlQUQIew/edit?usp=sharing>

Να αποθηκεύσετε και φωτογραφίες από κάθε προϊόν.

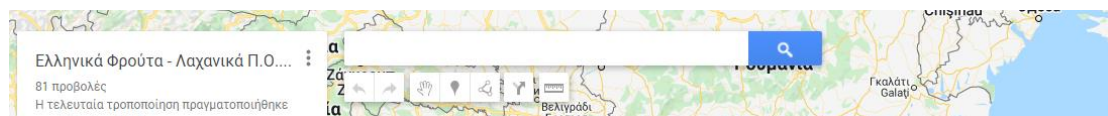
5η Δραστηριότητα

Εισαγωγή «περιοχής ΠΟΠ-ΠΓΕ» στο πρόγραμμα **Google My Maps**

- Ανοίξτε στον Η/Υ σας το gmail που διαθέτετε.

Σας έχει αποσταλεί πρόσκληση για να μεταβείτε στο **Google My Maps**

Όλες οι ομάδες από κοινού θα επεξεργαστείτε το έργο “**Ελληνικά φρούτα - λαχανικά Π.Ο.Π. -Π.Γ.Ε.**”



Ακολουθώντας τις παρακάτω οδηγίες να αποτυπώσετε στον ψηφιακό χάρτη της Ελλάδας τα προϊόντα Π.Ο.Π. και Π.Γ.Ε.

Γράψτε μέσα στο πλαίσιο **Αναζήτηση** την περιοχή που σχετίζεται με το προϊόν ΠΟΠ-ΠΓΕ

Αφήστε το πρόγραμμα να περιστρέψει τη σφαίρα της γης, παρατηρήστε πώς εντοπίζει την περιοχή.

- Στην περιοχή που εντοπίσατε προσθέστε μία

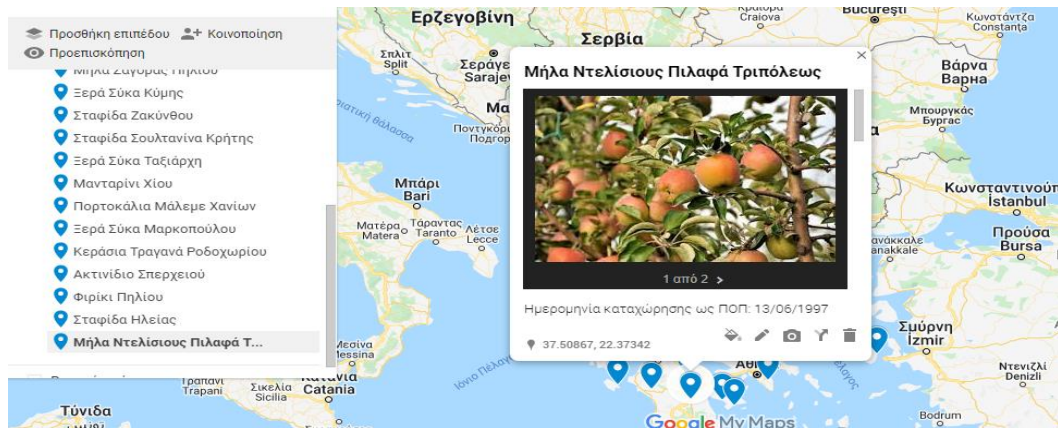
Σήμανση

Σε κάθε **Σήμανση** γράψτε **το όνομα του προϊόντος ΠΟΠ-ΠΓΕ** και μετά πατήστε αποθήκευση.

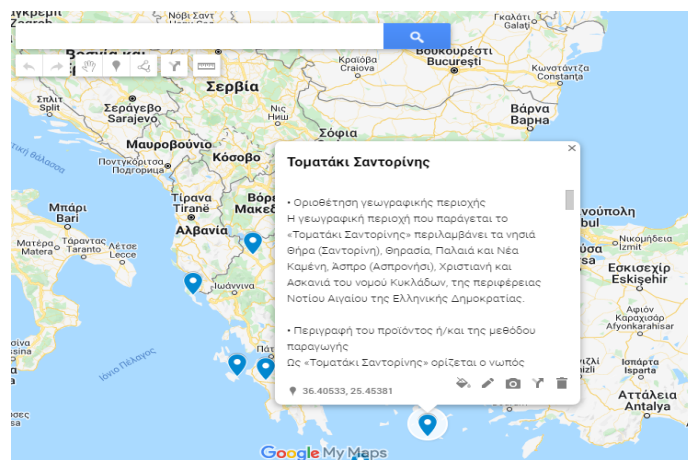
Για να προσθέσετε πληροφορίες πατήστε **στο όνομα του προϊόντος ΠΟΠ-ΠΓΕ**. Ανοίγει ένα παράθυρο διαλόγου.

Πατώντας το μολυβάκι ανοίγει ένα πλαίσιο όπου θα προσθέσετε το **κείμενο** που έχετε δημιουργήσει για κάθε προϊόν και **εικόνες** του προϊόντος, τις οποίες έχετε βρει στο διαδίκτυο και τις έχετε αποθηκευμένες στο υπολογιστή σας. Μπορείτε επίσης να προσθέσετε και υπερσυνδέσμους (με ιστότοπους σχετικούς, βίντεο κλπ.)

Ενδεικτικά παραδείγματα



Εικόνα 1



Εικόνα 2

Στην ολομέλεια η κάθε ομάδα να παρουσιάσει τα δικά της προϊόντα, όπως αποτυπώνονται στον ψηφιακό χάρτη.

Σημαντικό: Τα προϊόντα ΠΟΠ - ΠΓΕ που φέρουν το σήμα της γεωγραφικής τους προέλευσης, ξεχωρίζουν για την ιδιότυπη γεύση και την ποιότητά τους, οι οποίες συνθέτουν και αναπαριστούν ταυτόχρονα το φυσικό περιβάλλον, την ιστορία και τον

π
ο
λ
ι
τ
ι
σ
μ
ό

τ
ω
ν