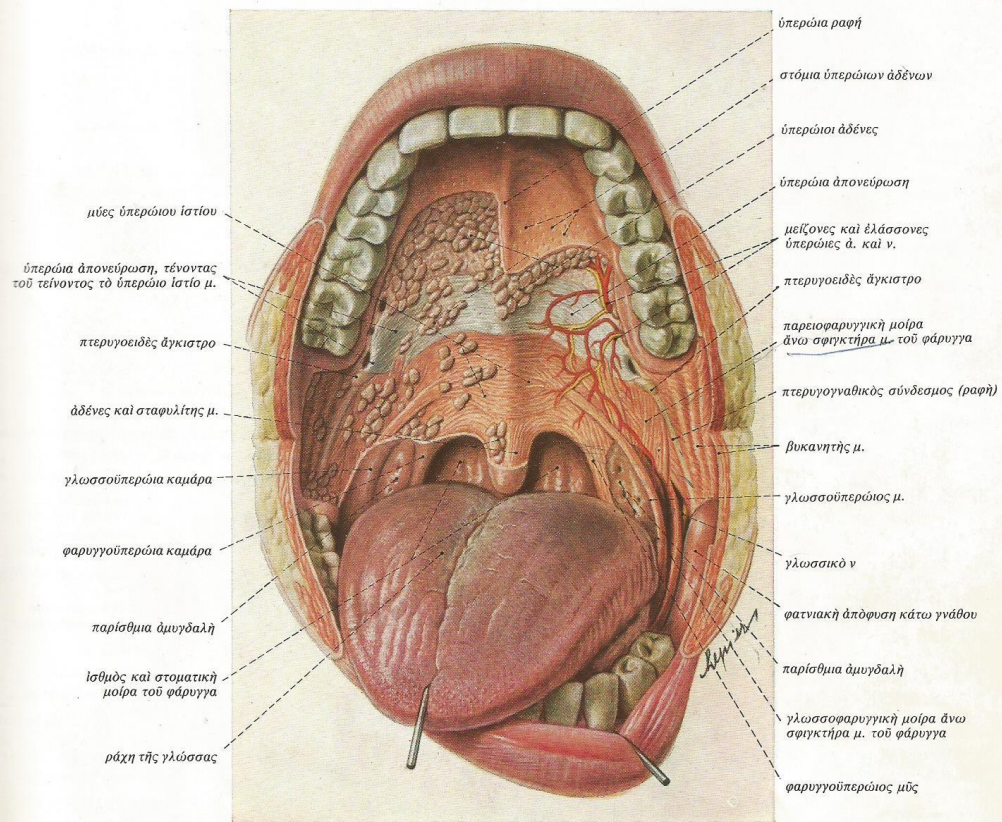


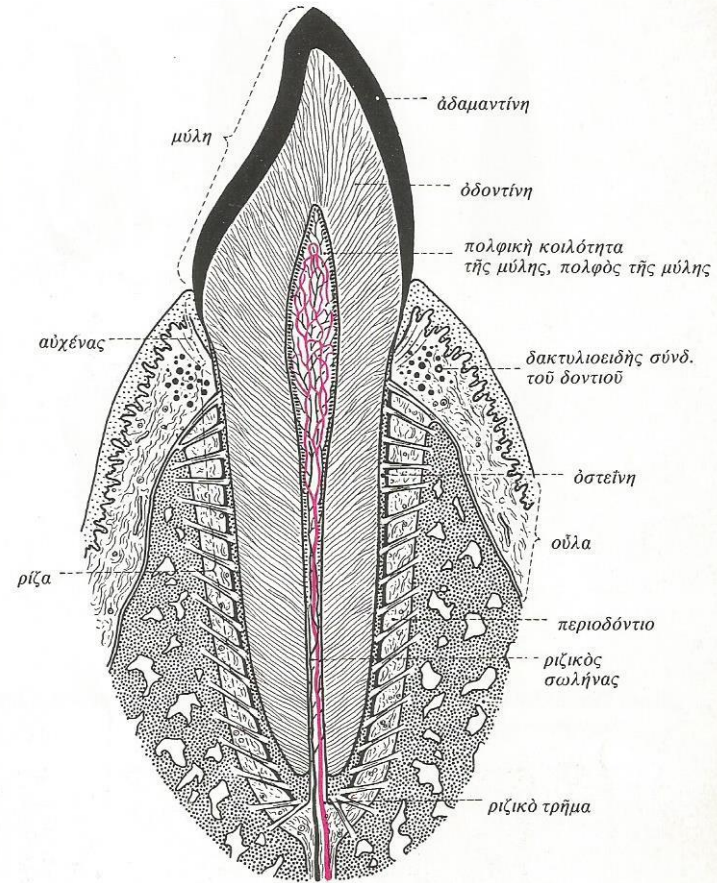
Εικ. 250. "Αποψη τής στοματικής κοιλότητας ύστερα από μεγάλη διάνοιξη τών γνάθων. Οί παρεΐες έχουν κοπέϊ. Άνω και κάτω χείλη έχουν τραβηχτεί, ώστε νά έκπτυχθεί τὸ προστόμιο. Ὁ ισθμός του φάρυγγα ἀφορίζεται ἀπὸ τὴ ρίζα τῆς γλώσσας καὶ τῆς παρίσθμιας μάρης. Μέσω του Ισθμοῦ βλέπει κανεὶς τὸ ὀπίσθιο τοίχωμα του στοματοφάρυγγα. Μεταξὺ τῶν δύο παρίσθμιων φαίνεται τὸ παρίσθμια ἄμυγαλή.

Στοματική κοιλότητα και υπερώα

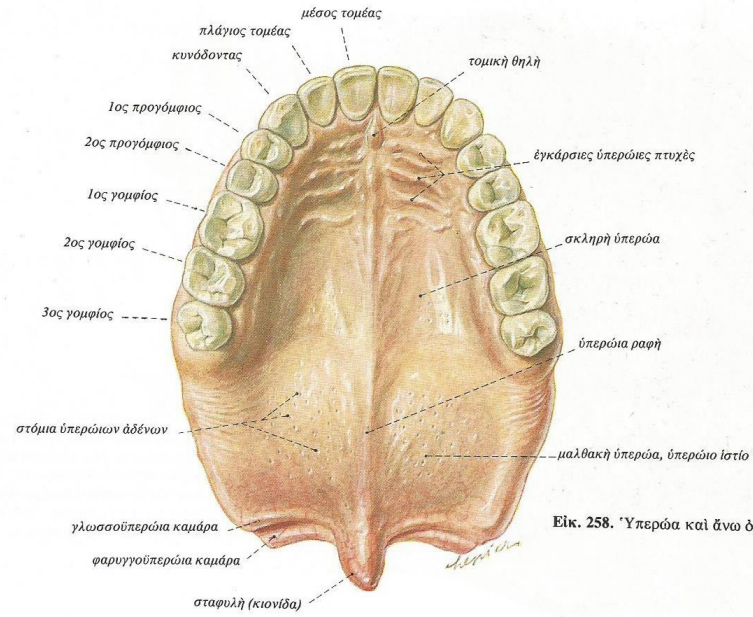


Εικ. 251. "Αποψη της στοματικής κοιλότητας μετά από έλξη της γλώσσας προς τα εμπρός. Προσέξτε τις ένιαίες στιβάδες από αδένες μέσα στο βλεννογόνο της σκληρής υπερώας μπροστά και τους μύς της μαλακής υπερώας στη βάση των οποίων βρίσκεται ένας πλατύς τένοντας (υπερώα άπονεύρωση). Μέσω των υπερώιων τρημάτων περνούν τα αίμοφόρα άγγεία και νεύρα προς την υπερώα και διατρέχουν μέσα σε όστικές αυλακές στο βάθος του βλεννογόνου.

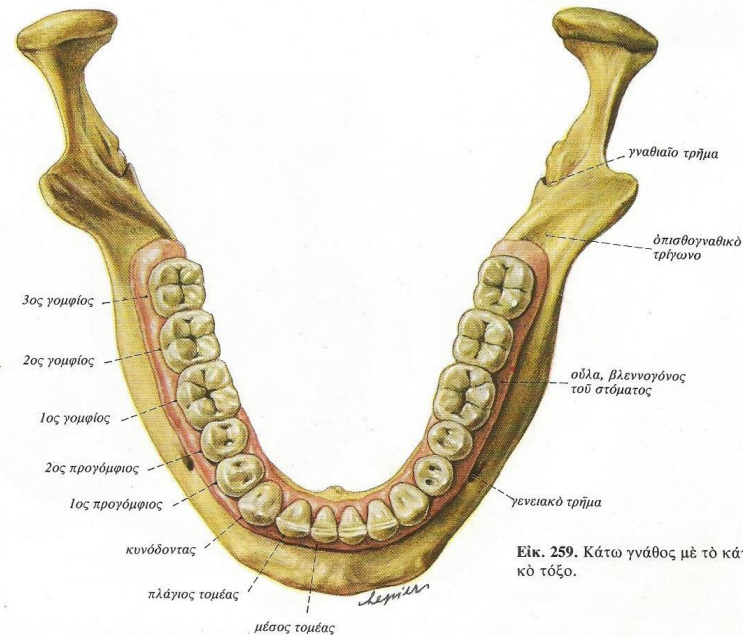
Δόντια



Είκ. 269. Σχηματική επιμήκης τομή δοντιού μέσα στο φατνίο με τὸ στηρικτικὸ σύστημα.

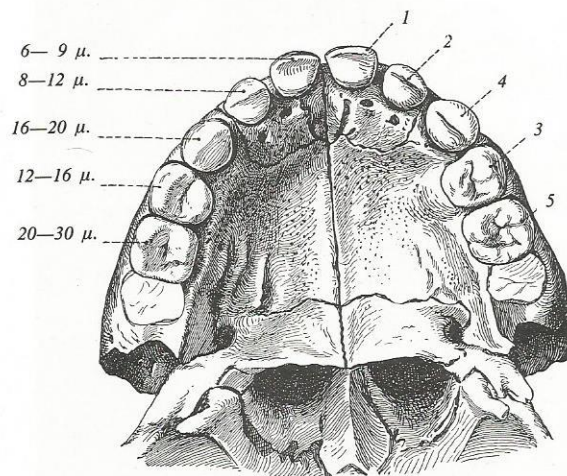


Εικ. 258. Ύπερώα και άνω οδοντικό τόξο.

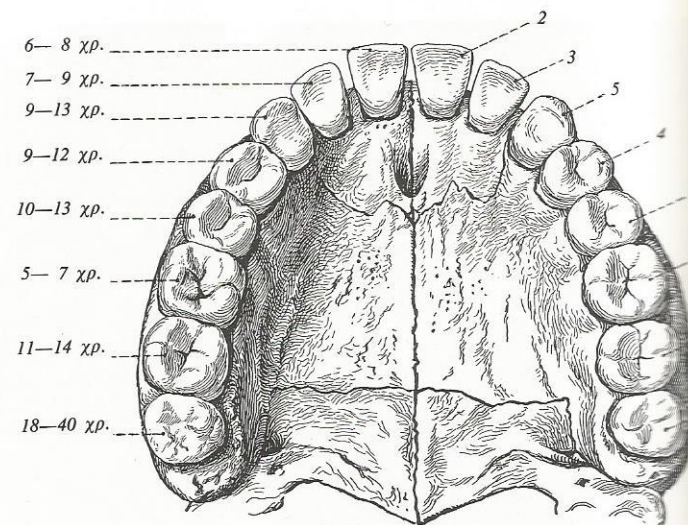


Εικ. 259. Κάτω γνάθος με τὸ κάτω οδοντικό τόξο.

Στοματική κοιλότητα, δόντια, μασητικό σύστημα



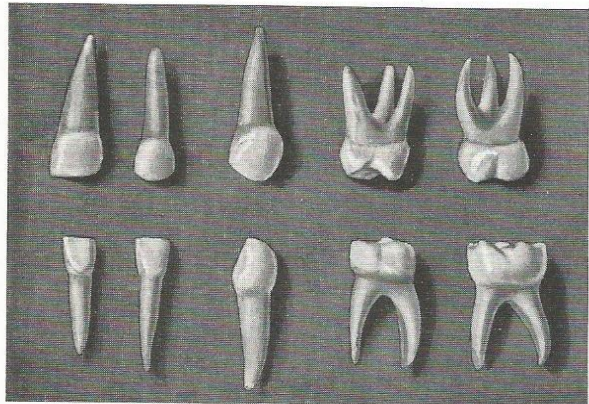
Είκ. 265. Χρόνοι άνατολής τών νεογιλών δοντιών τής άνω γνάθου. Οί άριστεροι άριθμοί δείχνουν τó χρόνο τής άνατολής, οί δε δεξιοί τή σειρά άνατολής (μ = μήνας).



Είκ. 266. Χρόνοι άνατολής τών μόνιμων δοντιών τής άνω γνάθου. Οί άριστεροι άριθμοί δείχνουν τó χρόνο άνατολής, οί δε δεξιοί τή σειρά άνατολής (χρ. = χρόνος).

ν. μεσ. τ. ν. πλ. τ. ν. κυν. ν. 1ος γ. ν. 2ος γ.

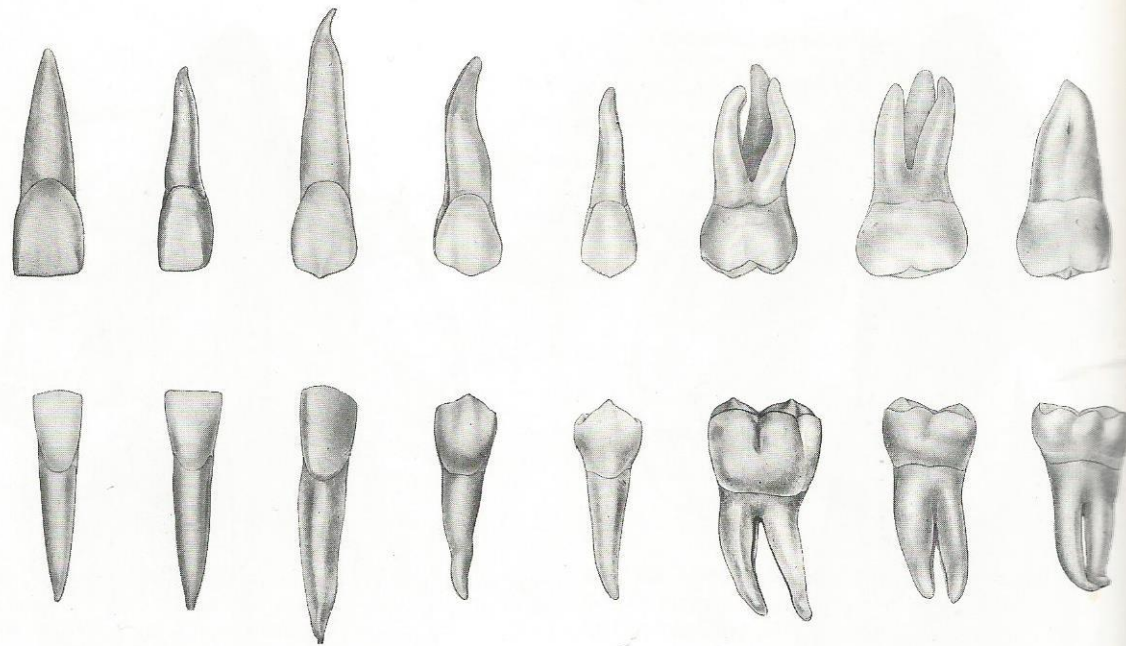
άνω



κάτω

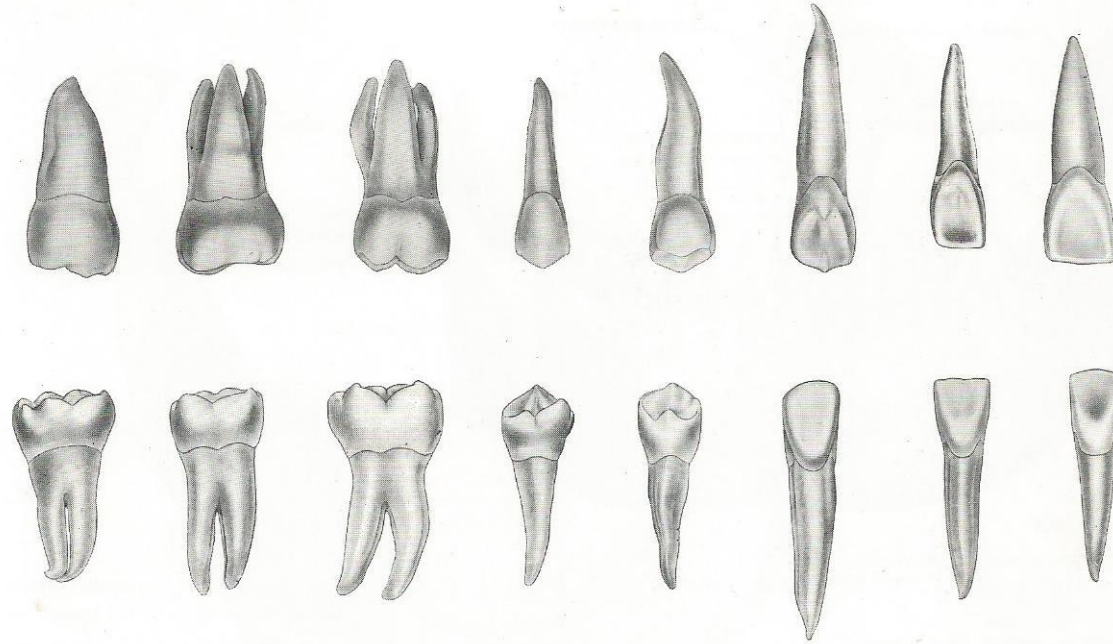
ν. μεσ. τ. ν. πλ. τ. ν. κυν. ν. 1ος γ. ν. 2ος γ.

Εικ. 267α.

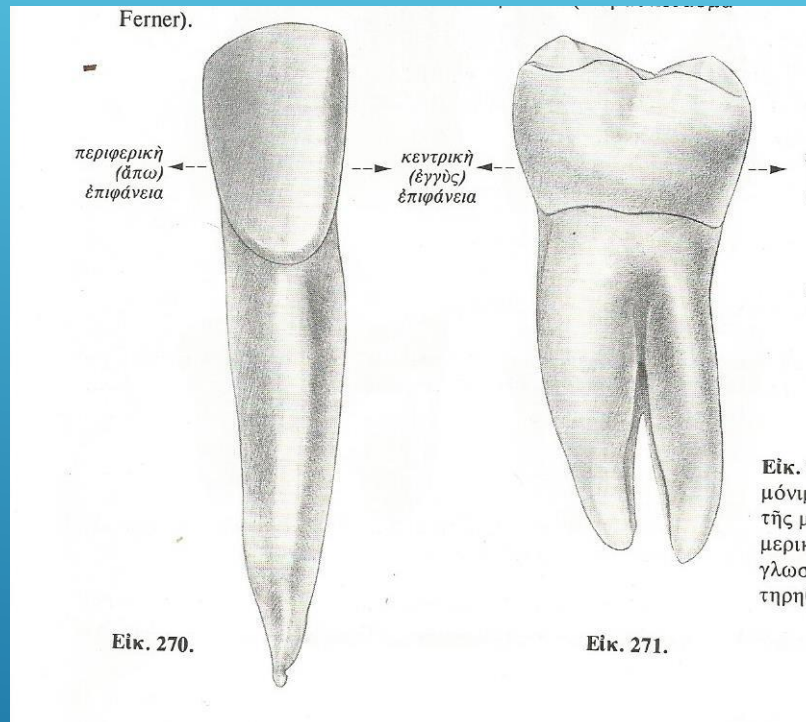


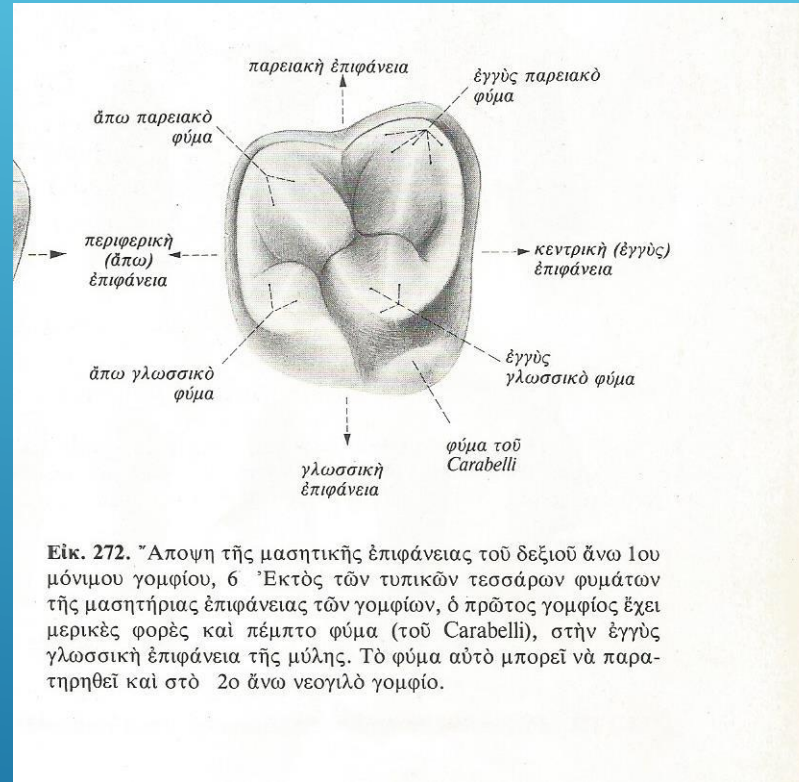
Εικ. 273. Μόνιμα δόντια της άριστερης άνω και κάτω γνάθου από τη χειλική ή παρειακή έπιφάνεια. Κατά σειρά από άριστερά 2 κυνόδοντας, 2 προγόμφιοι, 3 γομφίοι.

Δόντια

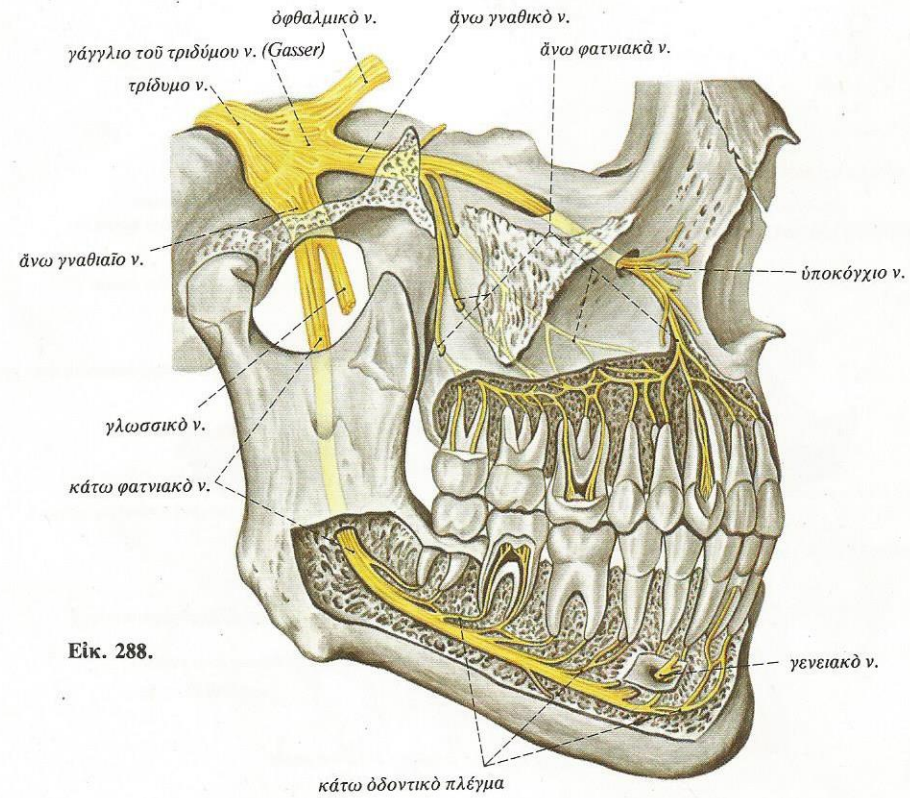


Είκ. 275. Μόνιμα δόντια της άριστερης άνω και κάτω γνάθου, από τη στοματική (γλωσσική) επιφάνεια. Κατά σειρά από δεξιά: 2 τομείς, 1 κυνόδοντας, 2 προγόμφιοι, 3 γομφίοι.

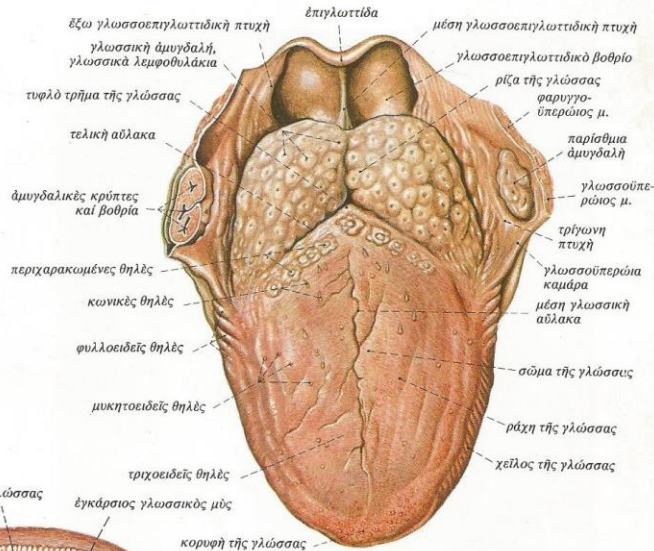




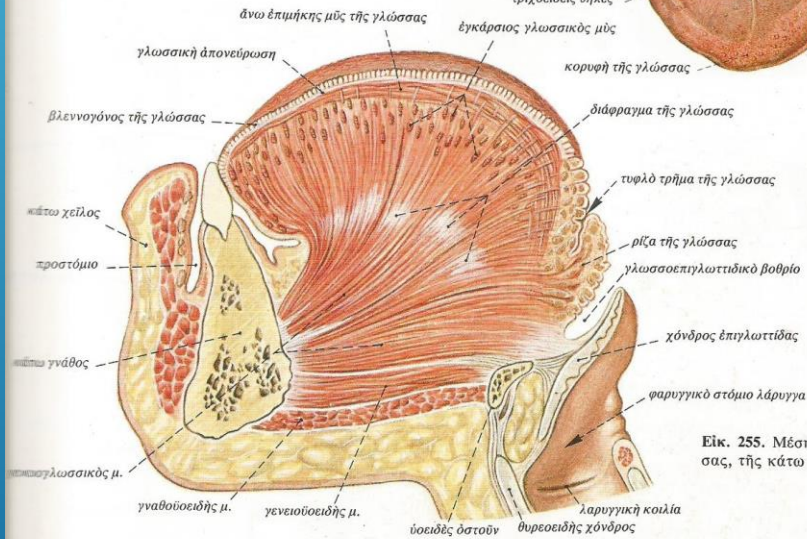
Στοματική κοιλότητα, δόντια, μασητικό σύστημα



Εικ. 252. Μικροί μύες της περιοχής του στόματος. Χειλικοί και παρειικοί αδένες από την εσωτερική πλευρά μετά από αφαίρεση του βλεννογόνου του στόματος άμέσως πίσω από το κόκκινο των χειλιών.



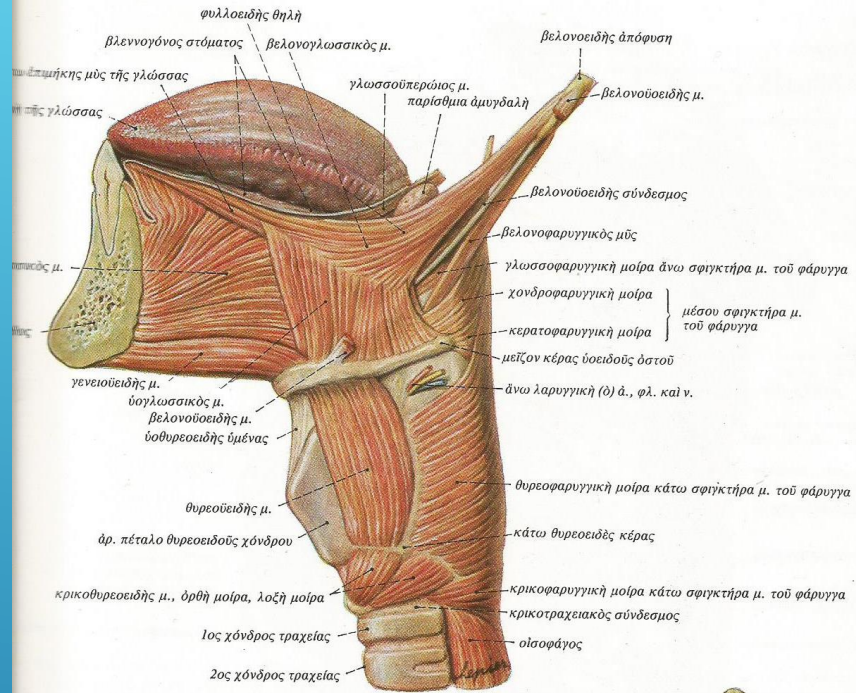
Εικ. 254. Άποψη της ράχης της γλώσσας. Ρίζα της γλώσσας και παρίσθια αμυγαλή.



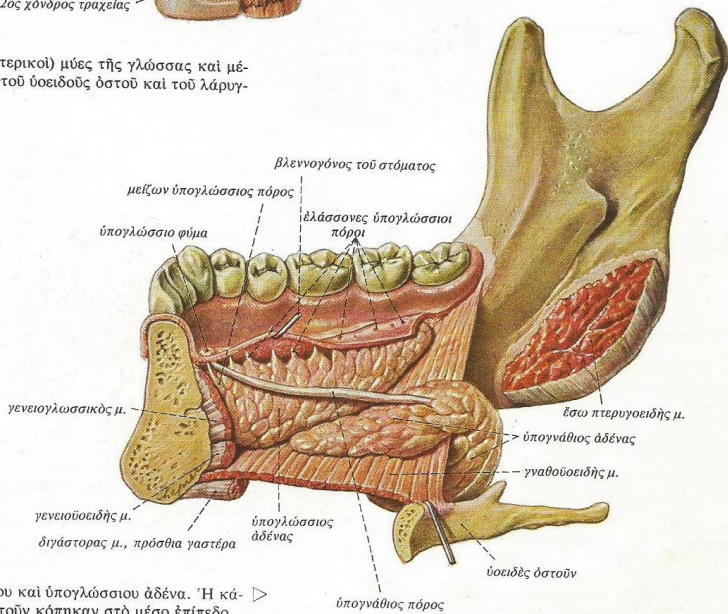
Εικ. 255. Μέση όβελιαία τομή της γλώσσας, της κάτω γνάθου και των χειλιών.

Έσωτερικοί γλωσσικοί μύες (αυτόχθονες)

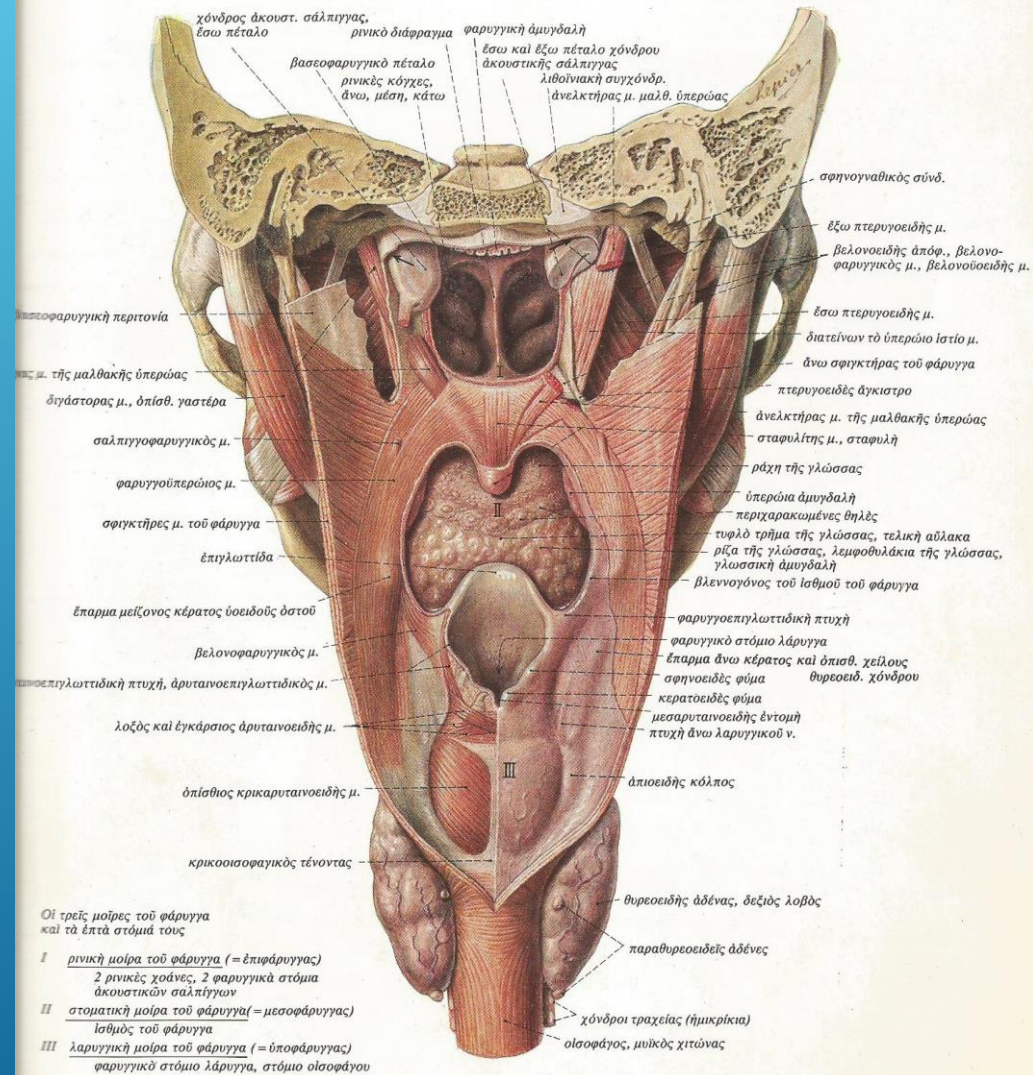
1. **Κάτω επιμήκης μύς.** Διφυής κείται σαν πλατύς κυλινδρικός μύς κοντά στην κάτω επιφάνεια της γλώσσας μεταξύ του γενειογλωσσικού και του όγλωσσικού μύδς και εκτείνεται από τη βάση μέχρι την κορυφή της γλώσσας.
2. **Άνω επιμήκης μύς.** Μονοφυείς μυϊκές δέσμες με όβελιαία κατεύθυνση άμέσως κάτω από την γλωσσική επιφάνεια, οι όποιες δέν παριστάνουν ολοκληρωμένο μύ, αλλά είναι προσεκβολές του όγλωσσικού και βελονογλωσσικού μύδς.
3. **Έγκάρσιος γλωσσικός μύς.** Έγκάρσιες μυϊκές δέσμες από το διάφραγμα της γλώσσας πρὸς τὰ πλάγια χείλη της. Μπροστά μονοφυής (από το πρόσθιο άκρο του διαφράγματος): πρὸς τὰ πίσω καταλήγουν στο γλωσσο-υπερώιο μύ και στο γλωσσοφαρυγγικό τμήμα του άνω σφιγκτήρα μύδς του φάρυγγα.
4. **Κάθετος γλωσσικός μύς.** Γενικό όνομα των μυϊκών δεσμιδων οι όποιες διατρέχουν κάθετα από την επιφάνεια της γλώσσας πρὸς το βλεννογόνο του κάτω τμήματος της γλώσσας. Ἡ *ένεργεια* αυτών των μυϊκών ινών γίνεται αντίληπτή από τη διαδρομή τους. Καθορίζουν τη μορφή και τη θέση της γλώσσας και εξυπηρετούν τη μίσηση.



293. Έτερόχθονες (έξωτερικοί) μύες τής γλώσσας και μέσων μύων του φάρυγγα, του ύοειδούς όστού και του λάρυγγα. Άποψη από άριστερά.



294. Θέση του ύπογνάθιου και ύπογλώσσιου άδένα. Έκ άνω άποψη. Η κόψη του ύπογνάθιου και τή ύοειδής όστούν κόπηκαν στο μέσο επίπεδο.



Εικ. 307. Το ίδιο παρασκευάσμα όπως στην εικ. 306 μετά από έκτεταμένη άφάιρηση του βλεννογόνου του φάρυγγα. Μά τη διάνοιξη του όπισθιου φαρυγγικού τοιχώματος φαίνονται τά τρία έπίπεδα του φάρυγγα με τά όριά τους και τά ανοίγματά τους. Άπεικονίζονται οι μύες του ύπερόνιο ιστίου, του φάρυγγα και της όπίσθιας επιφάνειας του λάρυγγα. Η άκουστική σάλπιγγα στη δεξιά πλευρά κόπηκε ώστε να φανούν τό έξω και έσω πέταλο του χόνδρου της σάλπιγγας και τό σχισμοειδές άνοιγμά της. Τά βέλη δεξιά και άριστερά στην όροφή του φάρυγγα δείχνουν τά διπλά φαρυγγικά κόλπώματα (Rosenmüller).